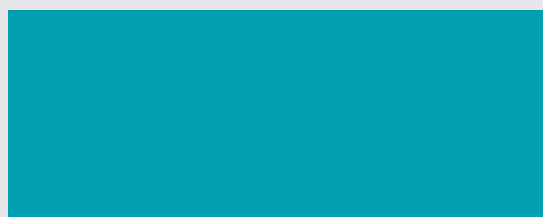


20

16

Memòria



**Diputació de Lleida**

Patronat de Promoció Econòmica



## Salutació del President



En un territori i un teixit productiu singular com el de Lleida és imprescindible l'acció conjunta i coordinada, el foment del debat intersectorial i la unió d'estratègies amb altres entitats i institucions per tal d'incidir positivament en el desenvolupament econòmic.

Actualment, les terres de Lleida es troben davant d'uns paràmetres de creixement força interessants, amb màxims històrics en volum d'exportacions des dels últims quinze anys i una estructura productiva caracteritzada per un sector agroindustrial dels més potents del sud d'Europa.

Tot i amb això, del desplegament d'unes bones comunicacions dependrà el relançament definitiu del teixit productiu. La plataforma Lleida logística - Corredor del Mediterrani, impulsada per la Diputació de Lleida i integrada per una trentena de representants dels sectors empresarial i institucional i el suport de Ferrmed, respon al determini d'exigir l'execució definitiva del Corredor del Mediterrani i a l'objectiu de potenciar l'àrea de Lleida com a gran centre logístic de distribució de productes agroalimentaris i mercaderies en el context del comerç continental.

Durant l'exercici 2016, la Diputació de Lleida ha realitzat accions múltiples i diverses de suport a projectes empresarials, d'entitats i d'emprenedors de tot l'àmbit comarcal lleidatà. En aquesta Memòria del Patronat de Promoció Econòmica 2016 s'hi recull informació detallada sobre aquestes qüestions, així com també, les accions d'assistència als ens locals en la gestió, preparació i presentació de projectes amb cofinançament de la Unió Europea.

### **Joan Reñé i Huguet**

President de la Diputació de Lleida

## Salutació del Diputat



L'any 2016 ha estat un any de transició per al Patronat de Promoció Econòmica, no només pels canvis en l'equip de direcció sinó sobretot per l'inici efectiu del període de Programació 2014-2020 de la Unió Europea.

D'una banda, s'ha reforçat l'actuació del Patronat en aquelles línies de treball consolidades en el període 2011-2016, que han sigut la internacionalització empresarial, l'economia baixa en carboni, les fires i la promoció dels productes alimentaris locals i la gestió de fons estructurals del període 2007-2013.

D'altra banda, el Patronat també ha posat les bases del que serà la seva actuació durant la legislatura que ha comença, amb dos objectius clars: maximitzar la captació de recursos derivats dels fons estructurals i programes europeus i bastir les xarxes de cooperació que permetin que aquests recursos arribin a les administracions locals i sectors empresarials de la província de Lleida.

### **Enric Mir i Pifarré**

Vicepresident del Patronat de Promoció Econòmica

# Índex

<b>1. DESTACATS</b>	<b>6</b>
<b>2. ÒRGANS DE PATRONAT</b>	<b>8</b>
2.1. CONSELL RECTOR	9
2.2. ORGANIGRAMA	
<b>3. FINALITATS I ACTUACIONS</b>	<b>10</b>
<b>4. PRESSUPOST</b>	<b>11</b>
4.1. PRESSUPOST 2016	
4.2. ADMINISTRACIÓ	
<b>5. PRESENCIA DEL PATRONAT</b>	<b>12</b>
<b>6. SUBVENCIONS, APORTACIONS I CONVENIS</b>	<b>14</b>
6.1. SUBVENCIONS A DIFERENTS ENTITATS 2016	
6.2. APORTACIONS I CONVENIS	15
6.3. SUBVENCIONS A FIRES INTERNACIONALS	
<b>7. PROJECTES DE PROMOCIÓ ECONÒMICA</b>	<b>18</b>
7.1. P.O. FEDER CATALUNYA 2007-2013	
7.2. P.O. FEDER CATALUNYA 2014-2020	19
7.2.1. ACCIONS PREPARATÒRIES	
7.2.2. CONVOCATÒRIA FEDER EIX4-EIX6	21
7.2.3. CONVOCATÒRIA PECT	22
7.3. PROJECTES POCTEFA: RISQHYDRO, RHEFA, CAMINS DE LLIBERTAT - PERSEGUI TS I SALVATS	27
7.4. PROJECTES PRESENTATS A LES CONVOCATÒRIES INTERREG.MED I INTERNET SUDOE	28
<b>8. FIRES</b>	<b>29</b>
8.1. GUIA DE FIRES	
8.2. GESTIÓ I ASSISTÈNCIA A LES FIRES LOCALS	30
8.3. GESTIÓ I ASSISTÈNCIA A LES FIRES LOCALS ESTANDS DE LA DIPUTACIÓ DE LLEIDA "ALIMENTS DEL TERRITORI I TU"	31
8.4. PLA DEL FOMENT DEL TURISME	35
<b>9. PARTICIPACIÓ EN XARXES</b>	<b>36</b>
9.1. ARC LLATÍ	
9.2. EUROMONTANA	38
<b>10. PACTE DELS ALCALDES PER LA EFICIÈNCIA ENERGÈTICA</b>	<b>40</b>
10.1. DESCRIPCIÓ DE LES ACTUACIONS FETES DURANT L'ANY	
10.2. PROGRAMES	42
10.3. TAULES D'INDICADORS DEL PROGRAMA PACTE DELS ALCALDES 2016	44

# Destacats

RESUM EXECUTIU DEL PATRONAT DE PROMOCIÓ ECONÒMICA - 2016

Pressupost / Subvencions / Projectes / Fires / Participació en xarxes / Pacte dels alcaldes

## Pressupost

2,1  
M€

PRESSUPOST APROVAT  
PER L'ANY 2016

+2,64%

INCREMENT RESPECTE  
L'ANY PASSAT

## Subvencions

### Subvencions directes



9

entitats públiques

219.863€



13

entitats privades

122.630€

### Subvencions Fires Internacionals

DOTACIÓ PRESSUPOSTÀRIA

100.000€

82

sol·licituds presentades

998.242€

INVERSIÓ

80

projectes subvencionats

942.520€

## Fires

Assistència  
Fires

12

estand institucional

5

Aliments del territori

Guia de fires

192  
fires

104  
poblacions

App Aliments del territori

435  
productors  
registrats

## Projectes

	Pressupost sol·licitat	Pressupost aprovat	Subvenció
<b>2</b> FEDER	<b>7.765.659,14€</b>	Pendent de resolució	Pendent de resolució
<b>4</b> PECT	<b>13.163.642,87€</b>	”	”
<b>2</b> POCTEFA	<b>1.864.134,00€</b>	”	”
<b>3</b> FOMENT TURISME	<b>1.612.752,06€</b>	<b>763.458'86€</b>	<b>381.729,43€</b>
<b>2</b> ARCO LATINO	<b>21.333.33€</b>	<b>21.333.33€</b>	<b>16.000.00€</b>

13 projectes

**22,8 M€**

pendent de resolució

## Participació en xarxes

### Arco latino



### Euromontana



## Pacte dels alcaldes

**133**  
ajuntaments  
adherits

58% municipis de la província

**98**  
PAES redactats

**66**  
PAES validats

**83**  
municipis  
adherits

Programa Comptabilitat  
Energètica Municipal

# 2

## 2. Òrgans del Patronat

Arran de les eleccions municipals del 22 de maig de 2015, i d'acord als articles 8 i 11 dels Estatuts, es va constituir el Consell Rector del Patronat en sessió 7/2015 de 9 de setembre, amb la següent composició:

President: *Il·lm. Sr. Joan Reñé i Huguet*

Vicepresident/director: *Il·ltre. Sr. Pau Perdices i Pla*

Secretari: *Sr. Ramon Bernaus i Abellana*

Interventora: *Sra Teresa Torrejón Blanch*

Vocals:

*Sr. Joan Ubach Isanta*, diputat de CIU

*Sr. Eloi Bergòs i Farràs*, diputat de CIU

*Sr. Francesc Cerdà i Esteve*, diputat de CIU

*Sr. Gerard Sabarich i Fernandez-Coto*, diputat de CIU

*Sr. Josep R. Ibarz i Gilart*, diputat de CIU

*Sr. Joan Talarn i Gilabert*, diputat del grup d'ERC

*Sr. Albert Bajona i Mascaró*, diputat del grup d'ERC

*Sr. Pere Sole i Vendrell*, diputat del grup d'ERC

*Sr. Enric Colom i Sandiumenge*, diputat del grup del PSC

*Sra. Dolors López i Aguilar*, diputada del PP

*Sr. Joel Jové i Martí*, diputat de la CUP

*Sr. Francesc Boya i Alòs*, diputat per Unitat d'Aran

*Sra. Ángeles Ribes i Duarte*, diputada per Ciutadans

*Sr. Ramon Bernaus i Abellana*, secretari general de la Diputació de Lleida

*Sra. Teresa Torrejón Blanch*, interventora de la Diputació de Lleida

*Sr. Jaume Dalmau i Clua*, coordinador Territorial dels Serveis Territorials d'Empresa i Ocupació Territorials d'Empresa i Ocupació a Lleida

*Sr. Octavi Miarnau Roca*, director dels Serveis Territorials d'Empresa i Coneixement

*Sr. Jaume Favá i Capdevila*, director dels Serveis Territorials del Departament d'Agricultura, Ramaderia, Pesca, i Alimentació

*Sr. Jordi Solé Tasiás*, representant de la Cambra de Comerç de Tàrrrega

*Sr. Joan Simó i Burgués*, president de la Cambra de Comerç de Lleida

*Sr. José Luís Aguilà i Barranco*, representant de l'UGT

*Sr. Jaume Selles Santiveri*, secretari general CCOO

*Sra. M<sup>a</sup>. José Invernón Mòdol*, presidenta del Consell Comarcal del Segrià

*Sr. Jesus Fierro Rugall*, president del Consell Comarcal de l'Alt Urgell

*Sr. Constantí Aranda Farrero*, president del Consell Comarcal del Pallars Jussà

*Sr. Josep Maria Huguet Farré*, president del Consell Comarcal del Pla d'Urgell

*Sr. Antoni Villas Miranda*, president del Consell Comarcal de les Garrigues

*Sr. Salvador Bonjoch Guim*, president del Consell Comarcal de l'Urgell

*Sr. Joan Buchaca Arfelís*, director del Patronat de Promoció Econòmica

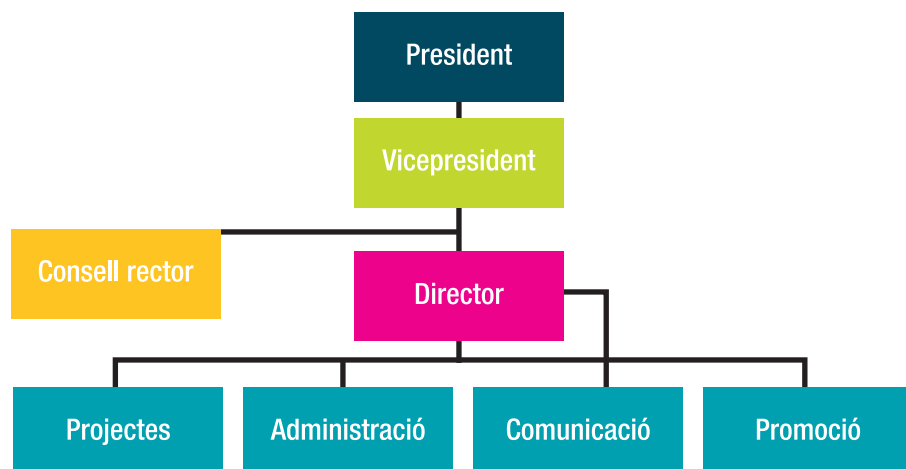


## 2.1. CONSELL RECTOR

Durant l'any 2016 s'han celebrat 4 reunions del Consell Rector, d'acord als seus estatuts, amb un total de 35 punts tractats.

NÚM	DATES	PUNTS TRACTATS
1/2016	29/02/2016	11
2/2016	23/05/2016	9
3/2016	25/07/2016	6
4/2016	16/11/2016	9

## 2.2. ORGANIGRAMA



# 3

## 3. Finalitats i actuacions

Als estatuts del Patronat de Promoció Econòmica de la Diputació de Lleida, en el seu article número 2 del Títol I corresponent a les Disposicions Generals s'estableixen les finalitats i actuacions del Patronat, punts essencials i de referència en la tasca diària que es va desenvolupant al llarg de l'any:

### Article 2. Finalitats i actuacions del Patronat

Són finalitats del Patronat:

- a) Contribuir al desenvolupament econòmic i social de les Terres de Lleida
- b) Promoure els assentaments i la creació de noves empreses en les diferents comarques.
- c) Fomentar l'associacionisme en els sectors productius
- d) Promoure, en el més ampli sentit, la diversificació econòmica de les comarques de Lleida, tenint en compte les seves característiques peculiars i els recursos que es puguin utilitzar.

Actuacions del Patronat:

- a) Realització d'estudis i assistència tècnica i jurídica als municipis i als consell comarcals pel desenvolupament econòmic de les terres de Lleida.
- b) Informació, a la població en general, dels beneficis i dels avantatges que ofereixen les Administracions Públiques, en general, i en particular, la Unió Europea pel desenvolupament econòmic de les terres de Lleida.
- c) Promoure aquelles actuacions que generin ocupació i la millora de les condicions de treball a les terres de Lleida.
- d) Promoure accions, campanyes i mesures que fomentin la comercialització i transformació dels productes agro-alimentaris de les terres de Lleida.
- e) Executar els programes o ajuts que rebí de la Unió Europea dins de l'àmbit de la seva competència.
- f) Promoure mesures de suport, formació i assessorament a la petita i mitjana empresa, així com a les societats cooperatives, anònimes laborals, artesans i a qualsevulla altra forma d'empresa associativa.
- g) Promoure accions, campanyes i mesures que ajudin al creixement econòmic sostenible de les terres de Lleida.
- h) En general, totes aquelles altres activitats i actuacions que redundin en el desenvolupament econòmic i social del territori de les comarques de Lleida.

El Patronat mantindrà especials relacions amb la Conselleria, o Conselleries de la Generalitat de Catalunya, que tinguin atribuïdes les competències en matèria de promoció econòmica del territori i col·laborarà mitjançant convenis de col·laboració amb altres Entitats, Institucions i Associacions dins de l'àmbit mediterrani i de la Unió Europea i en especial, amb les que hi pugui haver a les comarques de Lleida.

# 4

## 4. Pressupost

### 4.1. PRESSUPOST 2016

En data 20 de novembre de 2015, s'apropa pel Consell Rector del Patronat de Promoció Econòmica, el següent pressupost per l'any 2016. Posteriorment és aprovat pel Ple de la Diputació de Lleida, el 27 de novembre de 2015.

#### INGRESSOS

CAPÍTOL	DESCRIPCIÓ PARTIDA	TOTAL 2016	TOTAL 2015
3	Taxes i altres ingressos	100,00€	100,00€
4	Transferències corrents	1.710.239,15€	1.680.228,29€
5	Ingressos patrimonials	600,00€	15.000,00€
7	Transferències de capital	435.505,10€	401.000,00€
8	Actius financers	9.600,00€	9.600,00€
<b>Total general ingressos</b>		<b>2.162.344,25€</b>	<b>2.106.828,29€</b>

#### DESPESES

CAPÍTOL	DESCRIPCIÓ PARTIDA	TOTAL 2016	TOTAL 2015
1	Despeses personal	755.046,58€	736.141,47€
2	Despeses béns corrents i serveis	532.292,57€	572.936,82€
3	Despeses financeres	150,00€	150,00€
4	Transferències corrents	429.750,00€	387.000,00€
6	Inversions reals	61.000,10€	1.000,00€
7	Transferències de capital	374.505,10€	400.000,00€
8	Actius financers	9.600,00€	9.600,00€
<b>Total general despeses</b>		<b>2.162.344,25€</b>	<b>2.106.828,29€</b>

### 4.2. ADMINISTRACIÓ

#### REGISTRE D'ENTRADA I SORTIDA DE DOCUMENTS

Durant l'any 2016, han entrat al Patronat un total de 546 documents, 529 assentaments en el registre de sortida i s'han enumerat 407 decrets.

## 5. Presència del Patronat

La presència del Patronat de Promoció Econòmica de la Diputació de Lleida es veu reflectida en institucions i entitats de la realitat lleidatana des de diferents vessants:

### EDULLESA

Seguint la col·laboració iniciada en la nova etapa d'Edullesa, hem seguit col·laborant en el desenvolupament de l'entitat conjuntament amb la Cambra de Comerç i Ajuntament de Lleida. El Patronat és membre de la Comissió de Control.

Els resultats de l'any 2016 han estat els següents comparats amb els exercicis anteriors:

CONCEPTE	2013	2014	2015	2016	(2016/2015)%
Despatxos exportacions	5.567	5.430	3.131	3.543	113%
Despatxos importacions	14	10	23	10	43%
Total expedients	5.581	5.540	3.154	3.553	113%
Quilos exportats	95.183.179	93.443.353	51.436.544	-	
Quilos importats	117.698	146.193	238.635	-	
Total quilos	95.300.877	93.589.546	51.675.179	-	
Valor exportacions	111.962.093	95.930.574	60.115.598	65.964.345	110%
Valor importacions	175.601	225.298	1.758.216	95.809	5%
<b>TOTAL</b>	112.137.694	96.158.872	61.873.814	66.060.154	107%

Les dades referides anteriorment justifiquen àmpliament els esforços que estem fent per mantenir en servei aquesta duana interior en benefici dels exportadors de les nostres comarques.

### FUNDACIÓ FIRA DE LLEIDA

És un dels motors de promoció econòmica de les terres de Lleida.

Anualment programa mes de 30 certàmens, situant així a Lleida com a la segona ciutat que més n'organitza de tota Catalunya.

La Fira de Sant Miquel i Municipalia, són les dos grans fires, que ens situen com un referent a l'hora que un gran aparador per a la promoció i comercialització de bens i serveis de qualitat immillorable. Amb l'organització de mes congressos i activitats, esdevé sens dubte una eina que dona reso a l'activitat econòmica de les nostres terres arreu de l'estat.

El Patronat de Promoció Econòmica, forma part de la Comissió delegada de la Fundació Fira de Lleida i del seu Patronat i ha col·laborat en la gestió i organització de tots els certàmens que s'han organitzat durant l'any.

El President de la Diputació de Lleida, Il·lm. Sr. Joan Reñé i Huguet, és vicepresident primer del Patronat de la Fundació Fira de Lleida i el Sr. Enric Mir i Pifarré, vicepresident del Patronat de Promoció Econòmica.

## **CONSELL ECONÒMIC I SOCIAL DE L'AJUNTAMENT DE LLEIDA**

El Consell Econòmic i Social és l'òrgan de participació d'entitats i organismes d'àmbit econòmic i social per la consulta, estudi, assessorament i coneixement del municipi de Lleida.

Les seves atribucions són:

- a) Impulsar els estudis que contribueixen al coneixement de la ciutat de Lleida i les seves potencialitats econòmiques i socials i promoure les actuacions adreçades a promoure-les.
- b) Informar sobre els assumptes que l'hi siguin sotmesos per l'Ajuntament.
- c) Elevar les propostes als òrgans municipals, sobre mesures de foment econòmic i social.

El Patronat forma part del Consell Econòmic i Social de l'Ajuntament de Lleida des del mes de setembre de l'any 2000.

## **GLOBALLEIDA**

GLOBALLeida és un projecte inter-institucional fruit de la voluntat d'integrar en una sola entitat tota l'activitat de promoció econòmica i projecció del territori lleidatà així com els recursos que actualment s'hi destinen des de les diferents institucions.

La seva missió es contribuir al desenvolupament econòmic, empresarial i territorial en tot l'àmbit de la demarcació de Lleida a través del foment de l'emprenedoria i l'ocupació, el suport a la innovació i la competitivitat, i l'impuls de la projecció exterior del territori.

La Diputació de Lleida forma part d'aquest consorci a través del Patronat de Promoció Econòmica, de forma conjunta amb amb l'Ajuntament de Lleida, Universitat de Lleida, Cambra de Comerç de Lleida i Cambra de Comerç de Tàrrrega.

Durant l'any 2016 el Patronat de Promoció Econòmica ha col·laborat amb Globalleida en varies accions formatives.

# 6

## 6. Subvencions, aportacions i convenis

### 6.1. SUBVENCIONS A DIFERENTS ENTITATS 2016

Durant l'any 2016 i previ acord del Consell Rector o mitjançant resolució de la presidència, s'han concedit les següents subvencions a Entitats Públiques i Privades.

BENEFICIARI	ACTUACIÓ	AJUT CONCEDIT
IRTA	Gestió de la Estació Experimental de Lleida	70.000,00€
Patronat Municipal de la Fira del Teatre al carrer	Accions de suport a l'àmbit professional de Fira Tàrrrega, acte lliurament premi, any 2016	21.500,00€
EDULLESA	Conveni per a fer front a les despeses de funcionament ordinari de l'entitat	6.000,00€
Consell Comarcal Les Garrigues	Pla estratègic territorial de Les Garrigues	10.863,14€
UdL	Càtedra Empresa Familiar	10.000,00€
UdL	Jornada tècnica sobre la cria i el maneig del cavall	1.500,00€
Cambra Comerç de Lleida	V Internacional Gourmet&Wines Business meeting, país convidat Corea	15.000,00€
Cambra Comerç de Lleida	V Internacional Gourmet&Wines Business meeting, país convidat Rússia	35.000,00€
Associació Geoparc Conca de Tremp-Montsec	Desenvolupament projecte Geoparc, Conca Tremp-Montsec	50.000,00€
Gremi d'Hostaleria Val d'Aran	Esdeveniment Gastronòmic Mongetada 2016	1.200,00€
FECOM	Som empresa, som comerç 2016	15.000,00€
JARC	Activitats exercici 2016	20.000,00€
JARC	IV Jornada del porcí	3.000,00€
ADV Terres de Ponent	Manteniment xarxa granímetres	30.000,00€
FEMAC	Missió comercial a Mèxic	10.000,00€
Assoc. Empresaria Agraris	Actuacions en els municipis de la província Lleida	18.000,00€
Assoc. Festa Gastronomia Cultura	Mostra de vins i caves de proximitat	1.633,50€
Assoc. Empresaris Boví d'Alcarràs	XVIII Jornada tècnica del boví d'Alcarràs	2.500,00€
FECOC	Foment, conservació i millora raça xisqueta	14.300,00€
Gremi Forners de Lleida	Creació i desenvolupament nou producte a la comarca de l'Alt Urgell	2.500,00€
PIMEC	El comerça a l'Alta Ribagorça	3.000,00€
Assoc. Catalana Criadors d'Oví	2n concurs nacional ovella xisqueta	1.500,00€

## 6.2. APORTACIONS I CONVENIS

Dins el pressupost de l'any 2016 hi figuren les següents aportacions:

- Aportació a EDULLESA, segons conveni, per a despeses de funcionament ordinari: 6000€
- Aportació 2016 a l'Estació Experimental de l'IRTA: 70.000€
- Aportació cofinançament actuacions FEDER: 174.505,10€

## 6.3. SUBVENCIONS A FIRES INTERNACIONALS

Durant l'any 2016, el Patronat de Promoció Econòmica ha gestionat aquesta línia de subvencions:

SUBVENCIONS A EMPRESSES PER A LA PARTICIPACIÓ EN FIRES I SALONS D'ÀMBIT INTERNACIONAL - Anualitat 2016	
<b>Dotació pressupostària:</b> 100.000€	
<b>Beneficiaris:</b> Empresaris socials i individuals que realitzin la seva activitat total o parcialment a les comarques de Lleida, tinguin el seu domicili empresarial, o alguna delegació, a les comarques de Lleida i prevegin la seva participació en fires i salons d'àmbit internacional, que es celebrin en el territori nacional o a l'estranger.	
<b>Objecte:</b> Incentivar la participació dels empresaris socials o individuals que desenvolupin la seva activitat total o parcialment a les comarques de Lleida, en fires i salons d'àmbit internacional, que es celebrin en territori nacional o a l'estranger, i així ampliar les seves àrees d'influència comercial.	
<b>Activitats subvencionables:</b>	
Lloguer de l'espai a l'entitat firal organitzadora, per a la ubicació de l'estand de l'empresa.	
Despeses per a la instal·lació de l'estand	
Despeses generades per la contractació d'un traductor o intèrpret (màxim un traductor o intèrpret per empresa i fira)	
<b>Dades convocatòria:</b>	
Es van presentar 82 sol·licituds, amb una inversió de 998.242,08€	
Es van subvencionar 80 projectes, d'arreu les comarques de Lleida, amb una inversió de 942.520,56€	
Aquesta línia d'ajuts ha facilitat la presència de les empreses lleidatanes en fires de 15 països arreu del món.	

### COMPARATIVA RESPECTE A LES CONVOCATÒRIES ANTERIORS

Any	Sol·licituds presentades	Import subvencions demanades	Inversió total	Sol·licituds atorgades	Import atorgat
2010	100	172.269€	1.122.379€	44	40.000€
2011	50	65.373€	384.525€	41	55.000€
2013	74	120.820€	578.769€	70	100.000€
2014	70	115.514,36€	679.087,15€	67	100.000€
2015	70	106.829,99€	578.771,44€	61	93.828,99€
2016	82	132.033,39€	998.242,08€	80	99.705,40€

### SUBVENCIONS ATORGADES SEGONS EL PAÍS EN EL QUE PARTICIPEN EN LA FIRA O SALÓ

PAÍS	2010	2011	2013	2014	2015	2016
Espanya	10	26	24	20	24	32
França	5	1	17	10	6	11
Alemanya	12	7	12	18	14	16
Itàlia	2		1	4	2	7
República Txeca			1	0	0	0
Bèlgica			1	1	0	1
Regne Unit		1	2	0	2	1
Bulgaria						1
EEUU	3	1	2	3	2	3
Austràlia			1	0	1	0
Costa Rica						1
Brasil	1		1	0	0	0
Mèxic	2	1	1	1	0	1
Guatemala						1
Algèria			1	1	0	0
Japó			1	0	1	0
Xina	4	3	2	4	3	0
Corea del Sud			1	0	0	0
Rússia			1	0	0	1
Emirats Àrabs			1	2	3	2
Turquia				0	0	0
Canadà	1			0	1	0
Holanda	1			2	1	1
Polònia	1			0	0	0
Romania	2			0	0	0
Suïssa				1	0	1
Singapur	0	0	0	0	1	0



## SUBVENCIONS ATORGADES PER COMARCA I ANY

Comarca	2010	2011	2013	2014	2015	2016
Segrià	12	21	35	30	28	35
L'Urgell	13	2	10	8	9	17
Pla d'Urgell	5	4	9	7	8	11
La Noguera	7	4	7	6	4	5
Segarra	2	5	4	4	3	5
Les Garrigues	4	5	4	3	4	5
Val d'Aran	0	0	0	2	0	1
Alt Urgell	0	0	0	3	2	0
Pallars Jussà	0	0	1	0	0	0
Pallars Sobirà	1	0	0	1	2	0
Alta Ribagorça	0	0	0	1	0	0
Solsonès	0	0	0	2	1	1
<b>TOTAL</b>	<b>44</b>	<b>41</b>	<b>70</b>	<b>67</b>	<b>61</b>	<b>80</b>

## SUBVENCIONS ATORGADES DE LA CONVOCATÒRIA DE L'ANY DISTRIBUIDES PER ACTIVITATS

	2010	2011	2013	2014	2015	2016
Disseny i fabricació maquinària, motors, etc	10	6	23	13	10	20
Distribució, comercialització productes agrícoles i jardineria, horticultura, fruticultura	13	11	7	8	8	11
Distribució, comercialització sector alimentari	12	5	18	20	24	24
Artístic/Espectacles/Audiovisuals	0	2	6	5	4	5
Reciclatge, embalatge	0	0	0	3	1	3
Indústria química	0	1	2	0	0	0
Ferreteria/Electrònica/Energia	0	0	0	2	1	2
Consultoria (mediambient,enginyeria)	0	3	5	2	0	0
Informàtica	1	2	2	2	0	4
Disseny i fabricació prenes de punt	1	0	2	0	0	0
Disseny i fabricació emmarcacions, metàlics	0	0	2	0	0	0
Comerç/Decoració	3	5	1	1	2	3
Construcció/Obra pública	3	6	1	1	6	1
Transport	0	0	1	2	5	4
Mascotes	0	0	0	2	0	2
Activitats socials/Esports/Turístiques	1	0	0	6	0	1
<b>TOTAL</b>	<b>44</b>	<b>41</b>	<b>70</b>	<b>67</b>	<b>61</b>	<b>80</b>

# 7

## 7. Projectes de Promoció Econòmica

### 7.1. P.O. FEDER CATALUNYA 2007-2013

Un dels principals enfocaments de la política de fons europeus estructurals és intentar minorar els efectes de la disparitat creixent entre les regions. Com a Comunitat Autònoma emmarcada en l'objectiu de competitivitat regional i d'ocupació, Catalunya centra els seus esforços en els objectius de l'Agenda de Lisboa: innovació i economia del coneixement, ocupació, capital humà, iniciativa empresarial, i recolzament a les PYME's.

El Programa Operatiu FEDER a Catalunya 2007-2013 marca uns eixos d'actuació determinats:

Eix 1.- Innovació, desenvolupament empresarial, economia del coneixement i societat de la informació

Eix 2.- Medi ambient, prevenció de riscos i energies renovables

Eix 3.- Accessibilitat i serveis de transport

Eix 4.- Desenvolupament sostenible local i urbà

Eix 5.- Assistència Tècnica

La Generalitat de Catalunya, a través del departament de Governació, gestiona una part dels fons FEDER, que estan adreçats al món local del país. Governació sempre ha tingut clar que garantir que els ajuntament de Catalunya poguessin gestionar una part d'aquest recursos equivalia a protegir i vetllar pels interessos més propers al territori i potenciar l'equilibri territorial, sobretot de les zones menys afavorides, a més de facilitar una bona gestió i possibilitar un marc general per poder fer actuacions de valor afegit que ajudin a dinamitzar alguns municipis o àrees.

És en aquest marc, que Governació impulsa la signatura d'un acord inèdit. Atenent els objectius de l'eix 1 del PO del FEDER a Catalunya, s'ha ideat la fórmula de la cogestió dels fons conjuntament amb una altra administració més propera als ajuntaments: les diputacions.

Aquestes no podran ser beneficiàries d'aquestes actuacions, però les contemplaran econòmicament i faran un seguiment més proper i minucios del que el Govern de Catalunya podria fer atenent la localització de les iniciatives.

#### **ACTUACIONS REALITZADES DURANT L'ANY**

Des del Patronat de Promoció Econòmica a través del personal tècnic adscrit al programa FEDER, es dona suport i assessorament presencial i telefònic a tots els ens beneficiaris de projectes FEDER Eix 1-Lleida. S'han resolt tots els dubtes referents a la darrera certificació de despesa realitzada durant aquest any.

També s'ha realitzat la darrera certificació de despesa corresponent al propi Eix 5 "assistència tècnica" del qual n'és beneficiària la pròpia Diputació. S'han presentat els Informes de finalització de l'operació, seguint els models oficials i les directrius de tancament de la Comissió Europea.

## 7.2. P.O. FEDER CATALUNYA 2014-2020

### 7.2.1. ACCIONS PREPARATÒRIES

El Programa Operatiu del FEDER Catalunya 2014-2020 té com objectiu la promoció d'un **creixement intel·ligent, sostenible i integrador** del territori, en línia amb les directrius marcades per l'estratègia Europa 2020 de la Comissió Europea i la seva translació a Catalunya; i és clau perquè Catalunya avanci en la implementació de l'estratègia Catalunya 2020 (ECAT 2020) i en la consecució dels objectius 2020.

#### JORNADA PRESENTACIÓ CONVOCATORIES EIX 4 I EIX6 FEDER CATALUNYA

El 5 abril es va assistir, a la seu de la Delegació del Govern a Lleida, a la jornada tècnica sobre les línies estratègiques i de participació en la nova convocatòria del Fons europeu de desenvolupament regional (FEDER) adreçada als responsables dels ens locals de la demarcació de Lleida.

Aquesta sessió a Lleida ha estat la darrera del cicle de presentacions que els responsables de Governació han realitzat per tot el territori per donar a conèixer la convocatòria dels eixos 4 i 6 del FEDER.

La consellera de Governació, Administracions Públiques i Habitatge, Meritxell Borràs, va fer la cloenda d'aquesta jornada, que també va comptar amb la participació del delegat del Govern a Lleida, Ramon Farré; el secretari d'Administracions Locals, Joaquim Ferrer, i l'alcalde de Lleida, Àngel Ros, i la directora territorial de Governació a Lleida, Anna Feliu.

#### COMITÈ DE SEGUIMENT DEL 4 DE MAIG DE 2016

Assistència el 4 de maig de 2016 a la reunió del tercer Comitè de Seguiment del Programa Operatiu FEDER de Catalunya 2014-2020 a la seu del Departament de la Vicepresidència i d'Economia i Hisenda de la Generalitat de Catalunya. Es van tractar els següents temes:



1. Lectura i aprovació de l'acta del Comitè de Seguiment anterior.
2. Actualització de la informació sobre els següents assumptes:
  - Designació d'Autoritats.
  - Descripció de funcions i procediments dels organismes intermedis.
  - Aplicació informàtica Fondos 2020.
3. Estudi i aprovació de l'Informe d'execució 2014-2015.
4. Actualització del Pla d'Acció de la RIS3CAT.
5. Avenç de l'Estratègia de Comunicació.
6. Presentació i aprovació de les propostes de modificació del Programa Operatiu.
7. Presentació i aprovació de la modificació dels Criteris i Procediments de Selecció d'Operacions del Programa Operatiu.
  - Presentació i aprovació de les propostes de modificació del Reglament Intern del Comitè de Seguiment del Programa Operatiu.
  - Presentació i aprovació del Pla d'Avaluació del Programa Operatiu.
8. Instruments Financers.

## **PRESENTACIÓ DEL PROGRAMA OPERATIU D'INVERSIÓ EN CREIXEMENT I OCUPACIÓ FEDER DE CATALUNYA 2014-2020**

Des de principis d'any, la Diputació de Lleida, a través del Patronat de Promoció Econòmica, ha estat en contacte amb els consells comarcals per estudiar les diferents iniciatives que poden ser presentades a les convocatòries del FEDER 2014-2020.



El 16 de maig el president de la Diputació de Lleida, Joan Reñé juntament amb el diputat Enric Mir es van reuni amb els presidents dels consells comarcals per avaluar tots els projectes susceptibles de presentar-se a la línia d'ajuts del Fons Europeu de Desenvolupament Regional (FEDER).

### **JORNADA INFORMATIVA SOBRE LES BASES DE LA CONVOCATORIA DELS PECT ENMARCATS EN LA RIS3CAT**

L'1 de juny va tenir lloc al Palau de la Diputació de Lleida la sessió tècnica sobre les línies estratègiques i de participació dels ens locals en la nova convocatòria dels ajuts per a Projectes d'especialització i competitivitat territorial (PECT), finançats a través del Fons Europeu de Desenvolupament Regional (FEDER) Catalunya per al període 2014-2020.

“La Generalitat de Catalunya és l'única administració de l'Estat espanyol que fa possible que aquests recursos vagin directament al món local”, ha destacat el secretari d'Administracions Locals, Joaquim Ferrer. Un dels objectius es aconseguir que els recursos que tenim arribin millor i de forma més eficient al territori.

## 7.2.2. CONVOCATÒRIA FEDER EIX4 - EIX 6

### PRESENTACIÓ PROOJECTES A LES CONVOCATÒRIA DEL FONS EUROPEU DE DESENVOLUPAMENT REGIONAL (FEDER) PER AL PERÍODE 2014-2020.

Pel que fa al món local, el PO FEDER preveu actuacions impulsades per les entitats locals en el marc de l'eix prioritari 4, que té per objectiu afavorir el pas a una economia baixa en carboni a tots els sectors; i de l'eix prioritari 6, que pretén conservar i protegir el medi ambient i promoure l'eficiència dels recursos. La Diputació de Lleida, mitjançant el Patronat de Promocio Economica va presentar dos projectes, FOREST4LOCAL, i PONENT ACTIU, per impulsar el territori a les convocatòries del Fons FEDER de la Generalitat, que en total sumen una inversió global de set milions d'euros (MEUR).

Es tracta de dos projectes que s'emmarquen en la darrera convocatòria presentada pel Govern dels eixos 4 i 6 del FEDER per al 2014-2020. El projecte FOREST4LOCAL te a veure amb la necessitat d'afavorir el pas cap a una economia baixa en carboni («Calderes, xarxes de calor i instal·lacions per a la producció d'estella»), i PONENT ACTIU està vinculat a l'objectiu compartit de conservar i promoure el patrimoni natural i cultural (Protecció, desenvolupament i promoció de les àrees naturals, en particular, les d'interès turístic).

El projecte FOREST4LOCAL, amb un pressupost de 3.711.283€, rebrà un suport de FEDER de 1.855.641 €. Aquest projecte planteja com a objectiu estratègic desenvolupar un sistema forestal, a partir dels boscos de propietat de l'administració local (bàsicament municipis i EMDs), bastint una cadena de valor sota un esquema d'economia circular que permeti desenvolupar la gestió dels boscos públics, mobilitzar-ne la biomassa, transformar-la en estella i utilitzar-la en instal·lacions tèrmiques i calderes públiques del Pirineu.

El projecte pretén posar en gestió sostenible unes 250.000 ha de propietat de l'administració de la província de Lleida. El projecte permetrà la construcció de 7 centres logístics i la instal·lació de 23 instal·lacions tèrmiques de biomassa per a ús en edificis municipals o edificis d'entitats locals, de les comarques de l'Alt Urgell, l'Alta Ribagorça, la Cerdanya, el Pallars Jussà, el Pallars Sobirà i la Val d'Aran.

Per altra banda el projecte PONENT ACTIU, amb un pressupost elegible de 3.200.361€ i que rebrà 1.600.180€ de FEDER. El projecte definirà i implementarà una estratègia per a la consolidació d'un model de turisme sostenible i competitiu a les comarques de la plana de Lleida, a partir de la valorització del seu patrimoni natural i cultural. El projecte desenvoluparà una marca i realitzarà inversions en senyalització i arranjaments d'espais i d'estructures que facilitaran als operadors turístics desenvolupar productes.

Ponent Actiu afecta a 58 municipis de les comarques de les Garrigues, l'Urgell, el Pla d'Urgell i el Segrià. El projecte s'estructura en 10 rutes a partir d'àmbits de valorització de Patrimoni Natural i Patrimoni cultural.

Aquests són:

#### **Patrimoni natural**

Aiguabarreig Segre-Cinca  
Estany d'Ivars i Vilasana  
Mas de Melons – Alfés  
Secans del Segrià – Utxesa  
La Serra i els Tossals de Torregrosa  
La Serra d'Almenara – Bellmunt

#### **Patrimoni cultural** (arquitectura popular, pedra seca, elements de gestió de l'aigua)

Riu Set  
Riu Corb  
Baix Segre  
Vall de Vinaixa

### 7.2.3. CONVOCATÒRIA PECT

El programa operatiu d'inversió en el creixement i ocupació FEDER de Catalunya 2014-2020 (d'ara endavant PO FEDER de Catalunya 2014-2020), aprovat per la Decisió de la Comissió Europea C (2015)894, de 12 de febrer de 2015, prioritza les inversions en el àmbits de la innovació i el coneixement, el dinamisme empresarial i l'economia verda, i contribueix a quatre prioritats transversals, que també són clau per assolir els objectius 2020: equilibri territorial, internacionalització, ocupació i especialització intel·ligent. En aquest context, a partir dels treballs impulsats pel Govern en col·laboració amb les parts interessades, s'ha definit un marc per al desenvolupament d'iniciatives articulades i impulsades des de l'àmbit local que contribueixen, des del territori, a l'assoliment dels objectius de Catalunya per al 2020. Els projectes d'especialització i competitivitat territorial (PECT) articulen un conjunt d'operacions, amb un fort component d'innovació, per a la transformació econòmica de territori i, en definitiva, per generar activitat econòmica sostenible i llocs de treball.

En aquest context, el passat 4 de maig, el Departament de Governació, Administracions Públiques i Habitatge, va publicar l'Ordre GAH/95/2016, de 26 d'abril, per la qual s'aproven les bases reguladores per a la selecció de projectes d'especialització i competitivitat territorial (PECT) emmarcats en la RIS3CAT i en el programa operatiu FEDER de Catalunya 2014-2020 i s'obria la convocatòria. En el marc d'aquesta, la Diputació de Lleida, mitjançant el Patronat de Promoció Econòmica, **ha presentat 4 projectes d'especialització territorial**, que són els següents:

#### PLATAFORMA DE GESTIÓ D'INNOVACIÓ TURÍSTICA DE ELS TERRES DE LLEIDA, PIRINEUS I ARAN

El Pla Estratègic per a l'adaptació de l'estratègia RIS3CAT a la demarcació de Lleida, elaborat per la Diputació identifica una oportunitat d'especialització intel·ligent en el sector del turisme amb un objectiu general que es sintetitza en la visió Lleida, l'experiència total en turisme d'interior i de muntanya.

Aquest objectiu general es concreta en els següents objectius estratègics:

- Posar en valor els elements del patrimoni natural i cultural, entesos en els sentit més ampli, del territori, en forma de productes i experiències turístiques competitius.
- Potenciar la marca Pirineus de Lleida i aprofitar l'expertesa del seu sector turístic, públic i privat, com a estratègies traçadores de la resta del territori.
- Impulsar i potenciar l'aprofitament i l'ús sistemàtic de les tecnologies de la informació, les TIC
- Potenciar la multifuncionalitat dels espais naturals protegits, per tal que, tot preservant la seva funció mediambiental, contribueixin a la creació de riquesa econòmica.
- Impulsar la cooperació entre el sector públic local i el sector privat pel desenvolupament turístic del territori, atès que per la seva naturalesa, l'activitat turística incideix en tots els àmbits de l'actuació pública.
- Desenvolupar sistemes d'intel·ligència de mercat, que permetin un coneixement precís, detallat, i basat en dades objectives, de les tendències, els hàbits i l'evolució dels gustos dels consumidors.

Els objectius específics i operatius corresponents a aquests objectius estratègics es concreten, en els tres projectes i les nou operacions que a banda de la de coordinació, formen el PECT.

Projecte 1: Eines per la innovació turística (1 operació)

Projecte 2: Valorització dels camins dels Pirineus (7 operacions)

Projecte 3: Rondes d'innovació turística 2+3 ( 1 operació)

## Entitats participants

Diputació de Lleida	Entitat representant
Patronat de Turisme de la Diputació de Lleida	Entitat sòcia
Consell Comarcal de l'Alta Ribagorça	Entitat sòcia
Consell Comarcal de l'Alt Urgell	Entitat sòcia
Consell Comarcal del Pallars Jussà	Entitat sòcia
Consell Comarcal del Pallars Sobirà	Entitat sòcia
Consell Comarcal del Solsonès	Entitat sòcia
Conselh Generau d'Aran	Entitat sòcia
Institut de l'Alt Pirineu i Aran- IDAPA	Entitat participant no beneficiària
Consell Comarcal de la Cerdanya	Íd.
Federació d'Associacions d'Allotjaments d'Agroturisme i Turisme Rural de Lleida	Íd.

## Pressupost

El cost total subvencionable del projecte és de 4.141.787,82€

## EMPRENEDORIA I INNOVACIÓ RURAL

El Pla Estratègic per a l'adaptació de l'estratègia RIS3CAT a la demarcació de Lleida, elaborat per la Diputació, estableix com a objectiu central esdevenir un referent europeu en foment de l'emprenedoria i la innovació rural. D'acord amb les oportunitats identificades l'objectiu general del PECT és orientar el territori de Lleida com a pol europeu de coneixement en l'àmbit de les polítiques de promoció de l'emprenedoria i la innovació rural.

Aquest objectiu general es concreta en els següents objectius estratègics

- Identificar i desenvolupar l'ecosistema d'innovació de les terres de Lleida, fomentant la generació, el creixement i la consolidació de start-up de base tecnològica i orientar-lo als jaciments d'emprenedors amb formació superior.
- Crear plataformes permanents de col·laboració entre els centres de recerca, les empreses i els organismes de promoció econòmica del territori per fomentar la transferència de coneixement i orientar les línies de recerca aplicada cap a les necessitats de les empreses.
- Millorar les eines i les capacitats dels agents de promoció econòmica, que han d'esdevenir autèntics dinamitzadors de la cultura de l'emprenedoria i la innovació en els seus àmbits d'actuació.
- Crear unitats especialitzades de cerca de finançament públic i privat pels projectes empresarials innovadors que sorgeixin en el territori, en totes les seves fases de desenvolupament, des de capital llavor a l'inici, fins a capital risc en el desenvolupament.
- Impulsar l'aplicació sistemàtica de les tecnologies facilitadores transversals, especialment les TIC, i impulsar els mètodes de fabricació avançada en tots els sectors.
- Desenvolupar sistemes d'intel·ligència tecnològica en l'àmbit del desenvolupament local i l'emprenedoria rural en connexió amb els centres més avançats d'Europa.

Els objectius específics i operatius corresponents a aquests objectius estratègics es concreten, en les tres operacions, que a banda de la de coordinació, formen el PECT, i constitueixen un únic projecte. Les tres operacions són les següents

ECIC-UP: Identificació i desenvolupament de l'ecosistema d'innovació del territori de Lleida

DRILL: Desenvolupament, recerca i innovació Lleida

XLT: Xarxa Lleida Territori Intel·ligent

### **Entitats participants**

Diputació de Lleida

Entitat representant

Cambra Oficial de Comerç, Indústria i Serveis de Lleida

Entitat sòcia

Fundació CEEI Lleida

Entitat sòcia

Patronat de Promoció Econòmica

Entitat sòcia

GlobalLleida

Entitat participant no beneficiària

Invelon Tecnologies SCP

Entitat participant no beneficiària

Pressupost

El cost total subvencionable del projecte és de 2.252.243,35€

### **PORCÍ DE LLEIDA, LA PRODUCCIÓ SOSTENIBLE INTEL·LIGENT**

El Pla Estratègic per a l'adaptació de l'estratègia RIS3CAT a la demarcació de Lleida, elaborat per la Diputació, estableix com a objectiu central per al sector porcí, la producció intel·ligent i sostenible com a eixos competitius. D'acord amb el Pla, l'objectiu estratègic general del PECT és impulsar la recerca, la innovació, la transferència de resultats i l'ús de les tecnologies facilitadores transversals, especialment les TIC, en la producció porcina amb la finalitat d'optimitzar-ne l'eficiència, millorar la sanitat, i transformar les dejeccions ramaderes en recursos fertilitzants, en línia amb els principis de l'economia circular.

Aquest objectiu general es concreta en els següents objectius estratègics:

- Innovar i desenvolupar tècniques d'alimentació animal, de producció i de maneig que optimitzin el consum dels recursos i redueixin l'impacte ambiental en origen.
- Avaluar les MDT (Millors Tècniques Disponibles) en les condicions del biosistema porcí de Lleida i transferir-les al sector.
- Millorar la sanitat de les explotacions, en tant que incideix de manera directa sobre els costos, la competitivitat, la qualitat de la producció i la imatge del sector.
- Millorar el tractament i la gestió dels purins des de una perspectiva integrada que va del disseny de les instal·lacions, els nutrients, i permeti ampliar l'abast del seu ús com a recurs fertilitzant.
- Impulsar l'aplicació sistemàtica de les tecnologies facilitadores transversals, especialment les TIC, a la gestió de les explotacions porcines i adaptar-hi processos equivalents als mètodes de fabricació avançada.



Els objectius específics i operatius corresponents a aquests objectius estratègics es concreten, en les quatre operacions, que a banda de la de coordinació, formen el PECT, i constitueixen un únic projecte. Les quatre operacions són les següents:

PORCÍ-EFICIENT: Eficiència tècnica, econòmica i ambiental en la producció porcina.  
PORCÍ-SANITAT: Sistema de Registre de casos clínics en porcí i anàlisi de dades temporal i espacial.  
PORCÍ-TECNOLÒGIC; Innovació tecnològica en la producció de carn porcina per la futura societat del benestar: eficiència, sostenibilitat i transparència.  
PORCÍ-DEJECCIONS: Valorització en origen de les dejeccions de porcí: ús eficient i sostenible de la fracció líquida en els conreus de fruiters.

### Entitats participants

Diputació de Lleida	Entitat representant
Universitat de Lleida	Entitat sòcia
Centre d'Estudis Porcins de Torrelameu	Entitat sòcia
Ajuntament d'Alcarràs	Entitat sòcia
ANPROGAPOR-Asociación Nacional de Productores de Ganado Porcino	Entitat Participant no beneficiària

Pressupost

El cost total subvencionable del projecte és de 3.479.770,10€

### EL BOSC, PRIMER RECURS DE L'ECONOMIA VERDA

D'acord amb el Pla Estratègic per a l'adaptació de l'estratègia RIS3CAT a la demarcació de Lleida, elaborat per la Diputació, que estableix com a objectiu central potenciar la multifuncionalitat del bosc com a font de riquesa econòmica i ambiental, l'objectiu estratègic general del PECT és impulsar el procés de transició cap al model de bio economia en el territori a partir del bosc com a recurs essencial; promoure la innovació, la competitivitat (creixement econòmic), el reequilibri territorial (llocs de treball en zones rurals) i l'adaptació al canvi climàtic en els diferents estadis de la cadena de valor forestal, en el marc conceptual de l'economia circular

Aquest objectiu general es concreta en els següents objectius estratègics:

- Desenvolupar eines avançades de planificació i suport a la gestió forestal
- Optimitzar els aprofitaments forestals en terrenys abandonats de difícil accés mitjançant mètodes innovadors de mecanització.
- Fomentar les innovacions de producte i de procés en indústries de 1a i 2a transformació de la fusta (Ex. Fusta contra laminada)
- Establir bio refineries lignocel·lulòsiques en cascada, a partir de fusta de baix preu i de subproductes fusters industrials, per produir productes d'alt valor afegit
- Innovaren la producció sostenible de productes forestals no fusters d'alt valor afegit com la tòfona negra
- Promoure la comercialització i consolidació dels nous productes al mercat
- Formar i capacitar en els diferents estadis de la cadena de valor
- Optimitzar el balanç de carboni al conjunt de la cadena de valor.
- Implicar la propietat forestal pública i privada i a la indústria de transformació en la millora i re-valorització del sector.

Els objectius específics i operatius corresponents a aquests objectius estratègics es concreten, en les quatre operacions, que a banda de la de coordinació, formen el PECT, i constitueixen un únic projecte. Les quatre operacions són les següents:

IMBIOFUST: Impuls i realització d'una planta pilot de bio refinaria a partir de fusta de baix preu i els seus subproductes

INNOVATRUF: Impuls de la producció de tòfones a partir de la innovació en la gestió silvícola dels boscos i en la implantació i gestió d'arbres inoculats.

PLANIFICACIÓ I MOBILITZACIÓ DELS RECURSOS FORESTALS: Eines avançades de planificació i suport a la gestió forestal i innovacions en mecanització de zones de pendent

VALORITZACIÓ DE LA FUSTA: Innovacions tecnològiques en el desenvolupament de la fusta contra laminada (CLT) amb espècies locals i foment de l'ús de la fusta com a solució constructiva energèticament eficient

### Entitats participants

Diputació de Lleida	Entitat representant
Universitat de Lleida	Entitat sòcia
Centre Tecnològic Forestal de Catalunya	Entitat sòcia
Forestal Catalana SA	Entitat participant no beneficiària
ELFOCAT-Associació d'Entitats	Íd.
Locals Propietàries Forestals	
Associació de Productors de Tòfona de Catalunya	Íd.
Axeb Biotech SL	Íd.
Patronat de Promoció Econòmica	Íd.

### Pressupost

El cost total subvencionable del projecte és de 3.289.841,60€

## 7.3. PROJECTES POCTEFA: RISQHYDRO, RHEFA, CAMINS DE LLIBERTAT - PERSEGUITS I SALVATS

### PROJECTE RISQHYDRO

El projecte RisqHydro EFA/288/13, està finalitzat des de l'any 2015 pel que fa les seves actuacions, però durant el darrer trimestre del 2016 es va procedir com a cap de fila a fer el repartiment als socis del projecte de les següents quantitats, corresponents al pagament intermedi rebut per part del Ministerio de Economía y Finanzas.

SOCI	NOM	Pagament intermedi
3-302015	Patronat Promoció Econòmica Diputació Lleida	14.790,13€
3-325801	Conselh Generau Aran	44.581,58€
3-325807	Consell Comarcal Pallars Sobirà	44.954,96€
3-325806	Consell Comarcal Pallars Jussà	24.136,83€
3-325813	Consell Comarcal Alta Ribagorça	19.823,84€
3-325817	Consell Comarcal Alt Urgell	18.053,39€
3-630077	Communaute de Communes Canton Saint Beat	35.208,18€
	<b>TOTAL</b>	<b>201.548,91€</b>

### PROJECTE RHEFA - POCTEFA 2014-2020

RHEFA és un projecte liderat per la Diputació de Lleida la gestió del qual es du a terme pel Patronat de Promoció Econòmica i el pressupost d'aquest és de 1.495.989€.

Aquesta iniciativa, presentada al la convocatòria del Programa d'ajuts a la Cooperació Transfronterera Espanya-França-Andorra (POCTEFA) i que en aquest any ha superat la primera fase de selecció de candidatures, té com a finalitat aconseguir bastir un sistema integral de identificació i previsió del risc de riudes que permeti gestionar el risc, tan per part de l'administració pública com de la ciutadania i les empreses. Aquesta iniciativa cerca millorar la cobertura i la qualitat de la predicció del risc hidrològic, així com desenvolupar, validar i implantar mesures o plans de protecció civil i d'autoprotecció i finalment, dissenyar i desenvolupar un sistema de governança que permeti la gestió sostenible i estable en el temps, tan des del punt de vista tècnic, com institucional i financer.

### PROJECTE CAMINS DE LLIBERTAT - PERSEGUITS I SALVATS

El principal objectiu del projecte és desenvolupar un producte turístic que posa en valor el Pirineu des del punt de vista paisatgístic i cultural, implantant un projecte turístic innovador que serveixi de dinamització d'un territori concret i que diversifiqui i desestacionalitzi l'oferta existent:

Amb al finalitat d'aconseguir aquest objectiu principal s'han dissenyat les següents prioritats, les quals esdevindran les accions a realitzar.

- Incidir en la difusió del valors de llibertat i esperança
- Implicar i donar a conèixer el sector turístic del Pirineu en el desenvolupament d'un producte turístic associat a Perseguits i Salvats.
- Continuar amb la tasca de senyalització de rutes, realitzada fins al moment.
- Dissenyar i comercialitzar els productes turístics
- Dissenyar i implementar eines de comunicació necessàries per comercialitzar els productes turístics creats.

El pressupost del projecte presentat ascendeix a 368.145,00€

## 7.4. PROJECTES PRESENTATS A LES CONVOCATÒRIES INTERREG. MED, INTERNET SUDOE I INTERNET EUROPA

El passat dia 5 d'abril es va obrir convocatòria del programa Interreg Europa "Innovació i medi ambient, regions d'Europa compartint solucions – INTERREG EUROPE" que compta amb un pressupost de 359 milions d'euros.

L'objectiu general del programa és incrementar l'efectivitat de les polítiques i instruments regionals. El projecte fomenta tot un seguit d'intercanvis d'experiències entre els socis responsables del desenvolupament de polítiques locals i regionals.

Per aquest motiu, l'autoritat de gestió del programa, va organitzar unes sessions informatives els dies 22 i 23 de març a Rotterdam amb la finalitat, d'una banda, d'informar sobre les característiques de la convocatòria i, d'altra, de facilitar l'organització de partenariats i la recerca de socis, mitjançant la presentació pública de propostes de projectes.

Per part de la Diputació, hi van participar dos tècnics de PROMECO, que varen presentar projectes propis i varen participar en les sessions de d'altres entitats que recercaven socis.



Presentació, per part de la Diputació de Lleida, del projecte Promotection, presentat a la primera convocatòria de l'Interreg MED (de la qual en va passar la primera fase d'elegibilitat) Es va presentar davant d'una desena d'entitats interessades (portuguesos, holandesos, italians, francesos, búlgars i eslovens). Es va acordar fer un grup de treball per tal de desenvolupar el projecte, decidir qui lideraria el projecte (el holandesos estaven molt interessats) i involucrar també als socis que havien participat en el MED.

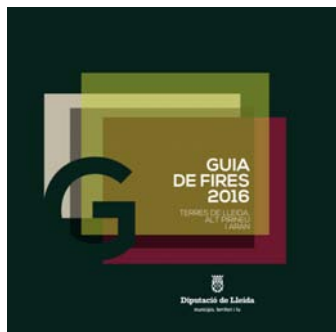


Presentació de la nova convocatòria

# 8

## 8. Fires

### 8.1. GUIA DE FIRES



La Diputació de Lleida, a través del Patronat de Promoció Econòmica, ha editat la 'Guia de Fires de les Terres de Lleida 2016', un llibret que recull 192 fires celebrades arreu del territori lleidatà.

L'objectiu de la guia és donar a conèixer i promocionar l'activitat firal de les comarques lleidatanes, considerada en el seu conjunt una eina important de promoció econòmica del territori, d'identificació dels productes i d'un atractiu afegit a l'oferta turística de la demarcació.

El treball ofereix una descripció completa (nom, lloc i dates de celebració, sector, dades de contacte i característiques) de les fires que tindran lloc a la demarcació. Les fires estan ordenades cronològicament, especificant també el sector al qual pertanyen.

En total estan previstos 192 esdeveniments que tindran lloc en 104 poblacions pertanyents a les dotze comarques lleidatanes més el Conselh Generau d'Aran, el que suposa un increment del 13,04% respecte a les 92 poblacions recollides a la guia de fires del 2015.

COMARCA	Nº POBLES	Nº FIRES	1	2	3	4	5	6	7	8	9	10	11
Alt Urgell	5	9		2	5				1		1		
Alta Ribagorça	3	5	1	4									
Berguedà	1	2			1						1		
Cerdanya	3	8	1	1	4				1			1	
Garrigues	7	8		7	1								
Noguera	14	27		10	6	1	1	1				5	3
Pallars Jussà	9	15	2	5	4				2		2		
Pallars Sobirà	13	21	2	5	10					2	1	1	
Pla d'Urgell	10	18	1	3	3	3	1		1	1	1	2	2
Segarra	7	11		3	5							2	1
Segrià	7	18	2	3	1	1	3	3	1	1	1	1	1
Solsonès	7	14		3	4				1	1	1	4	
Urgell	14	27		9	5	3	1	1	1	1		5	1
Val d'Aran	4	9	4		2		1	1				1	
<b>TOTAL</b>	<b>104</b>	<b>192</b>	<b>13</b>	<b>55</b>	<b>51</b>	<b>8</b>	<b>7</b>	<b>6</b>	<b>8</b>	<b>6</b>	<b>8</b>	<b>22</b>	<b>8</b>

Codi Sectors	
1	Agrícola/Ramadera
2	Alimentària/Gastronòmica
3	Artesania/Art
4	Automoció
5	Comerç i serveis
6	Decoració/Col·leccionisme/Jardineria
7	Esports
8	Mediambiental
9	Multisectorial
10	Recreació històrica/Tradicions
11	Altres

La guia editada per la Diputació de Lleida ha comptat amb la col·laboració dels Consells Comarcals, el Conselh Generau d'Aran i dels diversos promotors firals (ajuntaments i entitats) del territori.

La Guia de fires de les comarques de Lleida 2016 va estar disponible a la web [diputaciolleida.cat](http://diputaciolleida.cat) i [promocioeconomica.cat](http://promocioeconomica.cat)



## 8.2. GESTIÓ I ASSISTÈNCIA A LES FIRES LOCALS ESTANDS DIPUTACIÓ DE LLEIDA

L'any 2016 el Patronat de Promoció Econòmica ha estat l'organisme de la Diputació de Lleida encarregat de tutelar i coordinar el muntatge i desmuntatge dels estands, i assistir als diferents certàmens firals representant a la Diputació de Lleida.

Nº	FIRA	LOCALITAT
1	53a Fira d'Oli de Les Garrigues	Les Borges Blanques
2	3r Saló de l'Esport i Turisme de Muntanya	Lleida
3	18a Fira Natura (IPCENA)	Lleida
4	144a Fira de Sant Josep	Mollerussa
6	10a Fira F&T	Lleida
7	5a Fira Q de Balaguer	Balaguer
8	52a Fira Primavera	Tremp
9	64a Fira de Sant Isidre	Solsona
10	72a Fira de Sant Isidre - 8a Fira del Pa	Cervera
11	Saló Internacional Logística i Manutenció - SIL	Barcelona
12	62a Fira de Sant Miquel	Lleida
13	17a Fira Medi Ambient	Tàrraga
14	26a Fira del Torró	Agramunt
15	64a fira de Sant Ermengol	La Seu d'Urgell
16	17a Fira de la Girella	El Pont de Suert

### 8.3. GESTIÓ I ASSISTÈNCIA A LES FIRES LOCALS ESTANDS DIPUTACIÓ DE LLEIDA - 'ALIMENTS DEL TERRITORI I TU'

Donada la experiència dels darrers anys en l'organització del Saló Producte, on s'hi exposaven i es venien productes agroalimentaris de qualitat amb l'objectiu de promocionar-los i fomentar el consum de proximitat, des del Patronat de Promoció Econòmica de la Diputació de Lleida es va creure oportú que, conjuntament amb els Consells Comarcals de les Terres de Lleida, el Conselh Generau, organitzar durant l'any 2015, una mostra culinària de productes de qualitat de les comarques de Lleida amb la participació agrupada de les diferents empreses agroalimentàries, artesanes, de qualitat, etc, sota l'aixopluc comarcal, en el marc d'aquest primer saló 'Aliments del territori i tu'.

La participació de la mostra culinària "Aliments del territori i tu" ha estat en els següents certàmens firals:

#### DATES DE LES FIRES

- 53a Fira de l'Oli (Les Borges Blanques) - 15 al 17 de gener de 2016.
- 144a Fira Sant Josep (Mollerussa) - 17 al 20 de març de 2016.
- 5a Fira Q (Balaguer) - 30 abril i 01 de maig de 2016.
- 61a Fira Sant Miquel (Lleida) - 29 de setembre al 02 d'octubre de 2016.
- 63a Fira Sant Ermengol (La Seu d'Urgell) - 15 i 16 d'octubre de 2016.

#### ORGANITZACIÓ DE L'ESTAND COMARCAL

La Diputació de Lleida proposa que cada comarca tingui a la seva disposició un estand modular propi de 9 m2 (3x3m), com a novetat amb una imatge d'un producte local característic, per tal d'exposar les empreses i tota l'oferta possible del seu territori, gestionant aquest espai ell directament o be cedint-ho a les empreses que vulguin exposar.



La decoració bàsica serà uniforme per a tots els estands. Cada comarca en el seu espai, podrà utilitzar el seu logotip el seu propi material promocional, i el de les empreses exposades, sempre que no alteri la imatge del conjunt de la fira.

El personal tècnic de PROMECO i dels Consells dona suport als expositors abans i durant la celebració de la fira.

### **ESPAI DE PROMOCIÓ CONJUNT “SHOWCOOKING”**

Tant els consells com les empreses exposadores disposaran d'un escenari de demostracions i d'animació gastronòmic amb una superfície aproximada de 100 m2 anomenat “Show Cooking” a la part central del saló per a la presentació dels productes amb una superfície aproximada de 100 m2, xous de fogons amb cuiners reconeguts, degustacions, classes de cuina, tastos i xerrades, etc. La utilització d'aquest espai no suposa cap cost addicional per a les comarques ni per a les empreses exposadores, excepte els que s'originin per motiu de l'acte organitzat.

Aquest espai estarà a disposició de les empreses exposadores i dels consells qui proposaran actuacions que seran incloses, segons disponibilitat en la graella d'actes del Show Cooking que es publicarà en format díptic per la seva difusió i es farà publicitat als mitjans locals.

També la Diputació de Lleida publica un petit catàleg de les empreses exposadores agrupades geogràficament i per sector d'activitat que es distribuirà abans, durant i després de la fira.

### **MOSTRA CULINÀRIA “ALIMENTS DEL TERRITORI I TU”**

Showcocking

- 1) 53a Fira de l'Oli (Les Borges Blanques) - 15 al 17 de gener de 2016 (20 accions)
- 2) 144a Fira Sant Josep (Mollerussa) - 17 al 20 de març de 2016 (24 accions)
- 3) 5a Fira Q (Balaguer) - 30 abril i 01 de maig de 2016 (16 accions)
- 4) 62a Fira Sant Miquel (Lleida) - 29 de setembre al 02 d'octubre de 2016 (23 accions)
- 5) 64a Fira Sant Ermengol (La Seu d'Urgell) - 15 i 16 d'octubre de 2016 (12 accions)





**APP “ALIMENTS DEL TERRITORI I TU”:** Una aposta pel patrimoni agroalimentari i gastronòmic de les terres de Lleida, de l’Alt Pirineu i de l’Aran.

L’excel·lent reputació agroalimentària de les terres de Lleida, fonamentada en la varietat i qualitat dels seus productes i en una diversitat culinària d’alt nivell, situa les comarques de Lleida com a centre de destinació gastronòmica preferent.

Aprofitant els avenços que ofereixen les noves tecnologies i les xarxes de comunicació global, la Diputació de Lleida incorpora una nova eina de difusió i promoció de productes de proximitat i producció artesana.



L’APP “Aliments del Territori i tu” té una doble funcionalitat. Per als productors, la possibilitat de donar a conèixer els seus productes amb una major presència a internet i al cercador d’empreses de la plataforma Reskyt. Per als ciutadans i visitants, la localització i ubicació de productes de qualitat i una informació àmplia i detallada de l’oferta agroalimentària de les nostres comarques.

Conjuntament a la necessitat de posar en valor el territori i l’activitat del seu sector primari, la ferma voluntat de la Diputació de Lleida se centra, bàsicament, en el foment del consum d’aliments de proximitat, el reconeixement a la feina de pagesos, productors i restauradors; i la contribució al desenvolupament rural, l’impuls de l’economia i la internacionalització de les comarques de Lleida.

## Descarrega't l'app 'Aliments del territori i tu'

Trobaràs els productors agroalimentaris de les terres de Lleida, l'Alt Pirineu i l'Aran.

Funcionalitats:

- Per els productors: possibilitat de donar a conèixer productes de qualitat a la xarxa.
- Per els usuaris: localització, ubicació i contacte amb els productors.

facebook.com/promeco  
 @Promo\_Economica  
 www.alimentsdelterritori.cat



**Diputació de Lleida**  
 municipis, territori i tu



## 8.4. PLA DEL FOMENT DEL TURISME

El Patronat de Promoció Econòmica va tramitar la presentació de tres projectes, en el marc de l'ORDRE EMC/145/2016, de 3 de juny, per la qual s'aproven les bases reguladores per a la concessió de subvencions als ens locals de Catalunya per al desenvolupament de plans de foment territorial del turisme, i es feia pública la convocatòria per a l'any 2016.

Es va presentar el projecte: **“Ponent Actiu. Projecte de creació d'itineraris turístics i senyalització de punts d'interès”**, amb la **Diputació de Lleida**, com a ens beneficiari.  
Import total del projecte: 763.458,86€ amb una subvenció del 50%.

Una de les actuacions que formen part del projecte PONENT ACTIU presentat a la convocatòria FEDER Eix 6 P.O. 2014-2020, consisteix en la creació d'itineraris entorn del patrimoni cultural, els rius, els espais naturals protegits, els nuclis de població i la senyalització interpretativa dels punts d'interès d'aquests itineraris. D'aquesta manera es connecten en diferents productes turístics, tots aquells elements que configuren el nostre paisatge.

En aquesta convocatòria sobre el desenvolupament de Plans de foment territorial del turisme, es presenta, doncs, aquesta actuació, considerada una de les parts més importants que formen part del projecte presentat al FEDER. Amb la intenció d'ampliar-n'he el cofinançament aprofitant la compatibilitat d'aquests ajuts amb altres procedents de qualsevol Administració o ens, públics o privats, ja siguin d'àmbit local, nacional, estatal, de la Unió Europea o d'organismes internacionals.

Es va presentar el projecte: **“Perseguits i Salvats. Camins de llibertat i memòria al Pirineu i a les Terres de Lleida”**, amb l'**Institut d'Estudis Ilerdencs**, com a ens beneficiari.  
Import total del projecte: 409.887,79€ amb una subvenció del 50%.

D'ençà l'any 2014 la Diputació de Lleida promou, a través de l'Institut d'Estudis Ilerdencs i del Patronat de Turisme de les Terres de Lleida, el projecte Perseguits i Salvats. Camins de llibertat i memòria al Pirineu i a les Terres de Lleida.

La iniciativa compta amb la col·laboració dels Ajuntaments i dels Consells Comarcals de la zona, i entre els seus objectius destaca la divulgació d'uns fets poc coneguts, la recuperació de la memòria històrica de les comarques de Lleida i del poble jueu i, com a objectiu final la promoció turística de les comarques de Lleida

El principal objectiu del projecte és desenvolupar un producte turístic que posa en valor el Pirineu des del punt de vista paisatgístic i cultural, implantant un projecte turístic innovador que serveixi de dinamització d'un territori concret i que diversifiqui i desestacionalitzi l'oferta existent.

Es va presentar el projecte: **“Benvinguts Senderistes i cicloturistes. Moturisme Ara Lleida”**, amb el **Patronat Intercomarcal de Turisme de les Terres de Lleida**, com a ens beneficiari.  
Import total del projecte: 439.405,41€ amb una subvenció del 50%.

Els projectes de Benvinguts senderistes i cicloturistes i Moturisme Ara Lleida tenen com a objectiu principal desenvolupar el territori lleidatà de manera integral mitjançant tres activitats que permeten una distribució homogènia i equilibrada en l'espai i fomenten la participació activa de tots els actors implicats.

Una part significativa de la inversió està destinada a tasques que permetin la alineació del projecte liderat pel Patronat de Turisme amb les estratègies de l'administració comarcal i local així com també de les entitats privades i agrupacions empresarials. Aquest projecte vol evitar la concurrència amb els actors turístics al mateix temps que fomenta un rol actiu i participatiu.

Aquests dos projectes tenen una aplicació homogènia en el territori cosa que els fa molt adients per aconseguir els objectius de desenvolupament del Patronat de Turisme.

## 9. Participació en xarxes

### 9.1. ARC LLATÍ

L'ARC LLATÍ, és una associació d'autoritats locals intermèdies de NUTS III (Diputacions i Consells Insulars espanyols, Províncies italianes i Departaments francesos) de la ribera occidental del Mediterrani. Representat pels presidents de les col·lectivitats membres, existeix des del 1999 i es va constituir oficialment com a Associació el juny de 2002 a Montpel·lier.

L'Arc Llatí és així doncs, un espai de cooperació entre col·lectivitats territorials en el qual es desenvolupen actuacions integrades en diferents àmbits estratègics per a la cohesió econòmica i social dels territoris que el componen.

Aquesta cooperació és clau en el procés de reequilibri nord-sud d'Europa, tal com assenyala la Unió Europea en l'Estratègia Territorial Europea. Ens permet ser més competitiu, més integrats socialment i respectuosos amb el nostre entorn natural i cultural, realitats i tradicions

L'Arc Llatí, a partir de les decisions de l'Assemblea general de Torí (20 de febrer de 2009), va reorganitzar l'estructura dels seus Grups de Treball que es dibuixen ara en 4 Comissions Temàtiques (CT's) que treballen sobre les orientacions estratègiques de l'Associació segons el seu Pla estratègic.

#### **Els principals objectius de l'associació són:**

- Definir una estratègia integrada de desenvolupament i d'ordenació de l'espai Arc Llatí, incloent i mobilitzant els actors socio-econòmics, des de l'àmbit local al supramunicipal, aplicant consegüentment el principi de subsidiarietat.
- Establir una concertació periòdica, dinàmica i flexible, centrada en els àmbits més significatius del desenvolupament del territori.
- Treballar projectes e iniciatives conjuntes
- Defensar els interessos i necessitats d'aquests territoris enfront a les institucions comunitàries i nacionals.
- Obrir un espai de cooperació amb els països del Sud i Est del Mediterrani.

Les Comissions temàtiques constitueixen elements neuràlgics del treball de la xarxa així com espai de treball i fòrum de trobades per als membres, permetent intercanvis d'informació i d'experiències i actuant com una força que estableix propostes per a l'acció de l'Associació.

Aquestes comissions són:

- Comissió de Cohesió Social
- Comissió de Cohesió Territorial
- Comissió de Cohesió Econòmica
- Comissió de Cooperació en el Mediterrani

Cada Comissió Temàtica, que és presidida per una administració sòcia de l'Arc Llatí, està oberta a la participació de tots els membres i organitza el seu treball al voltant dels àmbits d'interès prioritari per a tots els socis d'Arc Llatí i definits a partir del contingut del corresponent Pla Estratègic. Actualment la Diputació de Lleida ostenta la presidència de la CT de Cohesió Territorial.

## DESCRIPCIÓ DELS PARTICIPANTS I TERRITORIALITAT DEL PROJECTE

L'àmbit territorial de l'Associació Arc Llatí és el territori del sud d'Europa que comprèn els espais del litoral mediterrani d'Espanya, França i Itàlia, així com les zones d'interior adjacents.

**Itàlia:** Província di Alessandria, Mantova, Città Metropolitana di Napoli, Nuoro, Città metropolitana di Torino i Viterbo.

**França:** Conseil D.de l'Aude, Conseil D.des Bouches du Rhône, i Conseil D.des Pyrénées Orientales.

**Espanya:** 0.000Diputació de Girona, Granada, Jaen, Sevilla, Barcelona, Tarragona, Lleida, Huesca, Consell Insular de Mallorca, Consell Insular de Menorca

## DESCRIPCIÓ

### El grup d'Economia Social i Solidària i Entitats Locals: cooperacions al servei del desenvolupament territorial i la innovació social

El dies 9 i 10 de febrer de 2016, representants de la Diputació de Lleida van participar-hi i es dugué a terme la segona visita de camp del projecte Economia Social i Solidària a Tarragona.

### Reunió del Consell d'Administració de l'Arc Llatí a Barcelona

El Vicepresident del Patronat de Promoció Econòmica, Enric Mir i el director d'aquest ens, Joan Buchaca, van assistir al Consell d'Administració de l'Arc Llatí, que es reuní a Barcelona el passat 4 de març de 2016 i on es va aprovar la declaració política sobre el canvi climàtic i la sostenibilitat.



### **Arc Llatí en el Fòrum d'Autoritats Locals i Regionals del Mediterrani de la Comissió Mediterrània de CGLU a Tànger.**

Arc Llatí participà en el Fòrum d'Autoritats Locals i Regionals del Mediterrani el passat 30 de novembre de 2016 a Tànger. Organitzat per la Comissió Mediterrània de CGLU, aquest fòrum es centrà en la diplomàcia territorial en el Mediterrani. La xarxa estarà representada per una delegació de socis entre els que es trobà la Diputació de Lleida, representada pel seu Patronat de Promoció Econòmica.

### **Arc Llatí a la conferència sobre Economia Social i Solidària a Toulouges**

El passat 13 de desembre de 2016 es celebrà la conferència "Economia Social i Solidària: Solucions innovadores enfront de les problemàtiques de desenvolupament dels territoris mediterranis? » a la localitat francesa de Toulouges. L'esdeveniment va estar organitzat pel Departament dels Pirineus Orientals i comptà amb la col·laboració dels Departaments de l'Alta Còrsega i de l'Hérault, la CRESS Corsica, les Diputacions de Tarragona, Granada i Lleida i les Províncies de Mantova i Viterbo, de la xarxa Arc Llatí.

## **9.2. EUROMONTANA**

El dies 22 i 23 de febrer es va assistir a la trobada tècnica de treball '**Territorio Circular, una alternativa de gestión de las zonas de montaña**' que va tenir lloc a Terol convidats per part de l'associació EUROMONTANA i Diputació de Terol, amb la finalitat de conformar un grup de treball de diferents entitats per tal trobar eines que ajuden al manteniment i a la generació d'activitat econòmica en el medi rural de muntanya, sota la concepció de territori circular.

Es volen aprofitar les oportunitats de finançament de les convocatòries de Fons Estructurals, Programes Comunitaris o línies d'ajuts específiques que ofereix la Unió Europea en un ventall molt ampli d'àrees temàtiques

A la vegada, aquesta trobada ens va donar l'oportunitat d'establir un primer contacte amb els representats d'EUROMONTANA, associació europea sense ànim de lucre, amb vocació internacional per a la cooperació i el desenvolupament dels territoris de muntanya, per valorar l'adhesió del Patronat de Promoció Econòmica a aquesta entitat, per afavorir el desenvolupament de les zones de muntanya del nostre territori, mitjançant l'accés a la informació i la participació en els projectes a desenvolupar per l'Associació, en el marc de les diferents convocatòries de programes europeus.

### **X European Mountain Convention - Mountains' vulnerability to climate change: how can people and territories adapt and mitigate its effects?**

Del 3 al 5 d'octubre es va assistir a Bragança al desè congrés Mountains 2016 un event internacional que té per objectiu promoure el desenvolupament sostenible dels territoris de muntanya, mitjançant la ciència, el coneixement i la innovació.

Mountains 2016 va ser una oportunitat única per conèixer i compartir experiències, així com establir possibles xarxes d'informació i col·laboració, per abordar conjuntament l'adaptació al canvi climàtic en les regions muntanyoses, també ens va permetre conèixer importants contribucions científiques per al desenvolupament sostenible de les muntanyes d'europa i de la resta del món.



### 9.3. ASSISTÈNCIA I COORDINACIÓ EN JORNADES I SEMINARIS

La setmana Europea de les Regions i les ciutats és un acte que es celebra cada any a Brussel·les i on durant quatre dies es reuneixen aproximadament 6000 participants i un 600 oradors, tant d'Europa com de fora de les seves fronteres, per a participar en un programa formats per més de 100 tallers, debats, exposicions i actes socials relacionats amb el desenvolupament regional i local.

La setmana Europea de les Regions està organitzada pel Comitè Europeu de els Regions (CDR) i la Direcció General de Política Regional i Urbana (DG REGIO), de la Comissió Europea

En aquesta 14ena edició, tres tècnics del Patronat de Promoció Econòmica han participat en diferents tallers com: Efficient and effective use of ESI funds. Promoting Young entrepreneurship al regional and local level. EU Regions-Partners for youth. EU-border regions. Eurotowns, the european network for médium sized cities. Cross-border rural áreas and European Territorial Cooperation Programmes....entre d'altres.



# 10

## 10. Pacte d'alcaldes per l'eficiència energètica

### 10.1. DESCRIPCIÓ DE LES ACTUACIONS FETES DURANT L'ANY

El Pacte dels Alcaldes és una iniciativa europea adreçada directament a les autoritats locals i els seus ciutadans per prendre la iniciativa contra l'escalfament global.

L'objectiu de la Comissió Europea és que les entitats locals (ajuntaments) assumeixin com a propi l'objectiu de reducció del 20% de l'emissió de CO2 per l'any 2020.

El Pacte dels Alcaldes creix, evoluciona es replantegen objectius i es redefeixen altres per tal d'encarar un futur. Es llavors quan des de la comissió europea el 15 d'Octubre de 2015 es decideix fusionar el Pacte dels Alcaldes i Mayors Adapt en una única iniciativa, es planteja **el nou Pacte dels Alcaldes pel Clima i l'Energia**, mitjançant el qual es van assumir els objectius de la UE per l'any 2030 i es va adoptar un enfocament integral d'atenuació del canvi climàtic i d'adaptació a aquest.

Aquest nou pacte es basa en tres pilars fonamentals:

- **Atenuació:** Esdevé més ambiciós amb un compromís de reducció d'emissions de GEH més enllà del 40% per l'any 2030, mitjançant l'augment de l'eficiència energètica i un major ús de fonts d'energia renovables.
- **Adaptació:** Incorpora el compromís d'avançar cap a la resiliència de les ciutats afegint la obligació de redactar un Pla d'Adaptació al Canvi Climàtic i executar-ne les accions.
- **Subministrament energètic** segur, sostenible i assequible.



El nou Pacte dels Alcaldes i Alcaldesses pel Clima i l'Energia és la corrent principal del moviment Europeu que involucra les Autoritats Locals i la seva ciutadania en la lluita contra el canvi climàtic. Aquesta iniciativa renovada defineix els compromisos renovats i la visió compartida per abordar reptes interconnectats: la mitigació del canvi climàtic, l'adaptació i l'energia sostenible.

Actualment 9 municipis s'han adherit al nou Pacte per el Clima i l'energia i durant el 2017 serà objecte del nostre treball renovar els nostres compromisos com a coordinadors del Pacte i poder proporcionar a aquests municipis i altres que vulguin adherir-se la guia metodològica per a la redacció del PAESC a les comarques Lleidatanes (actualment ens trobem en fase de redacció), així com començar a fer seguiment dels PAES redactats per tal de donar resultats sobre l'assoliment dels compromisos del 2020.





Trobada d'alcaldes i presidents de comarca del 27 juliol de 2012

La Diputació de Lleida ha signat un conveni amb la DG ENER de la Comissió Europea per tal que sigui reconeguda com a Entitat Coordinadora del Pacte.

La Governança de la iniciativa del Pacte dels Alcaldes per a una Energia Sostenible a la Diputació de Lleida, es basa en el treball conjunt de l'Àrea de Medi Ambient, el Servei d'Assistència Municipal (SAM), els Serveis Tècnics (SSTT), sota la coordinació del Patronat de Promoció Econòmica (PROMECCO). La participació a més, d'altres àrees funcionals de la Diputació com Noves Tecnologies o Recursos Humans, en els programes i activitats del Pacte dels Alcaldes, estan convertint aquesta iniciativa en quelcom realment transversal a la nostra institució.

Aquest informe dona compte de les actuacions fetes durant el període 2012 - 2016 en el marc del Pacte dels Alcaldes de la Diputació de Lleida. A continuació es descriuen els **programes** (actuacions estructurades i continues) en els quals s'està treballant.

Els programes són:

1. Programa d'adhesió
2. Programa de Redacció de PAES
3. Programa de Comptabilitat Energètica Municipal
4. Reunions del Club del Pacte de Catalunya
5. Homologació conjunta dels Plans d'Energia Sostenible de la Província de Lleida

## 10.2. PROGRAMES

### 1. Programa d'adhesió

La promoció de l'adhesió dels municipis de la Demarcació de Lleida al Pacte dels Alcaldes, es va basar en la presentació de la iniciativa a través dels Consells d'Alcaldes dels diferents Consells Comarcals. En cap cas es va fer una crida genèrica a la participació, sinó que es va deixar sempre molt clara la voluntarietat i la responsabilitat adquirida pel municipi envers el compromís en la reducció d'emissions de CO<sub>2</sub>.

L'adhesió dels municipis de la província de Lleida al Pacte dels Alcaldes ha anat augmentant arribant a data d'avui a més del 58% dels municipis de la província (133). En aquest moments només queden per formalitzar l'adhesió de dos caps de comarca (Mollerussa i Cervera), la resta son municipis en general de menys de 1.500 habitants.

Les comarques amb una adhesió superior a la mitja son: Alta Ribagorça (100%), Noguera (77%), Urgell (75%), Cerdanya (67%), Garrigues (67%), Pla d'Urgell (63%) i Solsonès (60%).

S'espera que amb l'impuls previst dels PAES supramunicipals i amb la difusió del nou Pacte d'Alcaldes i Alcaldesses per el Clima i l'Energia, torni ha haver una nova onada d'adhesions.

Evolució de l'adhesió:

	2012	2013	2014	2015	2016
Municipis adherits	67	104	117	128	133

### 2. Programa de PAES

El programa de PAES, promou la seva redacció i homologació. L'any 2012 es va fer una acció pilot, amb 5 municipis, per tal de validar, per a la província de Lleida, la metodologia de redacció de PAES seguida per la Diputació de Girona. També, des de l'Àrea de Medi Ambient es va encomanar la redacció de l'Inventari de Referència d'Emissions (IRE) 2009 de la Província de Lleida, mitjançant el qual es va posar a disposició dels equips redactors de PAES la informació de consums energètics per municipis.

L'any 2013 va haver una convocatòria d'ajut del Servei d'Atenció Municipal (SAM) per la que es van donar 84 ajuts a municipis, adherits al Pacte dels Alcaldes, per la redacció dels Plans d'Acció d'Energia Sostenible.

Durant l'any 2016 es van concedir 12 ajuts a municipis adherits al Pacte, (10 dels quals ja son per la redacció del Plans d'Acció per l'Energia Sostenible i el Clima) amb un import total de 25.882,37€.

A data d'avui s'han redactat 98 PAES, dels quals 66 han estat validats per la Unió Europea.

L'evolució dels indicadors del programa de PAES :

	2012	2013	2014	2015	2016
Nombre de PAES subvencionats (acumulat)	5	89	89	101	104
Nombre de PAES redactats	-	16	94	98	98
Nombre de PAES validats per UE	-	-	3		66

### 3. Programa de Comptabilitat Energètica Municipal

L'any 2009, la Diputació de Lleida va adquirir un Observatori de la Energia de Lleida i el va cedir a l'Agència de l'Energia de Lleida. Aquesta va intentar la implantació pilot de l'Observatori i del software associat (Sistema d'Informació Energètica – SIE) en 40 municipis de la Província. Aquesta implantació no va reeixir, entenem, per una baixa implicació dels municipis en els objectius i l'operativa de la comptabilitat energètica.

Quan, l'any 2013, vam començar a analitzar els PAES, ens vam donar compte que una de les accions que apareixen en quasi bé tots ells, es la designació d'un responsable energètic del municipi i la implementació d'un sistema de comptabilitat energètica dels edificis i equipaments municipals.

Per tal de donar resposta a aquesta necessitat, es va recuperar l'Observatori de la Energia, de forma que es va oferir gratuïtament el software als municipis, així com la formació dels tècnics (municipals, i en alguns casos comarcals) que l'havien de gestionar a nivell local. Aquesta formació, tant la referida a l'ús del software com a la gestió energètica d'equipaments i edificis, fou subministrada per l'empresa proveïdora i organitzada pels responsables de formació del Departament de Recursos Humans.

Les llicències, la gestió de les altes i l'accés mitjançant la plataforma E-Municipal han set assumits pel Servei de Noves Tecnologies de la Diputació de Lleida.

Actualment s'estan plantejant donar d'alta al programa altres mecanismes de control com és la comptabilitat hídrica per tal d'adaptar-nos als nous compromisos del nou pacte en el qual el control de l'aigua es una mesura necessària per l'adaptació i mitigació del canvi climàtic.

L'evolució dels indicadors de seguiment d'aquest programa:

	2012	2013	2014	2015	2016
Nombre de Municipis donats d'alta	-	-	62	83	83
Nombre de Pòlisses donades d'alta	-	-	2431		2678
Nombre de tècnics formats (acumulat)	-	16	37	44	151
Nombre d'hores de formació	-	80	450		674

### 4. Programa de desenvolupament del Club del Pacte de Catalunya

Mitjançant el projecte NETCOM (Networking the Covenant of Majors), endegat el 2011, es van impulsar Clubs del Pacte dels Alcaldes Nacionals, com a plataformes de governança multinivell que en facilitessin la adhesió i el desenvolupament de projectes d'energia sostenible local. Aquest projecte va facilitar la creació de 17 Covenant Clubs (Clubs Nacionals del Pacte), d'àmbit estatal o supraestatal.

Les 4 Diputacions Catalanes han estat cooperant metodològicament i política des de l'any 2010, en el àmbit del Pacte. L'any 2012 es va identificar la possibilitat de crear un Club Nacional del Pacte de Catalunya, la qual cosa van acordar en una reunió realitzada en el marc de les Jornades Tècniques de la Fira Municipalia'13 (Lleida).

El Club Nacional del Pacte de Catalunya l'han creat les Diputacions de Barcelona, Tarragona, Lleida i Girona, l'Àrea Metropolitana de Barcelona i la Xarxa de Municipis per la Sostenibilitat (que n'ostenta la Secretaria).

El Club Nacional del Pacte de Catalunya va ser formalment fundat en la reunió de la Xarxa de Municipis de 18 de març de 2014, havent-se reunit 4 cops des de llavors. El treball s'ha centrat en la seva extensió i en la dinamització de l'ús tèrmic de la biomassa forestal per les administracions locals.

El 20 de Novembre de 2015 es va celebrar una reunió d'Agències locals i comarcals d'Energia de Catalunya, organitzada per l'Institut Català d'Energia i la Diputació de Barcelona. Hi van assistir una quarantena de representants de 23 ens locals i supralocals diferents, Institut Català de l'energia, diputacions, consells i agències comarcals i agències locals d'ajuntaments.

Durant l'any 2016 s'ha celebrat una reunió de la Comissió de coordinació, l'1 de Juliol a Girona. En el marc de la col·laboració públic-privada del Club del Pacte d'Alcaldes s'han organitzat activitats amb col·laboració amb el Col·legi d'Ambientòlegs de Catalunya, el Clúster d'Eficiència Energètica de Catalunya i la Fundació Fòrum Ambiental.

El marc de col·laboració del Club també permet la coordinació amb l'ICAEN en diverses actuacions: Setmana de l'Energia i Comissió d'Agències d'Energia.

### 5.-Programa d'homologació conjunta dels Plans d'Energia Sostenible de la Província de Lleida

El Joint Research Center-JRC, organisme delegat per l'avaluació i homologació dels Plans d'Acció d'Energia Sostenible, està sofrint un gran retràs en les seves funcions a causa del gran èxit, a nivell europeu, de la iniciativa del Pacte dels Alcaldes per una Energia Sostenible.

Per donar sortida a aquesta situació, l'Oficina del Pacte dels Alcaldes i el JRC, mitjançant un projecte pilot, van posar a punt una metodologia que permet, mitjançant una avaluació global de la metodologia i de PAES model per trams de població, fer una certificació conjunta dels PAES per part dels Coordinadors Territorials del Pacte dels Alcaldes.

En aquests moments s'han redactat les memòries metodològiques i s'està completant la documentació per tal de sol·licitar l'homologació de tots els PAES de l'àmbit territorial de la demarcació (excepte el de Lleida ciutat). Es preveu que aquesta activitat esdevingui part del programa de redacció de PAES.

## 10.3. TAULA D'INDICADORS DEL PROGRAMA PACTE DELS ALCALDES 2016

COMARCA	PROGRAMA ADHESIÓ		PROGRAMA PAES		PROGRAMA COMPTABILITAT ENERGÈTICA			
	Nº ADHERITS	%	Nº AJUTS REDACCIÓ PAES	Nº PAES REDACTATS	Nº ALTES SIE	Nº ALTES POLISSES	Nº TÈCNICS FORMATS	Nº HORES FORMACIÓ
Alt Urgell	8	42%	4	4	9	125	16	28
Alta Ribagorça	3	100%	3	3	3	89	2	25
Cerdanya/ Berguedà	4	67%	4	4	0	0	0	0
Garrigues	16	67%	13	15	7	130	11	99
Noguera	23	77%	20	19	18	308	21	54
Pallars Jussà	6	43%	5	5	1	91	7	47
Pallars Sobirà	9	60%	5	5	2	79	3	30
Pla d'Urgell	10	63%	7	5	2	102	7	28
Segarra	4	19%	3	3	18	409	19	81
Segrià	22	58%	18	15	11	801	36	111
Solsonès	9	60%	7	7	2	101	7	40
Urgell	15	75%	13	12	9	373	18	116
Val d'Aran	4	44%	2	1	1	70	2	8
<b>TOTAL</b>	<b>133</b>	<b>58%</b>	<b>104</b>	<b>98</b>	<b>83</b>	<b>2.678</b>	<b>151</b>	<b>674</b>