

Conveni de col·laboració amb
l'Associació per al Desenvolupament Integral de la Vall del
Corb



Títol de l'actuació

Accions d'impuls i seguiment de proves pilot, per la definició i validació de polítiques públiques i models de gestió pública- cooperativa- comunitària per la transició ecosocial a la Vall del Corb

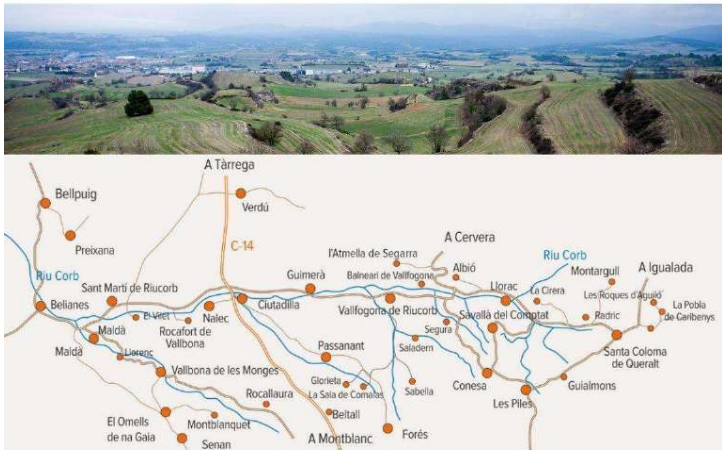
Període de vigència del conveni

Data d'inici: 01/04/22

Data final: 31/12/22

MEMÒRIA EXPLICATIVA

FEBRER 2023



Conveni de col·laboració 2022

Accions d'impuls i seguiment de proves pilot, per la definició i validació de polítiques públiques i models de gestió pública- cooperativa- comunitària per la transició ecosocial a la Vall del Corb

VALL DEL CORB

Associació pel Desenvolupament Integral de la Vall del Corb
amb la col·laboració de:



ÍNDIX

Introducció	3
Pla de treball, gestió, comunicació general i coordinació del projecte	4
Articulació del projecte amb altres iniciatives i llista de finançament	11
Seguiment i articulació d'una eina pel relleu agrari generacional	13
Disseny i primer impuls de la recuperació d'una varietat local	15
Acompanyament tècnic a la introducció de projectes de ramaderia en prevenció d'incendis	18
Acompanyament de casos de masoveria i cooperatives d'habitatge i creació de document replicable	26
Oficina de seguiment de rehabilitació energètica	33
Organització de 2 sessions del fòrum	43
Jornades Territori de Vincles	46
Memòria tècnica de les actuacions	50

Introducció

El projecte Territori de Vincles_Vall del Corb, en la seva globalitat, busca generar polítiques públiques locals, eines i experiències replicables en favor del repoblament rural, l'adaptació al canvi climàtic i la creació de noves oportunitats de vida als pobles i territoris rurals, seguint tres eixos temàtics: l'agroecologia (transició agroecològica, accés a la terra i millora de la biodiversitat); l'accés a l'habitatge (millora i accés a l'habitatge, renovació energètica, regeneració urbana); la gestió i aprofitament de recursos (gestió de boscos, transició energètica justa, economia circular).

El conveni firmat amb el Patronat de Promoció Econòmica de la Diputació de Lleida, per les actuacions desenvolupades durant el 2022, tenia com a objectiu donar un primer impuls i oferir l'acompanyament tècnic necessari per a desenvolupar les primeres proves pilot del projecte Territori de Vincles_Vall del Corb. En paral·lel, aquest treball ha permès consolidar el marc conceptual, la metodologia i les bases del projecte de manera transversal, i oferir espais de formacions i intercanvi de coneixements a la Vall del Corb.

Per tal de complir aquest objectiu, s'han realitzat, amb èxit, les següents fases de treball i actuacions, tal com estaven previstes al conveni:

- la presa de contactes amb projectes inspiradors, la cerca de finançament i la comunicació del projecte, a través l'organització i la participació a xerrades, seguint un pla de treball establert;
- l'impuls d'un projecte de diversificació agrària que tingui com a objectiu la dinamització del sector agrari i el foment del relleu generacional, a través el disseny d'un projecte demostratiu de cultiu agroecològic de cànem industrial, vinculat a una producció alimentària artesanal i circuits curts de comercialització de productes elaborats amb llavors de cànem.
- l'impuls de recuperació de la varietat local de ceba de Ciutadilla, ajudant en l'elaboració d'un pla de treball, la recuperació de la memòria i maneig de la varietat, la primera plantada col·lectiva al municipi de Ciutadilla i una jornada de formació, divulgació i venda.
- l'acompanyament tècnic de dos projectes de ramaderia extensiva i semi-extensiva, per tal de fomentar el relleu generacional i la prevenció d'incendis i posar en valor els serveis ecosistèmics que poden oferir els ramats, a més a més d'uns productes locals i artesans d'alta qualitat, en els municipis de Sant Martí de Riucorb i Guimerà.
- La implementació de proves pilot de masoveria i cooperativa d'habitatge, amb casos pràctics, tenint la possibilitat de fer seguiment de dos habitatges rehabilitats amb acord de lloguer de masoveria urbana i la reconversió d'una granja de pollastres en cooperativa d'habitatge.
- el primer impuls d'una oficina de rehabilitació del territori de la vall del Corb, des de la zona de la baixa Segarra fins a la base de l'Urgell, analitzant situacions de

- regeneració urbana.
- l'organització de jornades de formació i divulgació del projecte en el territori.
 - la realització de trobades en el marc del Fòrum per la dinamització de la Vall del Corb.
 - la redacció d'una memòria detallada de les actuacions, que correspon a aquest mateix document.

En les properes pàgines detallem els resultats de totes les actuacions realitzades, amb el seu pressupost corresponent.

L'Associació Vall del Corb valora molt positivament aquest segon any del conveni amb el Patronat de Promoció Econòmica de la Diputació de Lleida, que ha permès consolidar el projecte i impulsar les primeres proves pilot. Aquestes proves pilot, en fase de disseny o ja amb les primeres actuacions implementades, estan tenint una molt bona recepció en el territori i en les comarques veïnes, el que reforça la necessitat de continuar a tirar endavant i desenvolupar les proves pilot d'aquest projecte innovador.

1. Pla de treball, gestió, comunicació general i coordinació del projecte: 6.432,00€

Per tal d'assegurar la coordinació general del projecte, s'ha elaborat un pla de treball en format de cronograma, que s'ha anat contrastant i redefinint segons les necessitats al llarg del projecte.

La part de previsió i gestió econòmica del projecte és un altre dels elements de coordinació on s'ha dedicat esforços: s'ha realitzat un seguiment periòdic del pressupost de les actuacions, així com la gestió econòmica global del projecte i l'elaboració de pressupostos per les proves pilot. També s'han organitzat reunions tècniques i de coordinació i un seguit de presentacions i accions comunicatives per donar a conèixer el projecte, que es detallen a sota.

● Pla de treball de les fases i actuacions previstes durant el 2022

CALENDARI PROJECTE TERRITORI DE VINCLES 2022									
FASES DEL PROJECTE	2022								
	ABRIL	MAIG	JUNY	JULIOL	AGOST	SETEMBRE	OCTUBRE	NOVEMBRE	DESEMBRE
Elaboració de pla de treball per l'any 2022									
Gestió econòmica i elaboració de pressupostos									
Reunions de coordinació amb agents clau									
Accions de comunicació									
Presentacions públiques del projecte									
Primeres reunions de coordinació i disseny dels plans de treball detallats per totes les proves pilot									
Imputs de les primeres actuacions i execució del pla de treball detallat per cada prova pilot									
Jornades Territori de Vincles									
Sessions del fòrum									
Memòria tècnica del projecte									

● Resum visual de les proves pilot i eixos de treball de Territori de Vincles



● Reunions de coordinació tècnica

Pel que fa a la coordinació general del projecte, des de l'equip tècnic, constituït per l'Aresta i la Boqueria, responsables de l'acompanyament tècnic del projecte, s'han realitzat reunions quinzenals, telemàtiques o presencials. També s'han fet reunions periòdiques amb la cooperativa Tres Cadires, responsable de tasques de dinamització de l'Associació Vall del Corb. A més a més d'aquestes reunions, a cada assemblea general de l'associació i a algunes reunions de la junta de l'entitat s'han presentat l'evolució i l'estat del projecte i s'han contrastat les línies estratègiques del mateix.

De manera periòdica, s'han realitzat reunions, trucades telefòniques i intercanvis de correus electrònics amb el Patronat de Promoció Econòmica per tal de contrastar i fer el seguiment de l'evolució del projecte.

Taula resum de les reunions i actes entre l'associació, l'equip tècnic i el Patronat		
Data	Participants	Temes abordats
03/05/22	Patronat - Associació Vall del Corb	Acta de seguiment
24/05/22	Patronat - Associació Vall del Corb	Signatura i presentació del conveni al Castell de Ciutadilla
03/23	Patronat - Associació Vall del Corb	Està prevista una última reunió de seguiment al març

● Reunions estratègiques

També s'han realitzat reunions estratègiques, que han permès consolidar l'impuls de les proves pilot, assegurar la seva replicabilitat i definir potencialitats i línies estratègiques futures. Les reunions, realitzades amb agents de l'administració pública, de les universitats i d'entitats públiques i privades, es detallen a sota:

- ARCA
- Leader Ponent i Leader Catalunya Central
- Ateneus Cooperatius: Coopcamp i Ponent Coopera
- Universitat Politècnica de Catalunya (UPC)
- Universitat ETSALS La Salle Arquitectura
- Associació Alba
- Consells comarcals de l'Urgell, la Conca de Barberà i la Segarra, així com ajuntaments de la Vall del Corb
- Diputació de Tarragona - Medi ambient, Salut Pública i Territori, així com Ocupació i Emprenedoria

- Departament d'Acció Climàtica, Alimentació i Agenda Rural - Secretaria d'Agenda Rural, Oficina comarcal de Tàrrrega
- Escola agrària de Tàrrrega
- ADV Ecològica de Ponent
- Fundació Pau Costa - Ramats de Foc
- Bombers GRAF de Ponent
- Escola de pastors de Catalunya
- Xarxa per la Conservació de la Natura
- Fundació Miquel Agustí
- Cooperatives agràries de Falset i de Maldà
- Centre de Ciència i Tecnologia Forestal de Catalunya
- Museu de la Vida Rural de l'Espluga de Francolí
- Associació de les Obagues del Corb
- Consultoria tècnica Proenhec

● **Presentacions del projecte i participació a jornades de treball**

Una part molt important de la comunicació del projecte és la seva presentació en territoris fora de la Vall del Corb, per aconseguir posar-se en contacte amb d'altres iniciatives i assegurar la replicabilitat del projecte en d'altres zones. Durant el 2022, s'han realitzat les següents presentacions del projecte Territori de Vincles:

Mes	Presentacions del projecte Territori de Vincles
Maig	Presentació del projecte Territori de Vincles al Ponent Fest, de l'Ateneu Cooperativa Ponent Coopera, i de l'article "Sobirania Comunitaria".
Octubre	Organització d'una jornada de presentació del projecte Territori de Vincles al Consell Comarcal de La Segarra, amb debat posterior.
Desembre	Presentació de Territori de Vincles a les jornades "Estav_coop" sota el títol Iniciatives dins l'Economia Social i Solidària.



L'equip tècnic del projecte també ha participat en jornades de treball enfocades en temes relacionats al projecte, com ara les jornades del projecte [SEVERAS](#) de Vulnerabilitat Rural, realitzades al mes de maig a La Floresta, i un taller participatiu sobre la nova estratègia dels grups Leader, realitzat al setembre a Maldà.

● **Accions de comunicació**

En l'àmbit de la comunicació, s'han impulsat diverses accions. Internament, per tal de donar a conèixer l'evolució del projecte a les sòcies de l'Associació Vall del Corb, s'han enviat correus electrònics a les sòcies de l'associació i missatges Whatsapp a les comissions d'activitats, adjuntant documents resum de l'estat del projecte i fent difusió de les activitats organitzades.

De cara enfora, des de l'equip tècnic i el Far Cooperatiu, una cooperativa de l'àmbit de la comunicació, es van gestionar la presentació del projecte a les xarxes socials, la redacció i enviament de notes de premsa, el contacte amb els mitjans de comunicació i la realització d'entrevistes.

Accions de comunicació general
13 publicacions des del perfil Twitter de l'Associació Vall del Corb - @javalldelcorb
Actualització de la landing page Territori de Vincles - https://territoridevincles.cat/
37 publicacions i 15 stories des del perfil Territori de Vincles a l'Instagram @territori_de_vincles i al Twitter @de_vincles
1 nota de premsa, amb data del 3/04/23, per presentar el projecte de ramaderia extensiva i prevenció d'incendis Vaquers del Corb
3 entrevistes realitzades amb mitjans de comunicació: diari Ara (projecte Vaquers del Corb), Tv3 Comarques (projecte de la caserna de Ciutadilla), Tv3 Comarques (Oficina de Rehabilitació de la Vall del Corb)
1 roda de premsa, realitzada el 24/05/22 al Castell del Ciutadilla amb el Patronat de Promoció Econòmica. Enllaç de l'extracte a Tàrrega Televisió: https://www.tarrega.tv/lassociacio-de-la-vall-del-corb-ofereix-noves-opportunitats-de-vida-al-territori/
Article publicat dins el recull d'iniciatives del llibre "Repoblem" de Ton Lloret.
1 article, publicat a la revista Nexa, citant el projecte Territori de Vincles com a exemple de reflexió col·lectiva sobre el repoblament. Annaïs Sastre i Natacha Filippi, 'Sense pagesia, no hi haurà món ni ruralitats'. Nexa, n°48, Primavera-estiu 2022, Ruralitats i Desenvolupament Locals, pp. 40-43.

Roda de premsa i entrevista amb TV3 Comarques



VALL DEL CORB

Selecció d'articles publicats relacionats amb les proves pilot del projecte Territori de Vincles:

14 COMARQUES

MUNICIPIS HABITATS

Una cooperativa d'habitatge en una antiga granja de pollastres a Maldà

Projecte impulsat per associacions, empreses, consistori i Diputació a la Vall del Corb. També volen habilitar pisos en una caserna de la Guàrdia Civil

LA BARRERA Una cooperativa d'habitatge s'ha creat a Maldà, en una antiga granja de pollastres, que serà gestionada pels seus propietaris i que tindrà un total de 15 habitatges. El projecte està impulsat per l'associació de veïns de Maldà, el consistori municipal, l'empresa de promoció immobiliària de la Diputació de Tarragona i el consistori de la Guàrdia Civil. El projecte consisteix a rehabilitar una granja de pollastres situada a l'antic camp de Maldà, que havia estat propietat de la Guàrdia Civil fins a l'any 2008. La granja té una superfície de 15 hectàrees i està situada a prop del centre de Maldà. El projecte consisteix a rehabilitar 15 habitatges, que seran gestionats per una cooperativa d'habitatge. També es preveu rehabilitar un pis a la caserna de la Guàrdia Civil, que també està situada a Maldà. El projecte està finançat amb recursos propis i amb subvencions de la Diputació de Tarragona i del consistori de Maldà.

INICIATIVES QUE ALTRES MUNICIPIS PUGUIN REPLICAR

El projecte d'habitatge de Maldà és una iniciativa que altres municipis podrien replicar. El projecte consisteix a rehabilitar una granja de pollastres situada a l'antic camp de Maldà, que havia estat propietat de la Guàrdia Civil fins a l'any 2008. La granja té una superfície de 15 hectàrees i està situada a prop del centre de Maldà. El projecte consisteix a rehabilitar 15 habitatges, que seran gestionats per una cooperativa d'habitatge. També es preveu rehabilitar un pis a la caserna de la Guàrdia Civil, que també està situada a Maldà. El projecte està finançat amb recursos propis i amb subvencions de la Diputació de Tarragona i del consistori de Maldà.

ALICIE PROJECTE EN BARCELONA

El projecte d'habitatge de Maldà és una iniciativa que altres municipis podrien replicar. El projecte consisteix a rehabilitar una granja de pollastres situada a l'antic camp de Maldà, que havia estat propietat de la Guàrdia Civil fins a l'any 2008. La granja té una superfície de 15 hectàrees i està situada a prop del centre de Maldà. El projecte consisteix a rehabilitar 15 habitatges, que seran gestionats per una cooperativa d'habitatge. També es preveu rehabilitar un pis a la caserna de la Guàrdia Civil, que també està situada a Maldà. El projecte està finançat amb recursos propis i amb subvencions de la Diputació de Tarragona i del consistori de Maldà.

Urgell COMARQUES 11

AGRICULTURA PRODUÏTE

Vaques com a agents forestals a la Vall del Corb

Per netejar boscos i reduir el risc d'inconduït. En punt d'extinció

LA BARRERA El projecte de neteja dels boscos amb vaques a la Vall del Corb està en punt d'extinció. El projecte consisteix a netejar els boscos amb vaques, que són animals que són capaços de netejar els boscos de manera natural. El projecte està finançat amb recursos propis i amb subvencions de la Diputació de Tarragona i del consistori de Maldà.

LA BARRERA El projecte de neteja dels boscos amb vaques a la Vall del Corb està en punt d'extinció. El projecte consisteix a netejar els boscos amb vaques, que són animals que són capaços de netejar els boscos de manera natural. El projecte està finançat amb recursos propis i amb subvencions de la Diputació de Tarragona i del consistori de Maldà.

Les vaques de l'Albera netegen els boscos a la Vall del Corb

BARCELONA

El projecte de neteja dels boscos amb vaques a la Vall del Corb està en punt d'extinció. El projecte consisteix a netejar els boscos amb vaques, que són animals que són capaços de netejar els boscos de manera natural. El projecte està finançat amb recursos propis i amb subvencions de la Diputació de Tarragona i del consistori de Maldà.



FOTO: ACH / Un ramat de vaques obars d'omar a pasturar

assolir la sobria alimentària amb tènues diversificades i hoes de treball fixos, així com preservar la biodiversitat, el paisatge i el patrimoni material i immaterial de les llengües. Amb l'objectiu de revertir aquesta dinàmica, a Catalunya han aparegut en els darrers anys iniciatives que faciliten el rellou generacional i l'accés a la terra. En són un bon exemple els bancs de terres (Montserrat, Baix Camp, Priorat, Garrigues), els estius nets agraris en marxa o incipients (Horta de Lleida o Sant Vicenç dels Horts) i iniciatives més individuals, entre les quals destaquem l'Escola de Pastors de Catalunya i l'ADY Ecològica de Plana. També amb la mateixa idea s'han creat mecanismes de coordinació que, com Terra Franca o la Xarxa pel Belluc Agrari, proposen solucions més ambicionades, com l'adquisició col·lectiva de terres.

TRAÇANT UNA ALTERNATIVA INTEGRAL

L'accés a la terra està estretament vinculat a la fixació de la població i al repoblament; un procés que, si bé el 2018 semblava que anava en bona direcció, en un quart de les comarques catalanes encara està lliany d'assessorar. L'enveliment i la fuga de la població contínuament sent molt preocupant als dos Pallars, i el Solsonès, l'Alt Urgell, la Noguera, el Berguedà, les Garrigues, la Conca de Barberà, el Priorat, la Terra Alta i la Ribera d'Ebre. En aquest sentit, és important que el model de repoblament que titem pugui permetre als joves quedar-se als pobles, o tornar-hi després dels estudis, però també acollir persones d'altres comarques i països. Això només serà possible si se'ls garanteix una millora de la qualitat de vida, una diversificació de l'activitat econòmica i la presència de prou serveis al·lectives de suport i sociabilitat, cosa que implica resoldre el dèficit de serveis bàsics: els pobles petits i mitjans han de tenir transport públic, llars d'infants, escoles, locals socials, comerços de proximitat i accés a drets bàsics com la salut i la cultura.

Un altre àmbit en què cal actuar per garantir el repoblament és el de l'habitatge, ja que, encara que pugui semblar paradoxal, és justament a les zones on més quantitat de cases buides hi ha que resulta més complex trobar un lloc digne on instal·lar-se, i això implica haver de buscar alternatives, com la masoveria i les cooperatives d'habitatges. Així mateix, malgrat que és bàsic que aquests territoris disposin d'una bona connexió mòbil i d'Internet perquè l'economia es diversifiqui, cal ser conscients que els coworkings i l'atracció d'empreses del sector terciari no són la solució màgica, ja que generen realitats paral·leles i no contribueixen a la creació de models arrelats al territori ni lligats als recursos endògens. És per això que la diversificació de les oportunitats econòmiques i socials també ha de passar per una transformació del model

de producció agrària i una adaptació de la legislació i la normativa que s'aplica al sector. Si es disposa de suport i facilitats, les persones que retornen als pobles o les persones nouvingudes poden fer una gran contribució en la dinamització de les zones rurals, ja que segons l'estudi Joves al camp representen el 71% de les incorporacions al sector agrari.

Així doncs, el model productiu ha de posar al centre les pagueses i les pastures, ha d'estimular l'elaboració de productes artesanals i els circuits curts de comercialització, i ha de reconèixer l'impacte positiu que genera l'agricultura sobre el medi a través dels serveis ecosistèmics. Un exemple de reflexió col·lectiva entorn del repoblament és Territori de Vincles, un projecte de l'Associació de la Vall del Corb que, amb gairebé dues-centes sòcies (entre productors, artesans, restauradors, allotjaments rurals, botigues i entitats locals), està articulant models de dinamització rural integrals.

PER UNA NOVA GOVERNANÇA

Ara com ara, sobretot al sud de Catalunya, la principal amenaça del món rural és la transformació de moltes comarques en polígons de massificació solar i col·lica, propietat dels oligopolis energètics: un model d'energia, basat en forte renovables però que si reverteix en la població ni utilitza materials reciclables, que pot comportar un nou procés d'abandonament: agrari i de despoblament. De fet, sentim que alguns d'aquests polígons, en un futur no gaire llunyà, poden arribar a cobrir fins al 23% del sol agrari dels municipis. Davant d'aquesta allau, el món rural hauria d'estructurar-se d'acord amb les pagueses i les ramaderes perquè puguin abastir d'aliments saludables les ciutats i els pobles i generar, al mateix temps, un impacte positiu sobre el medi natural. Tanmateix, perquè això passi, és necessari posar en val el seu objectiu: fomentar i fomentar (menystigat), incentivar la transició agroecològica i establir un marc legal, social i econòmic favorable al desenvolupament d'aquest model.

En aquesta perspectiva, caldria apostar per una governança que giri entorn de la paguesia i les pobladores locals, ja que només així es pot trencar amb l'urbanocentrisme imperant que redueix els territoris a espais d'un extreu recursiu i abocar residus o a simples aparadors turístics per a l'Esbarjo de les poblacions urbanes: un seguit d'imposicions que han malmès algunes zones del país de manera irreversible. És hora, doncs, d'afirmar que el desenvolupament rural ja va quedar enrere fa temps: ara ja no som territoris que s'han de desenvolupar, sinó territoris que volem decidir sobre les nostres vides i articular models comunitaris, cooperatius i agroecològics arrelats i enxarxats. —

ara

terres de lleida

DE JORDI ANSÀ I LLIBRE

100 PÀGINES

14,90 €

JOSEP MINGLLELL

"És o no, la primera novel·la de Josep Mingllet, una obra de referència a la literatura catalana del XXI".

VAQUES CONTRA EL FOC

Malgrat no oferir una carn exlusiva ni llet, pasturen els sotaboscos per aturar el foc

Dos vaqueres de la Vall del Corb inicien un projecte de cria de ramats anticendís

Lleida demana perdó a les condemnades per bruixeria

Historiadors, artistes, patiquers i periodistes encapçalaven els actes de desvergonya



2. Articulació del projecte amb altres iniciatives i llista de finançament: 1.300,00€

El projecte Territori de Vincles, al ser un projecte innovador en fase d'impuls de les proves pilot, comporta tot un treball de presa de contactes amb d'altres iniciatives d'èxit, amb entitats col·laboradores potencials, amb entitats amb qui ja es col·labora o amb projectes més amplis que comparteixen els objectius de lluita contra el despoblament o un dels 3 eixos del projecte. Per aquesta raó, s'ha recollit informació, s'han realitzat preses de contacte i/o reunions amb els següents projectes:

- Contracte Agrari de Collserola
- Pla d'Acció per la Transició Agroecològica de la Vall d'en Bas
- Cens d'Habitatge i Pla Local de la Conca de Barberà – Universitat URV
- Retornem als Pobles – Ateneu Cooperatiu Central
- Repoblem
- Fòrum de la Nova Ruralitat – Castelló, Universitat Jaume I
- European Access to Land Network
- Terre des Liens - França
- Collectif Paysage de l'Après-Pétrole - França
- ALEC (Agence Locale de l'Energie et du Climat) – Nancy, França
- De Landgenoten - Bèlgica
- Parc Agrícola del Sud de Milà - Itàlia

Detectar possibilitats de finançament i redactar projectes per tal d'assegurar la consolidació i continuïtat de les proves pilot i accions de formació transversal és una de les tasques clau de l'equip tècnic. En el curs del 2022, s'han detectat fonts de finançament diverses i s'ha treballat amb entitats col·laboradores i ajuntaments per tal d'elaborar els projectes i dossiers necessaris a la sol·licitud d'aquesta convocatòria. En la taula de sota, presentem un resum de la tipologia de convocatòries i fonts de finançament detectats, i en alguns dels casos, sol·licitats:

Taula resum de les convocatòries i fonts de finançament		
Organisme vinculat	Àmbit temàtic / geogràfic	Nombre de convocatòries
Departament d'Acció Climàtica, Alimentació i Agenda Rural	Diversificació agrària	2
	Ramaderia extensiva i prevenció d'incendis	1
Grups Leader	Gestió forestal	1
	Comunicació	1
Ministerio para la Transición Ecológica i el Reto Demográfico	Diversificació agrària i recuperació d'antics oficis	1
Xarxa per la Conservació de la Natura	Gestió forestal	2
	Protecció i millora de la biodiversitat	1
Consell Comarcal de la Segarra	Cens d'habitatge buit i diagnosi de pobresa energètica a pobles de menys de 1000 habitants	2
Oficina d'Habitatge del Urgell	Pla supralocal d'Habitatge Social per micropobles	2
	Taula d'Habitatge del Urgell	1
	Projecte de Regeneració Urbana	2
Ajuntament de Santa Coloma de Queralt	Oficina de rehabilitació i repoblament de la Baixa Segarra	3
Ajuntament de Ciutadilla	Projecte de reconversió de la Caserna de la Guardia Civil en Habitatge Dotacional	2

3. Seguiment i articulació d'una eina pel relleu agrari generacional: 1.300,00€

Al 2021, l'equip tècnic de Territori de Vincles, en col·laboració amb la Xarxa per la Conservació de la Natura, va realitzar una radiografia de l'estat del relleu agrari a la Vall del Corb, dins el marc del projecte europeu Ruralization. Davant de les conclusions alarmants de l'estudi, es va detectar una triple necessitat:

- crear mecanismes per facilitar l'accés a la terra i el relleu generacional en el sector agroromader.
- vincular la falta de relleu a la necessària diversificació agrària i a l'elaboració de productes locals i artesans d'alta qualitat, per tal d'ajudar a la valorització dels oficis vinculats al sector primari.
- coordinar les iniciatives que neixen en el territori amb d'altres projectes que intenten treballar sobre les mateixes temàtiques.

Per tal de donar resposta al primer vessant, es va plantejar, en coordinació amb l'Ajuntament de Maldà, crear un espai-test en una finca del terme. La finca en qüestió és el resultat de la concentració parcel·lària del canal Segarra-Garrigues, i necessita un treball d'adequació del terreny abans de poder-hi conrear. Malgrat això, el fet que estigui dins la nova zona de reg plantejada pel canal Segarra-Garrigues, i que estigui a prop del nucli de Maldà, amb una superfície de 1,7ha, en fa una finca particularment adaptada per provar cultius.

Després d'una primera reunió amb l'equip directiu d'ARCA (Associació d'Iniciatives Rurals de Catalunya), responsable de la posada en marxa d'espais-tests en el marc del PECT AgroBioFood de Ponent, es va descartar dissenyar un espai-test en aquesta finca. Les raons principals van ser l'absència d'un mecanisme, com per exemple, un banc de terres a nivell comarcal, que permeti assegurar l'accés a terres semblants als testers que sortirien d'aquest espai-test.

De manera paral·lela, la Diputació de Lleida va posar en contacte l'equip tècnic de Territori de Vincles amb membres del Cannabis Hub de la UPC. Després d'un seguit de reunions telemàtiques, es va començar a dissenyar un nou projecte de diversificació agrària basada en el conreu del cànem industrial, amb un ús dual de llavors alimentàries i fibres.

El projecte d'una finca experimental de cànem industrial a la Vall del Corb es va desenvolupar, al llarg de l'any, segons les següents fases de treball:

- Disseny del projecte



Elaboració, en coordinació amb l'Ajuntament de Maldà i els membres del Cannabis Hub de la UPC, del primer disseny del projecte, enfocat a la producció dual de cànem industrial, coordinada per una xarxa de petites productores agroecològiques, amb la idea de compartir recursos per la producció, elaboració i comercialització d'un producte final elaborat en el mateix territori.

VALL DEL CORB

- Contrast del primer disseny, enxarxament de productores i buidatge d'informació

Organització i dinamització de 2 reunions amb productores interessades en el cultiu del cànnem industrial, amb la presència de membres del Cannabis Hub de la UPC. Les reunions tenien un vessant tècnic i informatiu, i un vessant de treball en grup per començar a definir línies estratègiques per impulsar el projecte.

Les dues reunions van tenir lloc el 30 de maig del 2022 i el 11 de juliol del 2022, al local cultural de Maldà.

En aquestes reunions, com en les jornades PATT organitzades en el mateix període, i de manera coordinada, per l'escola agrària de Tàrraga, el nombre elevat de persones assistents va fer evident l'interès creixent per aquest cultiu.

Gràcies a aquestes dues primeres reunions, s'han detectat unes primeres 100 ha on es podria provar el cultiu un cop realitzada una primera prova en la finca experimental de Maldà. S'ha articulat un grup de treball de pageses disposades a participar en un primer grup motor i a considerar la possibilitat de realitzar una primera compra col·lectiva de llavors, així com a dissenyar un projecte d'enxarxament col·lectiu per tal de compartir maquinària i posar en comú coneixement i eines.

Per tal d'oferir l'assessorament tècnic necessari a les productores i facilitar els primers passos cap a l'organització d'una compra col·lectiva de llavors, també s'ha fet el buidatge d'informació bibliogràfica, en format de guies i tesis doctorals, i s'ha assistit a jornades tècniques sobre la mateixa temàtica.



- Articulació dels agents clau pel projecte i cerca de finançament

En paral·lel al disseny del projecte i la realització de les actuacions, es va fer tota una tasca d'articulació, posant en contacte agents clau i fent reunions amb ells, per tal d'analitzar com podrien participar al projecte i quines fonts de finançament es podrien aconseguir. S'han realitzat reunions amb membres del CannabisHub de la UPC, l'ADV Ecològica de Ponent, l'escola agrària de Tàrraga, la Diputació de Lleida, la Direcció General d'Empreses Agroalimentàries, Qualitat i Gastronomia i la secretaria d'Agenda Rural del DAAC. S'han elaborat notes de concepte per tal de presentar el projecte a diferents agents, acompanyada

d'una presentació gràfica del projecte i del potencial del cànem industrial a Catalunya. Arrel d'aquesta tasca de coordinació i articulació, s'han iniciat les passes per constituir un dossier i sol·licitar un ajut per tal d'impulsar la primera finca experimental de cànem industrial de la zona.

El cànem és un conreu nou per a les pageses de la zona però hi veuen una bona oportunitat de futur per a l'obtenció de productes locals per a la bio-economia (des de llavors per a l'alimentació fins a fibres per a les indústries tèxtils i de la construcció). Així mateix, al territori s'hi troben cooperatives tèxtils i agroalimentàries que poden aprofitar el cultiu per a generar productes locals d'alta qualitat i dinamitzar l'activitat agrària i industrial de tot l'entorn.

El pla de treball de la finca experimental de cànem permet abordar els dos primers vessants de la necessitat detectada, pel que fa al relleu agrari. En paral·lel, des de l'equip tècnic s'ha anat cobrint el tercer vessant, establint contactes amb diferents entitats i projectes que treballen sobre la temàtica d'accés a la terra, com a ara ARCA i la Xarxa pel Relleu Agrari, el Banc de Terres del Baix Camp i la Fundació Emprius. També s'han ofert recursos tècnics a les administracions locals que es plantegen impulsar banc de terres.

4. Disseny i primer impuls de la recuperació d'una varietat local: 2.600,00€

Durant la primera fase del projecte, la recuperació de la varietat local de ceba de Ciutadilla havia estat detectada com un element clau de la diversificació agrària, del relleu agrari i de la generació de circuits curts de comercialització en un municipi que està patint de ple el despoblament.

En aquesta segona fase, es va realitzar un co-disseny del projecte de recuperació col·lectiva de la varietat local amb l'Ajuntament de Ciutadilla i la comunitat de regants. Durant les primeres reunions, es va realitzar la següent anàlisi DAFO del primer intent de recuperació:

DEBILITATS	AMENACES
Comunitat pagesa fortament especialitzada amb monocultius de secà Activitat d'horticultura marginal en el municipi Erosió de la memòria col·lectiva sobre la varietat local i el seu maneig Falta de circuits curts de comercialització que connectin l'activitat agrària amb la resta de baules del sistema alimentari	Variabilitat del clima i de les pluges amb el canvi climàtic Dificultat d'accés a la terra Díficil relleu generacional Poca atractivitat de l'ofici de pagès Deterioració del sistema de síquies tradicional

FORTALESES	OPORTUNITATS
<p>Conservació de la llavor i del coneixement per reproduir-la Disponibilitat de terres per iniciar les plantades col·lectives Qualitats de conservació i gustatives de la ceba de Ciutadilla Implicació de l'administració local, de les diferents associacions i de l'escola en el procés de recuperació i posada en valor</p>	<p>Necessària diversificació dels conreus davant el canvi climàtic Presència de reg en tota la zona de <i>sorts</i> (horts) del terme Existència d'un teixit associatiu fort Posada en valor d'altres varietats locals en en la zona de la Vall del Corb</p>

Tenint en compte aquesta primera diagnosi, es va decidir impulsar un seguit d'actuacions durant el 2022 per tal de donar respostes als reptes detectats i iniciar el projecte de recuperació i comercialització de la varietat local:

- Iniciar el procés de recuperació de la memòria col·lectiva

S'han realitzat 2 entrevistes amb gent gran del poble, una primera a l'ajuntament del poble, i una segona sota la forma d'una passejada seguint el sistema de síquies, recuperant la memòria vinculada al reg i l'antic maneig agrari de la zona de *sorts* (horts) del poble. Aquestes dues entrevistes han permès elaborar un calendari del cicle vegetatiu de la planta, entendre millor perquè i com s'havia perdut la varietat i quins reptes podien sorgir al intentar recuperar-la i transformar-la en un conreu amb objectius professionals.

En les entrevistes va participar un estudiant del Postgrau en Dinamització Agroecològica de la UAB, que va decidir realitzar el seu treball de fi de postgrau sobre la recuperació de la ceba de Ciutadilla i va aportar energia i coneixement al procés de dinamització.



- Primera plantada col·lectiva de ceba

La idea d'una primera plantada col·lectiva era crucial per tal de fomentar els vincles entre les persones del municipi, crear comunitat, vincular l'autoestima del poble a la recuperació de la varietat local i compartir els coneixements sobre el maneig de la planta, conservats per unes quantes persones grans, amb d'altres persones. Després de varis intents, l'ajuntament va poder aconseguir la cessió d'una finca, on es va fer aquesta primera plantada, el manteniment i l'arrencada a la tardor, de manera festiva i col·lectiva.



- Organització d'una jornada tècnica i venda de la ceba

Per tal de donar a conèixer el projecte de recuperació i oferir xerrades formatives als veïns i veïnes de Ciutadilla, es va organitzar una jornada tècnica amb informació sobre els requisits i processos de caracterització i exemples d'èxit de recuperació de varietats locals. Aquesta jornada va permetre mesurar l'impacte d'aquesta primera fase d'impuls de la recuperació, definir estratègies futures per caracteritzar la llavor, millorar el seu cultiu i augmentar la seva comercialització. Just després de la jornada, es van realitzar un tast de tapes elaborades amb ceba de Ciutadilla i la venda de la primera collita col·lectiva, que va tenir un èxit tal que es van acabar les cebes en menys de 30 min.

Els detalls i materials gràfics de la jornada tècnica queden recollits en l'apartat 9 d'aquesta memòria.

- Articulació dels agents clau pel projecte, continuïtat i ampliació

En paral·lel al disseny del projecte i la realització de les actuacions, es va realitzar tota una tasca d'articulació, posant en contacte agents clau i fent reunions amb ells, per tal d'analitzar com podien participar en el projecte i vincular-ho a d'altres iniciatives semblants. S'han realitzat reunions amb l'Agrupació de Productors d'All de Belltall (iniciativa d'èxit en un poble veí), la Fundació Miquel Agustí (responsable de la futura caracterització de la varietat) i Leader Ponent (articulació amb d'altres projectes de diversificació i cerca de finançament). També s'està treballant per aconseguir fonts que permetin assegurar la caracterització de la varietat i el desenvolupament de circuits curts de comercialització al voltant de la ceba. Ja s'ha treballat sobre una proposta de pressupost de part de la Fundació Miquel Agustí.

- Creació d'un grup de treball sobre la diversificació agrària a la Vall del Corb

L'objectiu a mig termini d'aquest impuls és la dinamització de l'activitat agrària en el municipi però també, de manera més àmplia, la creació d'exemples d'èxit de diversificació agrària tenint en compte l'impacte cada vegada més present del canvi climàtic i l'esgotament del sistema actual de producció agrària. Per aquesta raó, la iniciativa vol ser un catalitzador de formació i activitats demostratives, vinculat a d'altres iniciatives de diversificació en la zona. La recuperació de la ceba de Ciutadilla permet treballar, en paral·lel, la possibilitat de crear un grup de treball sobre diversificació agrària i canvi climàtic. Ja s'ha anat recollint dades, durant aquest any, sobre els tipus de cultius adaptats a la zona, tenint en compte els escenaris climàtics i les problemàtiques de gestió d'aigua, amb la idea d'impulsar un mapa agronòmic de cultius potencials a tota la vall i territoris veïns.

5. Acompanyament tècnic a la introducció de projectes de ramaderia en prevenció d'incendis: 2.600,00€

L'impuls d'una gestió forestal sostenible a la Vall del Corb, basada en la silvopastura i el diàleg entre agents i entitats del territori, ha esdevingut una de les iniciatives centrals de l'eix de Gestió de recursos de Territori de Vincles per aquest any 2022.

Per tal d'abordar aquest tema complex, s'han impulsat dos projectes estratègics i interconnectats: el disseny d'un espai-test ramader al municipi de Sant Martí de Riucorb i l'acompanyament tècnic del projecte Vaquers del Corb, a Guimerà. En paral·lel, s'ha realitzat tot un treball tècnic i d'articulació per impulsar la redacció d'una guia de silvopastura a la Vall del Corb i un pla tècnic forestal conjunt, elements clau en el camí cap a una gestió forestal sostenible i coordinada a la Vall del Corb.

En la primera fase de treball, es va realitzar un pla de treball calendaritzat, detallat en la taula de sota:

Pla de treball calendaritzat - gestió forestal a la Vall del Corb		
Fase	Actuació	Mes
Disseny	Detecció dels reptes, amenaces i necessitats a nivell de gestió forestal a la Vall	Abril
Disseny	Disseny estratègic de les fases del projecte i interacció dels agents, sota la forma d'un mapa social	Maig
Desplegament prova-pilot	Disseny de l'espai-test de Sant Martí (coordinació amb agents, reunions tècniques, disseny, proposta de posada en marxa)	Abril-desembre
Desplegament prova-pilot	Acompanyament del projecte Vaquers del Corb (articulació amb les altres iniciatives vinculades amb la silvopastura, ajuda en la comunicació i disseny tècnic, reunions amb agents clau, cerca de finançament)	Abril-desembre
Desplegament prova-pilot	Estudi dels valors ecològics de la Vall, en clau de gestió forestal sostenible	Setembre
Articulació i consolidació del projecte	Articulació dels agents per impulsar la redacció d'una guia de silvopastura a la Vall del Corb i un pla tècnic forestal conjunt, participació a la taula de gestió forestal de Ponent.	Març-desembre
Articulació i consolidació del projecte	Comunicació del projecte a través la redacció de notes de concepte i jornades	Setembre-desembre

La realització de les diferents accions incloses dins aquest pla de treball queda detallada en els punts següents:

- Detecció dels reptes, amenaces i necessitats a nivell de gestió forestal a la Vall

Reptes i amenaces

El canvi climàtic està generant més onades de calor, menys pluja i humitat per a la terra, canvis en la biodiversitat, menys rendiment dels cultius i un augment de la freqüència dels incendis forestals. La resposta a aquesta emergència ha de ser transversal i sistèmica, a on

els coneixements científic, tècnic i tradicional s'han de coordinar establint un diàleg permanent.

Tot i que els riscos d'incendis forestals en zones de mosaic agroforestal no sempre han rebut molta atenció, incendis recents com el que va tenir lloc a Santa Coloma de Queralt el 2021 van posar en evidència la necessitat d'impulsar estratègies de prevenció per evitar l'aparició d'incendis de alta intensitat en aquestes zones.

La degradació de l'estat dels boscos resulta en gran part del model de producció agrària actual i del tancament de moltes petites explotacions de ramaderia extensiva. Recuperar aquesta ramaderia i posar en valor el seu paper en la prevenció dels incendis, és crucial per tal d'impulsar models de gestió forestal sostenible, que puguin conciliar el manteniment del mosaic agroforestal, la prevenció d'incendis, la biodiversitat i la dinamització de l'activitat agroramadera d'un territori.

Necessitats detectades del projecte

Necessitats a llarg termini

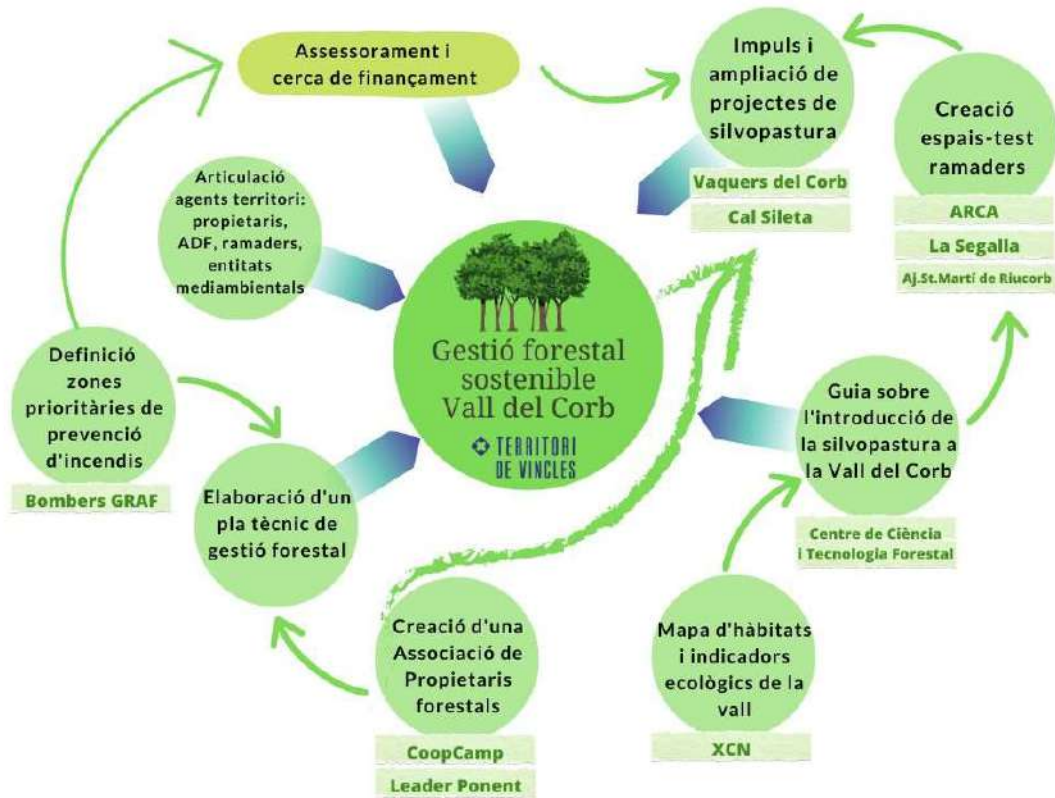
- Facilitar l'elaboració d'un pla tècnic forestal conjunt per la Vall del Corb, que tingui en compte els models silvícoles necessaris per a la gestió de les masses d'acord amb els objectius preferents establerts en cada bosc o unitat de gestió, escollits en funció dels paràmetres propis del context econòmic, ambiental i social de la propietat i del territori.
- Posar en valor el rol de la ramaderia extensiva i semi-extensiva en la gestió del paisatge i la prevenció d'incendis.
- Assegurar el relleu generacional en el sector ramader i consolidar la viabilitat econòmica dels projectes de ramaderia extensiva i semi-extensiva.
- Coordinar els agents i entitats per tal d'impulsar models transformadors, capaços de conciliar el manteniment del mosaic agroforestal, la prevenció d'incendis, la biodiversitat i la dinamització de l'activitat agroramadera d'un territori.
- Replicar aquests models en d'altres territoris, a través d'accions de presentació, divulgació i intercooperació.

Necessitats a curt termini

- Facilitar l'accés a la multitud de petites finques amb propietaris diferents i la mobilitat dels ramats ovins a través l'obtenció de collars Nofence, i evitar la instal·lació de tanques metàl·liques en totes les propietats forestals.
- Fomentar el relleu generacional ramader a través la posada en valor de l'ofici i dels serveis ecosistèmics que poden aportar la ramaderia extensiva i semi-extensiva així com el desenvolupament d'espais tests ramaders.
- Establir relacions de col·laboració entre les entitats ambientals i territorials, l'administració local, els GRAF i els projectes ramaders en la zona de la Vall del Corb.
- Disposar d'un acompanyament tècnic de qualitat al projecte, per tal d'assegurar la sostenibilitat ambiental i econòmica i la replicabilitat del projecte.

- Mapa social del projecte

En aquest mapa social, es presenten els diferents elements del projecte, com interactuen i quins agents, durant el 2022, han tingut un paper d'assessorament o participació en l'actuació en qüestió.



- Disseny de l'espai-test ramader de Sant Martí de Riucorb

L'objectiu d'aquesta prova pilot, impulsada per l'Ajuntament de Sant Martí de Riucorb amb l'acompanyament tècnic de Territori de Vincles, és doble. D'una banda, facilitar el relleu generacional en el sector de la petita ramaderia extensiva i semi-extensiva. D'altra banda, disposar d'un ramat capaç d'assegurar part dels serveis ecosistèmics necessaris en els municipis: gestió de les vores de riu, manteniment de les vores de camins, manteniment del sotabosc, gestió de les cobertes vegetals en coordinació amb la pagesia local, etc. Aquestes actuacions s'estan dissenyant en col·laboració amb els ramaders ja presents en la zona, per tal d'assegurar la complementarietat de les activitats ramaderes. El projecte es realitza en coordinació amb ARCA, en Pere Artigas, enginyer agrònom de La Segalla i el Centre de Ciència i Tecnologia Forestal de Catalunya.

El disseny del projecte inclou un estudi de viabilitat econòmica del ramat d'ovelles que es planteja en aquest espai-test, l'estudi dels possibles serveis ecosistèmics que podria aportar un ramat d'aquesta tipologia en el territori i, l'anàlisi del tipus d'hàbitats on podria pasturar el

ramat i de les sortides comercials que podrien tenir els productes artesans (llet i formatge) resultant de l'activitat ramadera.

En el marc d'aquesta prova pilot, també s'han realitzat les següents reunions amb agents clau:

- reunions de coordinació amb l'ajuntament de Sant Martí de Riucorb, ARCA i La Segalla
- reunions tècniques i estratègiques amb ramaders de la zona, pagesia locals, els bombers GRAF, l'Oficina comarcal del DAAC de Tàrraga i el CTFC.

Els propers passos inclouen la constitució del grup motor encarregat d'impulsar l'espai-test.

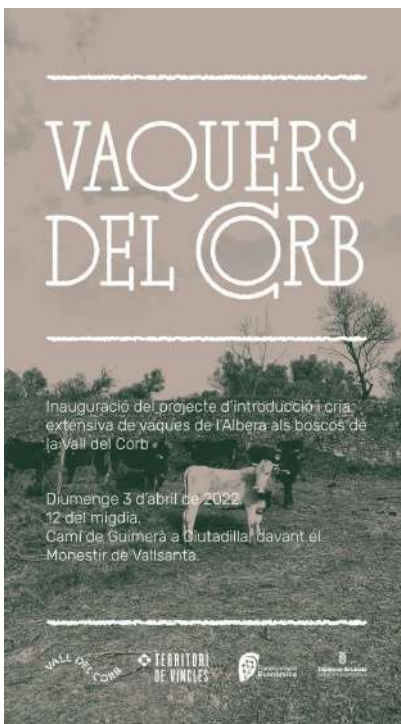


- Acompanyament del projecte Vaquers del Corb

Al març 2022, en David Sandoval (l'Ametlla de Segarra) i en Miquel Bofarull (Guimerà) van impulsar un projecte d'introducció de la vaca de l'Albera a la Vall del Corb, en una primera zona entre Guimerà i Ciutadilla. El primer ramat comptava amb 16 vaques, 2 vedelles i 1 toro. Es tracta de vaques de la raça autòctona de l'Albera, protegida, molt rústica, petita i adaptada a la gestió forestal en boscos de característiques similars als de la Vall del Corb. Van començar amb la pastura d'una finca de 25 hectàrees, on en l'espai d'uns mesos, ja havien aclarit bona part del sotabosc. A aquest servei ecosistèmic s'hi vincula també la intenció d'abastir la Vall, i els territoris pròxims, amb carn de vedella de proximitat, ecològica i de màxima qualitat.

Des del projecte Territori de Vincles, s'ha realitzat un acompanyament tècnic del projecte, en particular amb els següents elements:

- articulació amb les altres iniciatives vinculades amb la silvopastura: altres ramats plantejats o existents, creació de l'Associació de Propietaris Forestals, espai-test de Sant Martí de Riucorb i estudi per elaborar la guia de silvopastura a la Vall;
- consolidació tècnica del projecte, a través de reunions amb els bombers GRAF, la XCN i la Fundació Pau Costa;
- suport en la comunicació, a través de la redacció de notes de premsa, l'organització d'un acte d'inauguració del projecte de silvopastura Vaquers del Corb, el 4 d'abril, a Guimerà, amb la presència de més de 100 persones i dels mitjans de comunicació;
- organització d'una jornada tècnica sobre silvopastura i gestió forestal, detallada en l'apartat 9 d'aquesta memòria;
- cerca de finançament i contacte amb l'administració, en particular amb el DAAC.



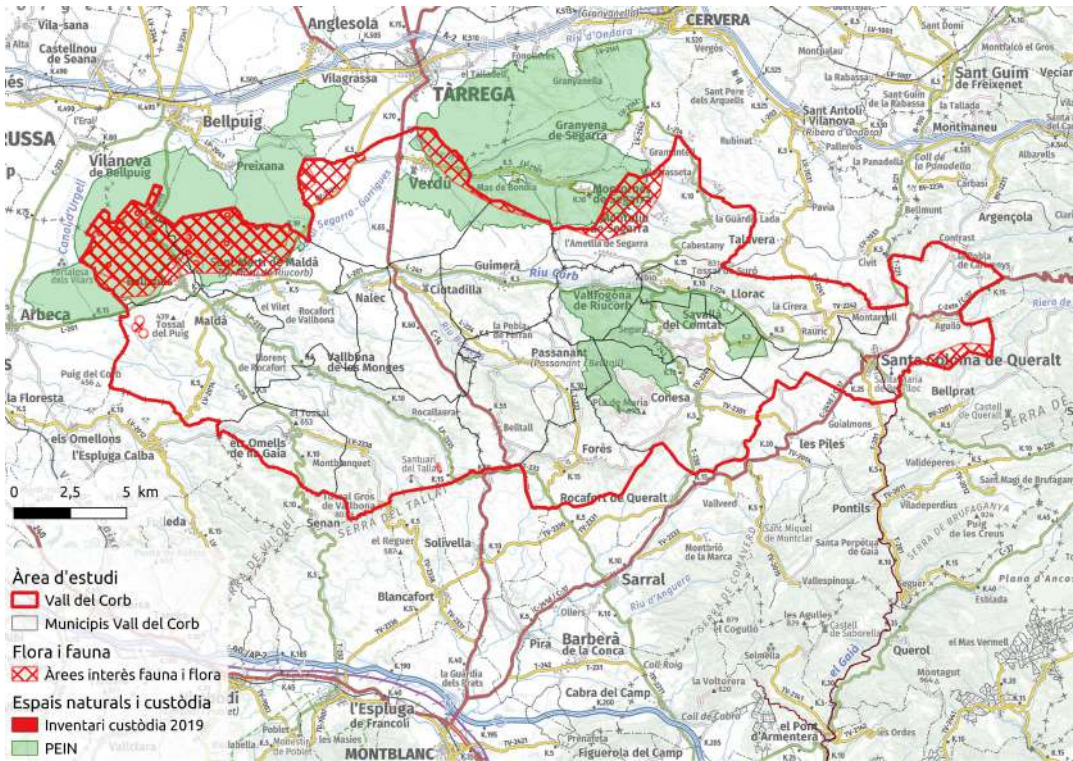
VALL DEL CORB

- Estudi dels valors ecològics de la Vall, en clau de gestió forestal sostenible

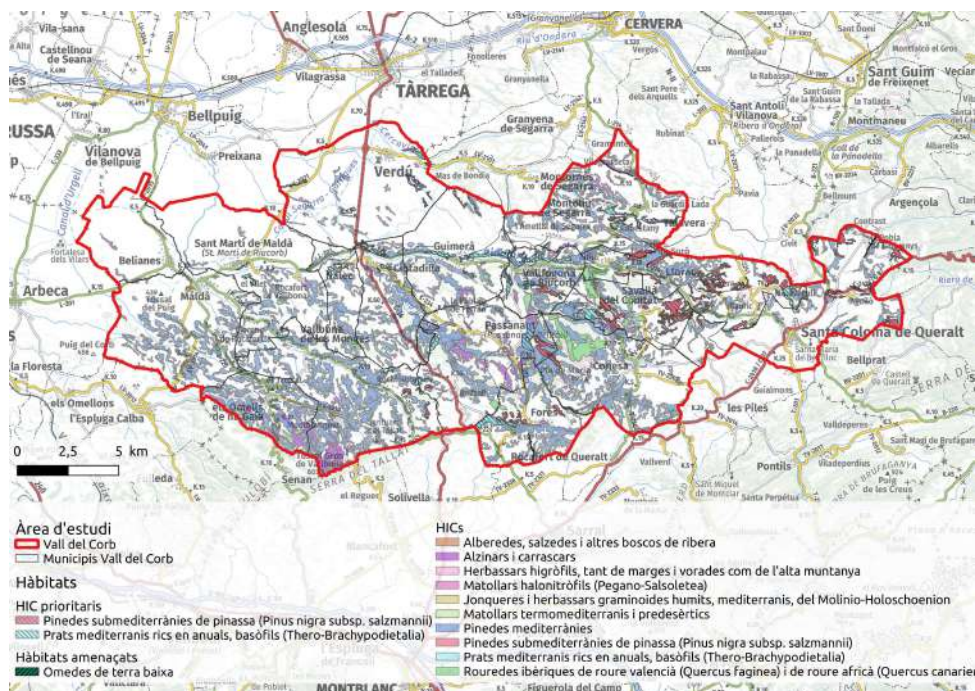
S'ha encarregat la realització d'un informe sobre els valors ecològics de la Vall del Corb a la Xarxa per la Conservació de la Natura. L'informe s'ha presentat públicament durant la jornada sobre silvopastura del 15 d'octubre a Guimerà, i s'ha compartit amb totes les persones que han demanat consultar-ho.

L'informe conté, entre d'altres, les 3 cartografies següents:

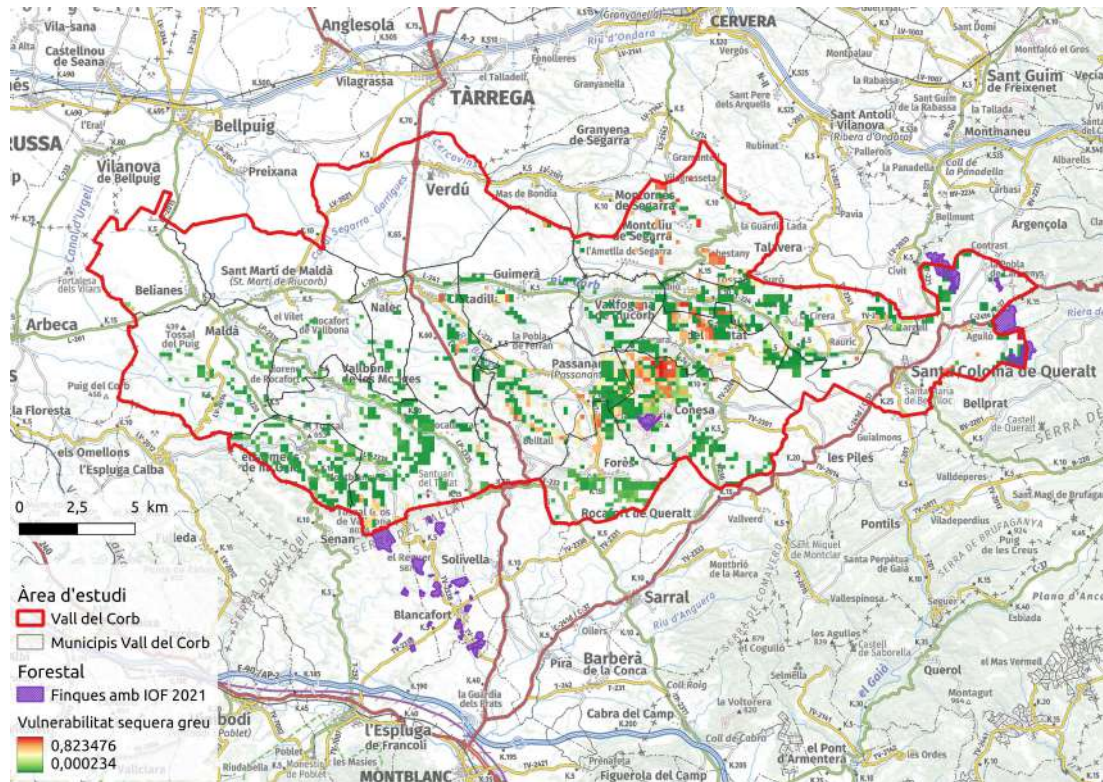
- PEIN, custòdia i àrees d'interès de fauna i flora



- Hàbitats d'interès



- Informació per a la gestió forestal



- Articulació dels agents, participació a la Taula de gestió forestal de Ponent i comunicació

La part d'articulació i comunicació queda recollida en els dos apartats descrivint les actuacions vinculades a l'espai-test i al projecte Vaquers del Corb.

A més a més, s'ha participat de manera activa a trobades de la Taula de gestió forestal de Ponent al llarg de l'any.

Els propers passos inclouen la creació d'una guia sobre silvopastura a la Vall del Corb, adreçada als ramaders, propietaris forestals i administració local, així com l'ampliació dels ramats existents per prevenir incendis en d'altres finques.

6. Acompanyament de casos de masoveria i cooperatives d'habitatge i creació de document replicable: 3.252,00€

Les problemàtiques i perspectives d'accés i preservació de l'habitatge

Segons els estudis desenvolupats durant l'any 2022 a la Vall del Corb, hem detectat que el perfil socioeconòmic de la població i de l'habitatge de la comarca és de nivell mig-baix, això pel que fa a la manca de pisos de lloguer, en condicions, amb cèdula d'habitabilitat i certificat d'eficiència energètica i la poca o nul·la aposta de l'administració fins 2018 pels habitatges de protecció oficial; es detecta la inexistència d'habitatge d'emergència propietat de les administracions, i això queda reflectit en les valoracions inicials desenvolupades.

Analitzades les dades de la Vall del Corb d'habitatges llogats per les borses d'habitatge de lloguer social, 22 habitatges han estat llogats mitjançant aquestes borses desde l'any 2010. També veiem que la mitjana de **membres per la llars es reduirà de 2,65 a 2,3 segons** l'escenari tendencial, degut a l'envelliment de la població, la millora de l'autonomia residencial de la gent gran i l'expansió de les llars unipersonals.

Les problemàtiques i perspectives de conservació i ús adequat del parc residencial

El parc d'habitatges de la Vall del Corb presenta un conjunt d'edificacions més envellides que la mitjana catalana, el 78% es troba en estat ruïnós, dolent o deficient.

Les principals problemàtiques d'habitatge per ordre de més a menys casos entre 2018 i 2021 son els desnonaments, els habitatges deficients (per estat), la manca de serveis i subministraments.

Els edificis buits en mal estat són focus d'ocupació il·legal i d'amuntegaments. Afegint a aquestes problemàtiques, la manca d'un cens clar d'habitatges catalogats per tipologia, dificulta el dimensionament i les perspectives de conservació i ús adequat del parc.

Per aquests motius es pre-estableix un sistema de treball, basat en dues proves pilots en creació de mecanismes d'accés a l'habitatge:

Pla de treball calendaritzat - Polítiques d'accés a l'habitatge		
Fase	Actuació	Mes
Disseny	Detecció dels reptes, amenaces i necessitats a nivell d'accés a l'habitatge de a la Vall	Abril
Disseny	Disseny estratègic per la participació de municipis a les proves pilot en mesura de	Maig

Pla de treball calendaritzat - Polítiques d'accés a l'habitatge		
Fase	Actuació	Mes
	Masoveria Urbana i Cooperativa d'Habitatge	
Desplegament d'estudi i anàlisi	Col·laboració amb Obrint Portes per un estudi de cas a Sant Martí de Maldà en Masoveria Urbana	Abril-desembre
Desplegament d'estudi i anàlisi	Acompanyament i assessorament en Constitució de Cooperativa d'Habitatge del grup motor de l'Era del Mussol al poble de Maldà	Abril-desembre
Articulació i consolidació del projecte	Comunicació del projecte a través la redacció de notes de concepte i jornades	Setembre-desembre
Col·laboració i incentiu	Participació en la difusió dels models d'accés a habitatge alternatiu	Novembre-Gener

Disseny estratègic per la participació de municipis a les proves pilot en mesura de Masoveria Urbana i Cooperativa d'Habitatge

Mentre realitzàvem els censos d'habitatges buits de cada municipi de la Vall del Corb i el disseny d'estratègies d'activació per promoure la funció social de l'habitatge, revertir la degradació dels edificis, afavorir la rehabilitació i donar resposta a l'emergència habitacional per fixar població, hem detectat que el desenvolupament de dues proves pilot, en immobles en dos municipis pilot, explicant els mecanismes alternatius d'obtenció accés a l'habitatge, eren necessaris.

Les necessitats en matèria d'habitatge han posat en dubte les polítiques i models actuals. Ha quedat de manifest que els models tradicionals de compra i lloguer d'habitatges han quedat obsolets, ja que en molts casos no garanteixen el dret a l'habitatge. La pujada generalitzada dels preus, la no congelació, l'especulació al sector i la manca de rehabilitació de molts centres històrics, han creat la necessitat de buscar alternatives que garanteixin un habitatge digne i assequible per a les persones en risc d'exclusió.

Així doncs, l'elaboració de dues proves de polítiques d'accés l'habitatge i la facilitació i la formació adequades per promoure el model, són crucials. De manera paral·lela, s'ha d'oferir un acompanyament al llarg del procés de rehabilitació per augmentar la qualitat de l'edifici i millorar-ne les condicions de vida i reduir l'impacte ambiental en el cicle de vida fent un pla individualitzat de cadascun amb el passaport de l'edifici.

Col·laboració amb Obrint Portes per un estudi de cas a Sant Martí de Maldà en Masoveria Urbana

El parc d'habitatge vacant dels pobles del món rural està patint un procés de degradació sever. Els motius pel qual hi ha tanta quantitat d'habitatge buit són diversos, però el resultat és que com més temps passa més costosa és la seva posada en servei.

La masoveria urbana és una oportunitat per a desbloquejar molts d'aquests habitatges que la propietat no lloga per manca de recursos i per no poder fer les obres per obtenir les condicions mínimes d'habitabilitat.

Objectiu general:

1. Evitar la degradació del parc vacant d'habitatge i afavorir la seva regeneració.
2. Augmentar l'oferta d'habitatge i facilitar l'accés a l'habitatge digne.
3. Fer front al repte demogràfic i afavorir la fixació de població a les zones rurals.

Objectius específics:

1. Detecció del parc vacant d'habitatge en procés de degradació.
2. Proposta a la propietat d'entrar al programa de masoveria urbana.
3. Valoració i projecte de posta en servei de l'habitatge.
4. Selecció del masover/a amb un perfil que s'adapti a les característiques del projecte.
5. Mediació, acords i redacció d'un contracte d'arrendament en modalitat de masoveria.
6. Formació.
7. Acompanyament i seguiment de les obres de rehabilitació.
8. Seguiment i mediació en les bones pràctiques en el lloguer.

Obstacle que pretén superar:

Actualment el parc vacant d'habitatge presenta una baixa eficiència energètica per falta de hermeticitat i estanquitat, degut a la manca d'aïllaments als paraments perimetrals i al mal estat i l'antiguitat de les fusteries i envidrats dels tancaments.

Així mateix, els sistemes de calefacció acostumen a ser de baixa eficiència o inexistents. En conseqüència, els consums energètics d'aquests habitatges seria molt alt. La configuració actual d'aquests habitatges, per la seva tipologia i trama urbana, acostuma a tenir una distribució interior poc aprofitable, amb moltes estances sense ventilació a l'exterior que no compleixen els paràmetres d'habitabilitat.

Metodologia seguida:

1. **Localitzar l'habitatge.** Fer la inspecció de l'habitatge i l'informe de viabilitat.
2. **Selecció de la part masovera:** Adjudicació de la persona masovera dins dels perfils adequats de la borsa de les persones sol·licitants.
3. **Definir l'intercanvi.** Cal definir el model d'intercanvi, la propietat en cedeix l'ús, pel

termini que s'acordi, a canvi que la persona masovera assumeixi les obres de rehabilitació, millora i manteniment de l'habitatge.

4. **Definir el projecte i acompanyament:** Cal definir el model arquitectònic i l'estudi financer amb la redacció del projecte executiu lligat al contracte de masoveria urbana.
5. **Realització i habitar.** Materialització del projecte per part de la persona masovera.
6. **Fer seguiment i mediació.** Cal fer seguiment de l'evolució de l'intercanvi i mediar entre les dues parts durant el període d'intercanvi.

La metodologia utilitzada en aquest projecte es basa en l'atenció centrada en les persones i les seves necessitats. Des d'un vessant social i amb un equip multidisciplinari, utilitzem la masoveria urbana com una eina d'apoderament, d'inclusió i de transformació social, on fem la nostra intervenció a partir de les necessitats de les persones amb qui treballem. Les persones masoveres, a més, fan les rehabilitacions amb l'acompanyament d'un professional que els proporciona una formació a l'àmbit de les rehabilitacions. La metodologia permet la replicabilitat del projecte a qualsevol municipi i amb qualsevol col·lectiu de persones. Els joves i les famílies, amb més risc d'exclusió en causa de l'habitatge, són els col·lectius amb què s'han reproduït més projectes de masoveria urbana. Ambdós grups proporcionen, entre altres beneficis, un rejuveniment dels municipis on es fan els projectes.



Acompanyament i assessorament en Constitució de Cooperativa d'Habitatge del grup motor de l'Era del Mussol al poble de Maldà

El projecte vol anar més enllà de l'ús residencial. Està plantejat com un projecte integral, que pren com a model l'estreta interrelació de la vida productiva i reproductiva de les formes de vida de la pagesia, aprofitant els espais a l'abast, per generar riquesa humana i material. Amb aquest objectiu, el grup de treball vol aprofitar les característiques per plantejar un projecte integral de vida rural, convertint-la en el nexce entre iniciatives d'habitatge, agroecologia i economia circular.

Així doncs, en una granja en desús s'implanta l'estudi tècnic i jurídic per implementar una cooperativa d'habitatge en cessió d'ús al municipi de Maldà



Objectiu general:

1. NO LUCRE I PROPIETAT COL·LECTIVA

La propietat col·lectiva es manté al llarg del temps, amb durada indefinida i sense ànim de lucre. El finançament del projecte és col·lectiu, es limita el capital social retornable respecte el total de la inversió, i no hi ha recuperació de la quota d'ús per garantir-ne l'assequibilitat.

2. AUTOGESTIÓ I COMUNITAT

Les futures sòcies habitants col·lectivament co-lideren i es co-responsabilitzen del projecte, posant esforços en l'apoderament, formació i presa de decisions durant tot el procés. La intenció és viure de manera més comunitària, mitjançant el suport mutu, la solidaritat i la relació amb l'entorn, posant les persones i les seves necessitats al centre amb la possibilitat de compartir espais i serveis.

3. HABITATGE ASSEQUIBLE I INCLUSIU

Fer front al repte demogràfic i afavorir la fixació de població a les zones rurals. El traspàs de l'ús de l'habitatge es fa a través de la cooperativa, amb criteris d'accés transparents. L'aportació inicial es limita per facilitar l'accés al projecte al llarg del temps. L'autopromoció permet reduir els costos de producció dels habitatges i els espais comuns i el disseny participatiu que doni resposta a les necessitats.

Objectius específics:

1. REPLICABILITAT I MERCAT SOCIAL

Mitjançant la [intercooperació](#) i la col·laboració amb altres entitats, projectes i iniciatives existents fomentem el mercat social i l'economia social i solidària (ESS). Compartim els coneixements amb el sector i l'entorn. A més, elaborem accions per fomentar i difondre el model entre les persones interessades i les administracions públiques.

2. SOSTENIBILITAT

Treballem en la lluita pel dret a l'habitatge, amb intencionalitat de coresponsabilitat amb l'entorn i vinculació al territori i apostem per la sostenibilitat mediambiental, l'eficiència energètica i la reducció dels consums.

3. PROPIETAT COL·LECTIVA

La cooperativa sempre és la titular dels habitatges i es crea amb voluntat de durada indefinida. No és possible, doncs, transformar el model per obtenir habitatges de propietat privada. La propietat col·lectiva evita l'especulació, ja que impossibilita el lucre individual a partir del lloguer o la venda de l'habitatge.

4. CESSIÓ D'ÚS

Els habitatges es consideren un bé d'ús i les persones sòcies de la cooperativa poden gaudir-ne indefinidament o per un període molt llarg. Requereix una aportació inicial i el pagament de quotes mensuals que deriven dels costos d'adquisició, manteniment i funcionament del projecte d'habitatge cooperatiu, i no de la situació del mercat immobiliari.

5. HABITATGE ESTABLE

Com la cessió d'ús s'estableix per un període de temps indefinit, les persones sòcies de la cooperativa hi poden viure al llarg de tota la vida. Això permet disposar d'un habitatge estable on desenvolupar un projecte de vida propi a llarg termini amb vincles al territori.



L'habitatge es considera un bé d'ús que les persones sòcies poden gaudir durant un llarg període de temps o un temps indefinit. S'adquireix amb el pagament d'una quota inicial (retornable) i una quota mensual estable, que varia segons el projecte.

Distribució interior més eficient i d'acord amb les necessitats dels seus ocupants i en compliment dels paràmetres d'habitabilitat.

El model de cessió d'ús permet alhora l'estabilitat de la compra i la mobilitat del lloguer: s'estableix per un temps indefinit, i la persona sòcia pot sortir del projecte quan desitgi. A més, aquest model presenta altres avantatges de pes:

- Promou l'habitatge col·lectiu i l'autogestió, generant maneres de viure més comunitàries.
- Afavoreix el manteniment del patrimoni: pot donar sortida a patrimoni en desús.
- Fa més accessible l'habitatge, facilita la sostenibilitat, la participació i la transformació social.
- Garanteix la participació i l'autoorganització mitjançant la gestió cooperativa i la presa de decisions col·lectiva.

Actualment el grup motor es troba en procés de constitució de cooperativa, i durant l'any han realitzat dues jornades de portes obertes per explicar el model i la seva replicabilitat.

7. Oficina de seguiment de rehabilitació energètica: 3.252,00€

Després d'un seguit de reunions amb l'Associació de la Vall i després de la 1^a sessió de treball amb els Ajuntaments, dins el marc del Fòrum, es desenvolupa un primer diagnòstic de les necessitats i accions per la Vall del Corb, proposant la creació d'una oficina de rehabilitació i repoblament, de caràcter innovador i amb característiques fàcilment adaptables per poder-se replicar en altres indrets.

L'oficina de rehabilitació i repoblament, pretén acompanyar els Ajuntaments per tal de definir les línies prioritàries que ajudin a fixar la població local i atreure'n de nova, així com realitzar una diagnosi inicial de l'estat de pobresa energètica dels habitatges. Aquest acompanyament s'articularà al voltant de diverses temàtiques i participant en diversos projectes d'estudi, considerades fonamentals per assegurar la millora dels serveis, drets i condicions de vida de les persones, així com la diversificació econòmica del territori i la conservació i millora del seu paisatge.



En la primera fase de treball, es va realitzar un pla de treball calendaritzat, detallat en la taula de sota:

Pla de treball calendaritzat - Oficina de rehabilitació i repoblament		
Fase	Actuació	Mes
Disseny	Detecció dels reptes, amenaces i necessitats a nivell de pobresa energètica de a la Vall	Abril
Disseny	Disseny estratègic per la participació de casos d'anàlisi de l'habitatge en els àmbits de les comarques, en les zones pròximes i pertanyents a la Vall del Corb	Maig
Desplegament	Col·laboració en l'anàlisi i diagnosi del Pla	Abril-desembre

Pla de treball calendaritzat - Oficina de rehabilitació i repoblament		
Fase	Actuació	Mes
d'estudi i anàlisi	Supra-Local d'habitatge de l'Urgell, amb la co-redacció del projecte amb el Consell Comarcal de l'Urgell.	
Redacció de projecte	Acompanyament en la Redacció i definició d'objectius del projecte de Regeneració Urbana en Micropobles a l'Urgell	Abril-desembre
Desplegament d'estudi i anàlisi	Estudi i acompanyament en la redacció del Cens d'habitatge buit i estat físic d'aquest del Consell Comarcal de la Segarra.	Setembre-desembre
Disseny i consolidació del projecte	Redacció i disseny per la reconversió de la Caserna de Ciutadilla en habitatge dotacional	Abril-desembre
Articulació i consolidació del projecte	Acompanyament en la creació de l'Oficina de Repoblament de la Baixa Segarra i Vall del Corb	Setembre
Articulació i consolidació del projecte	Comunicació del projecte a través la redacció de notes de concepte i jornades	Setembre-desembre
Col·laboració i incentiu	Participació com a Iniciativa impulsora en a representació de l'Associació de la Vall del Corb en la Taula d'Habitatge de l'Urgell	Novembre-Gener

Necessitats detectades del projecte

La redacció de mecanismes per revertir la despoblació del municipi incidint en la creació de documents per visualitzar la recuperació del patrimoni arquitectònic municipal centrat en l'habitatge, rehabilitació i eficiència energètica.

- La creació mecanismes i documentació representatives necessàries per a la dinamització d'habitatges buits a través de les Oficines d'Habitatge dels Consells comarcals del Urgell i Segarra.
- Evitar la degradació del parc d'habitatge en la Vall de Corb, en la detecció, mitjançant un cens.
- Creació de la Oficina de Repoblament i Rehabilitació per a la coordinació de tots els agents que intervenen en matèria d'habitatge als municipis.
- Consolidar ofertes formatives en rehabilitació vernacular i ecològica, mitjançant models de Regeneració Urbana.
- Crear una memòria de recuperació del patrimoni arquitectònic municipal i en cessió.

- Desenvolupar estratègies per a la rehabilitació del parc d'habitatges en l'eficiència energètica.
- Promoure eines comunicatives interactives per a la recopilació de totes aquestes dades, així com la creació d'una base informativa oberta durant tot el desenvolupament.
- Revertir la despoblació dels municipis incidint en la recuperació del patrimoni arquitectònic municipal centrat en l'habitatge, rehabilitació, en eficiència energètica.

Reptes i amenaces

L'obstacle general és reforçar una òptica transversal i de mancomunió de recursos per fer front al repte demogràfic, així com reafirmar la coordinació entre els agents del territori per continuar treballant polítiques locals aterrades i mantenir el suport tècnic d'accions actives reproduïbles.

També es vol abordar la problemàtica de la gestió de l'habitatge buit particular en deteriorament continu i com impulsar aquests actius en benefici de la situació territorial.

D'altra banda, es pretén visibilitzar la quantitat d'habitatges privats buits en desús i deteriorament continu, i amb una manca alta d'habitatge públic en condicions mínimes d'habitabilitat. Amb l'existència de barreres per l'accés a sistemes d'autoconsum d'energia i autoconstrucció per l'adequació d'habitatges, manca una interconnexió directe amb les polítiques públiques d'accés a habitatge i rehabilitació.

- Col.laboració en l'anàlisi i diagnosi del Pla Supra-Local d'habitatge de l'Urgell, amb la co-redacció del projecte amb el Consell Comarcal de l'Urgell.

A partir de les necessitats detectades i actuacions desenvolupades, especialment des de la Taula d'Habitatge com des de l'Oficina d'Habitatge de l'Urgell i a nivell polític, des de la Comissió d'Educació, Joventut, Habitatge i Repoblament; sorgeix la necessitat de disposar d'una eina de planificació amb estratègies i propostes que serveixi d'anàlisi, diagnosi i pla d'acció, a fi de recopilar la informació de la comarca de l'Urgell entorn l'habitatge i l'accés a aquest per tenir una imatge i visió actualitzada. És per això que, la Comissió de Govern del Consell Comarcal de l'Urgell, en data de 24 de febrer de 2022, adopta l'acord per unanimitat de contactar amb varies iniciatives, entitats i associacions per dur a terme l'acompanyament de captació de dades i anàlisi del Pla Supralocal d'Habitatge Solidari de l'Urgell que s'inicia al mes de març del 2022 .

El present Pla, constitueix l'instrument de planificació i programació de les polítiques municipals i comarcals en matèria d'habitatge, en aplicació de les competències pròpies de l'ajuntament o altres organismes supramunicipals que agrupen aquests ajuntaments i que poden actuar de forma coordinada.

A diferència de les figures de planejament urbanístic reglades, un Pla d'Habitatge és un document viu, amb un òrgan de supervisió i seguiment perfectament establert que poden

definir les estratègies d'actuació al llarg del seu període de vigència si la realitat dels municipis es desvia considerablement dels objectius fixats inicialment.

En aquest sentit, els grans reptes que aborda aquest Pla Supralocal d'Habitatge Solidari i que s'integren plenament en l'ODS 11 són:

- Prevenir i atendre l'emergència habitacional i l'exclusió residencial.
- Ampliar el parc públic d'habitatge i la borsa de lloguer assequible i social.
- Rehabilitar, mantenir i millorar el parc d'habitatges actual.
- Establir mecanismes de desenvolupament i compliment del Pla Supralocal d'Habitatge.



- Acompanyament en la Redacció i definició d'objectius del projecte de Regeneració Urbana en Micropobles a l'Urgell

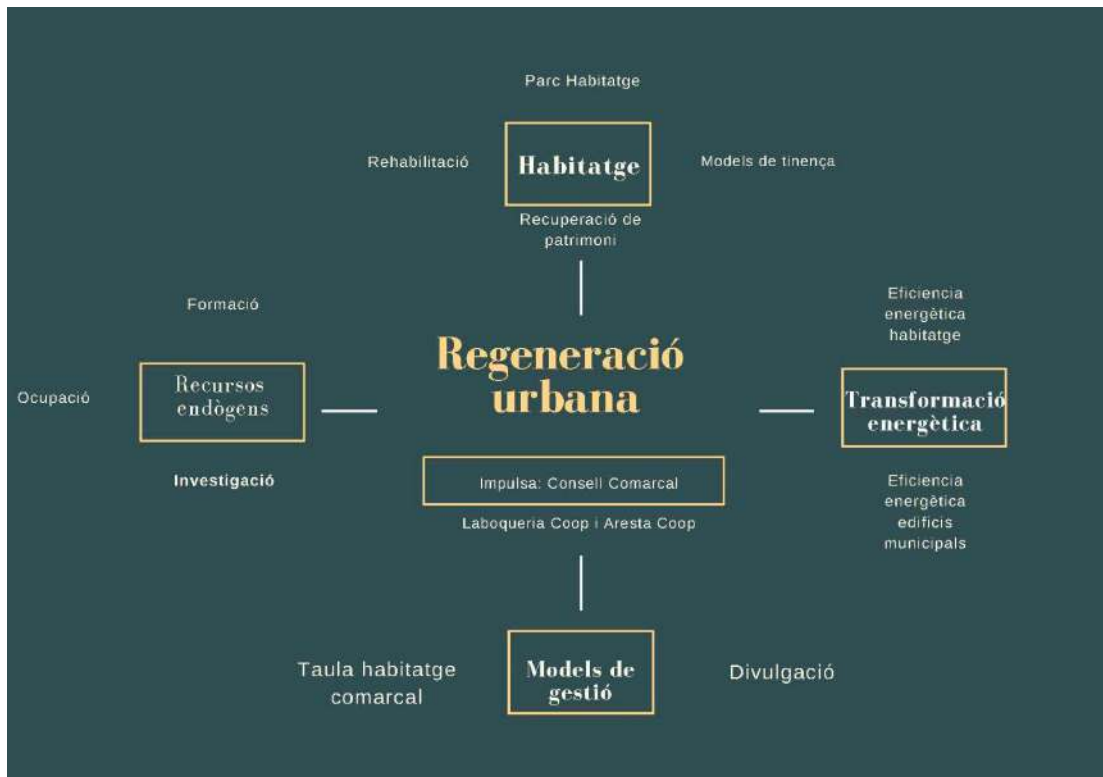
El Consell Comarcal de l'Urgell té la voluntat de posar en marxa un pla transversal que englobi diverses accions per fer front al repte demogràfic i les necessitats derivades de la degradació urbana als seus municipis, en diferents àmbits: habitatge, ocupació, formació i governança.

En una primera aproximació s'han definit quatre eixos de treball amb una sèrie de programes i projectes que conformen un document operatiu que ens ha de permetre l'adaptació i l'execució de les diverses accions en funció de la disponibilitat pressupostària o la seva adscripció a diferents programes i línies d'ajut o subvencions.

La definició del programa busca l'assoliment dels següents objectius:

- Revertir la degradació dels espais urbans als municipis.
- Facilitar l'accés a un habitatge digne i la recuperació d'espais per viure.

- Ús de recursos endògens per a la millora de l'ocupabilitat.
- Ús eficient dels recursos energètics i millora energètica dels habitatges.
- Fomentar nous models de gestió i governança.



Per la redacció del projecte, compta amb la iniciativa Territori de Vincles, amb el suport tècnic de l'Aresta Coop i laboqueria Taller, per la seva redacció i calendarització d'accions durant el 2023. On realitzaran acompanyament i assessorament dels punts estratègics claus.

- Estudi i acompanyament en la redacció del Cens d'habitatge buit i estat físic d'aquest del Consell Comarcal de la Segarra.

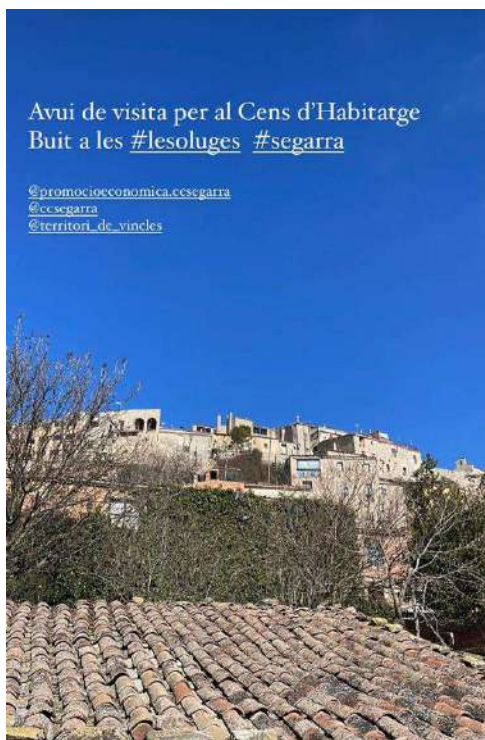
El Consell Comarcal de la Segarra ha realitzat l'encàrrec d'estudiar el Cens d'Habitatge Buit de pobles de menys de 1000 habitants, i d'aquesta manera poder actuar en conseqüència i enfocar en la direcció correcta les actuacions i polítiques d'habitatge que han de regir en els propers temps el municipi.

En motiu d'impulsar una Nova Oficina Comarcal d'Habitatge, i vetllar per les accions en relació d'habitatge sorgides en els diferents Plans Comarcals a través de la creació d'una Taula d'Habitatge i vincular les entitats territorials annexades a iniciatives enfocades en temàtiques alineades com és Territori de Vincles i la Vall del Corb:

“L’objectiu d’aquesta Taula és facilitar l’accés a l’habitatge a aquelles persones o famílies amb majors necessitats de suport o en processos d’emancipació o vida independent en relació a les persones grans, amb dependència, discapacitat o problemàtica de salut mental, així com de fomentar la rehabilitació integral, el lloguer i la disponibilitat, amb garanties, d’aquelles cases o pisos buits que, a hores d’ara, no formen part de l’oferta d’habitatge. D’aquesta manera s’activaria el mercat d’accés a l’habitatge a la Segarra, ja sigui a través de compra, lloguer o altres alternatives més sostenibles, com poden ser, la masoveria o les cooperatives, com a solució al despoblament dels pobles petits i fomentant que les parelles joves, es retinguin a la comarca. Caldrà també promoure que els habitatges siguin accessibles i adaptats, així com l’habitatge social.”¹

Per fer front i/o donar resposta a les necessitats detectades en matèria d’habitatge, el Consell Comarcal de la Segarra té com a objectiu el desenvolupament de polítiques públiques per generar habitatge social i poder fer front a les necessitat d’habitatge de la població, a la vegada que es vol generar habitatge assequible per persones amb dificultats d’accés a l’habitatge així com per col·lectius específics amb dificultats habitacionals (joves, gent gran, persones econòmicament vulnerables).

Realització dels censos d’habitatges buits de cada municipi de la comarca i disseny d’estratègies d’activació dels mateixos per promoure la funció social de l’habitatge, revertir la degradació dels edificis, afavorir la rehabilitació i donar resposta a l’emergència habitacional per fixar població.



1 Text extret de la proposta estratègica d’Habitatge del Consell Comarcal de la Segarra

Des de Territori de Vincles s'ha reforçat, durant l'assessorament, els següents objectius específics:

- Identificar els habitatges buits i conèixer les seves característiques (superfície, estat de conservació, tipus de propietat...)
 - Actualitzar el cens d'habitatges buits que tenen alguns ajuntaments i treballar des de l'inici els que no en tenen.
 - Crear una borsa de lloguer comarcal gestionada per l'Oficina d'habitatge del Consell.
 - Avaluar i quantificar la demanda d'habitatge procedent de la població jove.
 - Desenvolupar estratègies per generar habitatge assequible, que permet a la gent jove romandre al municipi, i que impulsi que joves d'altres municipis es traslladin a aquest.
 - Acompanyar el procés de rehabilitació dels edificis augmentant la qualitat d'aquests per millorar les condicions de vida i reduir l'impacte ambiental en el seu cicle de vida fent un pla individualitzat de cada edifici.
- Acompanyament en la creació de l'Oficina de Repoblament de la Baixa Segarra i Vall del Corb

El projecte es centra en la casuística de la Vall del Corb, territori compartit entre tres comarques: l'Urgell, la Conca de Barberà i la Segarra. En concret, el projecte inclou actuacions transversals per tots els pobles de la Vall (Belianes, Maldà, Sant Martí de Riucorb, Ciutadilla, Verdú, Guimerà, Vallfogona de Riucorb, Passanant i Belltall, L'Ametlla de Segarra, Savallà del Comtat, Conesa, Forès, Llorac, Santa Coloma de Queralt, Nalec, Omells de Gaia, Vallbona de les Monges).

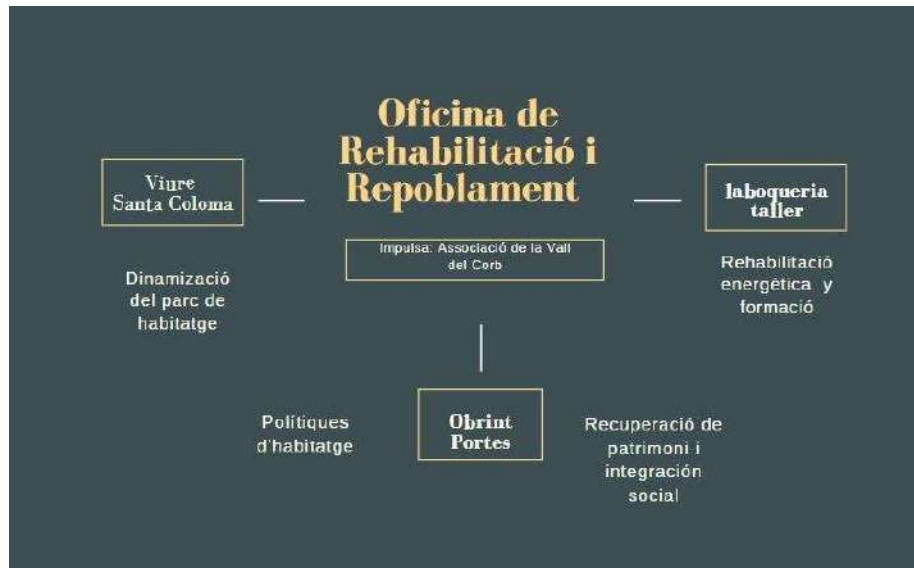
L'Oficina s'implementa a l'àrea de la zona geogràfica anomenada Baixa Segarra i la Vall del Corb, a l'entorn de la població de Santa Coloma de Queralt, i a tots els municipis de la Vall.

Santa Coloma de Queralt, exerceix una certa capitalitat d'aquests petits municipis veïns en les tres comarques és per això que la ubicació de l'oficina de rehabilitació i repoblament es situa en aquesta població.

En una primera aproximació s'han definit quatre eixos de treball amb una sèrie de programes i projectes que conformen un document operatiu que ha de permetre l'adaptació i l'execució de les diverses accions en funció de la disponibilitat pressupostària o la seva adscripció a diferents programes i línies de ajuda.

La definició del programa cerca la consecució dels objectius següents:

- Revertir la degradació dels espais urbans als municipis.
- Facilitar l'accés a un habitatge digne i la recuperació d'espais per viure-hi.
- Ús de recursos endògens per a la millora de l'ocupabilitat.
- Ús eficient dels recursos energètics i millora energètica dels habitatges.
- Fomentar nous models de gestió i governança.



Actualment hem aconseguit estructurar aquest equip i començar a dinamitzar la iniciativa des de l'àmbit comunicatiu.

Des d'aquest punt de partida es procedeix a la realització dels cens d'habitatges buits de cada municipi. Primer de tot, dos arquitectes partint de la tasca prèviament feta pels ajuntaments i entitats de cada poble, s'identifiquen els habitatges buits i es fa l'anàlisi de les seves característiques.

Es complementa el cens amb les llegendes pertinents, fent referència a la situació de l'habitatge pel que fa a l'ocupació o desocupació del mateix, la situació de venda o lloguer, o l'estat de conservació, entre altres.

Aquest cens serà el punt de partida per a desenvolupar el pla d'activació dels habitatges buits de la comarca, seguit de la creació i dinamització d'una Taula d'habitatge integrada per diferents càrrecs electes municipals, equips tècnics, personal especialitzat.

Els següents passos es basaran en una estructura de diagnosi clara, i anàlisi de cas, per tal de poder procedir en casuístiques concretes i que informa i tramita les subvencions en matèria d'habitatge i rehabilitació.

En aquest cas es centra en dues línies:

- Subvencions per a la rehabilitació per a persones grans: Són subvencions per a obres d'arranjament a l'interior dels habitatges per a les persones grans, situats als àmbits dels serveis territorials de l'Agència de l'Habitatge de Catalunya. Import: 100% del pressupost amb un límit de 3.000 euros per habitatge
- Subvencions per a la rehabilitació d'edificis de tipologia residencial: Són subvencions destinades a rehabilitar els elements comuns dels edificis de tipologia residencial, amb la finalitat de fomentar la millora de l'eficiència energètica i la sostenibilitat, la conservació i la millora de la seguretat d'utilització i de l'accessibilitat. Import: La

quantia màxima de la subvenció s'estableix en funció dels costos o despeses subvencionables del conjunt de les actuacions de rehabilitació de l'edifici. En el supòsit que les obres incloguin diverses actuacions de rehabilitació, el pressupost haurà de ser desglossat per a cadascuna de les actuacions que es poden subvencionar. Cobreixen des d'un 40% fins un 80% de l'import de la rehabilitació.

- Subvencions per fomentar el repoblament en entorns rurals i de muntanya²: Són subvencions destinades a rehabilitar edificacions residencials buides, de titularitat pública o privada, per fomentar el repoblament en entorns rurals i de muntanya de Catalunya.
- Redacció i disseny per la reconversió de la Caserna de Ciutadilla en habitatge dotacional

El projecte es tracta d'una reforma de l'actual caserna de la guàrdia civil de Ciutadilla, actualment propietat de l'Ajuntament de Ciutadilla. L'Ajuntament sol·licita un estudi previ per la redacció estratègia del projecte a Territori de Vincles, i el suport tècnic de la cooperativa laboqueria taller.



La reforma té per objectiu millorar les condicions i habilitar-les per ser habitatge social. L'àmbit d'actuació inclou el volum situat de més a la dreta, el volum central i el pati central. El projecte inclou la rehabilitació dels tres habitatges existents i la transformació del local en planta baixa a habitatge, tots ells a nivell (2 a cada planta). El projecte també inclou la creació d'un nou nucli d'ascensor.

L'estratègia principal del projecte es basa en una reconversió energètica de l'edifici.

2 Font: <https://habitatge.gencat.cat/ca/ambits/convocatories-ajuts-habitatge/Ajuts-al-mon-rural/>

Rehabilitar l'edifici existent afegint les capes d'aïllament considerades per tal de que el consum energètic sigui el mínim. En termes de distribució, s'ha respectat la distribució existent basada en que cada habitatge disposi de dues habitacions dobles, una cuin, un bany i un espai menjador i sala d'estar. El projecte busca dotar d'una flexibilitat a l'espai perquè es pugui adaptar a les demandes dels integrants que hi visquin. A més a més, el projecte inclou la creació d'un nucli d'un ascensor mínim per tal de resoldre la mancança d'accessibilitat. Aquest nucli s'adhereix al costat est de l'edifici i inclou un accés a nivell. L'ascensor queda integrat en el mateix volum, sense crear una volumetria diferent a l'existent.

- Participació com a Iniciativa impulsora en a representació de l'Associació de la Vall del Corb en la Taula d'Habitatge de l'Urgell

El dret de tota la ciutadania de la comarca de l'Urgell a disposar d'un habitatge digne, ha estat una de les preocupacions principals dels darrers anys, tant dels ajuntaments, com de diferents professionals, entitats i agents socials de la comarca.

El treball conjunt de tots ells ha afavorit poder unificar objectius prioritaris i línies d'actuació, fer més eficaços els recursos existents i detectar i cercar solucions urgents als problemes d'exclusió residencial de la comarca.

En el context actual una de les problemàtiques que emergeix a la comarca de l'Urgell és l'exclusió residencial. L'exclusió residencial, fa referència a la població que no té accés a un habitatge digne o que viu en situacions marginals d'habitatge que impliquen un risc d'exclusió social.

L'exclusió residencial, abasta no només a les persones sense sostre (sense aixopluc físic), sinó també a les persones amb sostre però sense llar, és a dir, sense un espai on viure amb qualitat de vida, on estar protegit, on disposar de les pròpies pertinences, on tenir intimitat i poder conviure amb la família, en les seves diferents tipologies i composicions.

L'habitatge apareix com una necessitat bàsica imprescindible i llur vulneració posa en perill la integritat física i mental de les persones, la seva vida privada i familiar, i la seva llibertat de residència.

La Taula d'Habitatge de l'Urgell és un òrgan de participació que afavoreix un espai de reflexió i debat que permet unificar objectius i línies d'actuació entre administracions, institucions, entitats públiques i privades, professionals i agents socials de la comarca de l'Urgell pel que fa a les polítiques d'habitatge a la comarca, amb l'objectiu de garantir el dret a l'habitatge digne al conjunt de la ciutadania.

El desenvolupament de la participació ciutadana significa confrontar continguts i mètodes, realitzar canvis en l'organització dels serveis, alhora que permet modificar i millorar els objectius de l'administració, en especial l'administració més propera com és l'administració local.

La Taula d'habitatge de l'Urgell, la primera a nivell comarcal a tot Catalunya, i que esdevé un espai de reflexió i debat que permet unificar objectius i línies d'actuació entre administracions, institucions, entitats públiques i privades, professionals i agents socials de

la comarca pel que fa a les polítiques d'habitatge, amb l'objectiu de garantir el dret a l'habitatge digne al conjunt de la ciutadania.

Els objectius de la Taula d'Habitatge de l'Urgell són els següents:

- Esdevenir una plataforma de debat i col·laboració en les polítiques d'habitatge a la comarca. Estimular el debat públic i la participació, atorgant visibilitat als assumptes vinculats a les polítiques d'habitatge, amb esperit crític.
- Estudiar, conèixer i analitzar la realitat social de l'Urgell en relació amb les polítiques i el dret a l'habitatge. Fomentar la transferència d'informació i de construcció col·lectiva de coneixement i de diagnosi.
- Esdevenir l'espai de referència de col·laboració i establiment de sinergies entre els diferents agents per donar una resposta al context i les necessitats tant del moment, com amb mirada estratègica a mitjà i llarg termini.
- Vetllar i participar en la definició, redacció i el seguiment del Pla Supralocal de l'Habitatge de l'Urgell, i per a l'acompliment dels seus objectius



8. Organització de 2 sessions del fòrum: 1.350,00€

Des dels seus inicis, el projecte Territori de Vincles planteja un espai de trobada, intercanvi i governança compartida, que anomenem el Fòrum per a la dinamització de la Vall. Aquest any, s'han realitzat 2 trobades del fòrum, enfocades a la connexió de les estratègies desenvolupades pels municipis i consells comarcals i la definició de línies de treball conjunt. Aquestes dues sessions, on han vingut diferents representants de l'administració local, s'han basat en les necessitats detectades pels mateixos ajuntaments i el teixit associatiu i econòmic de la Vall durant les sessions realitzades al 2021.

● **Primera sessió, 24 de maig del 2022**

La primera sessió va tenir lloc el 24 de maig del 2022, al Castell de Ciutadilla.

Hi van participar membres de l'Associació Vall del Corb, Ajuntaments i Consells Comarcals, i l'ordre de la jornada va ser el següent:

10h: Benvinguda amb cafès i infusions

10h15: Presentació de la memòria d'activitats del 2021 i del primer trimestre del 2022 de l'Associació Vall Corb, actuacions realitzades entre d'altres gràcies al conveni firmat amb els ajuntaments i els consells comarcals, i preguntes.

10h45: Sessió de treball i intercanvi entre ajuntaments i consells comarcals, dins el marc del projecte Territori de Vincles.

12h: Presentació del conveni de col·laboració 2021 referent a la redacció de la memòria Territori de Vincles, firmat entre el Patronat de Promoció econòmica de la Diputació de Lleida i l'Associació Vall del Corb, i presentació de les línies principals del conveni 2022. Presentació seguida d'una roda de premsa.

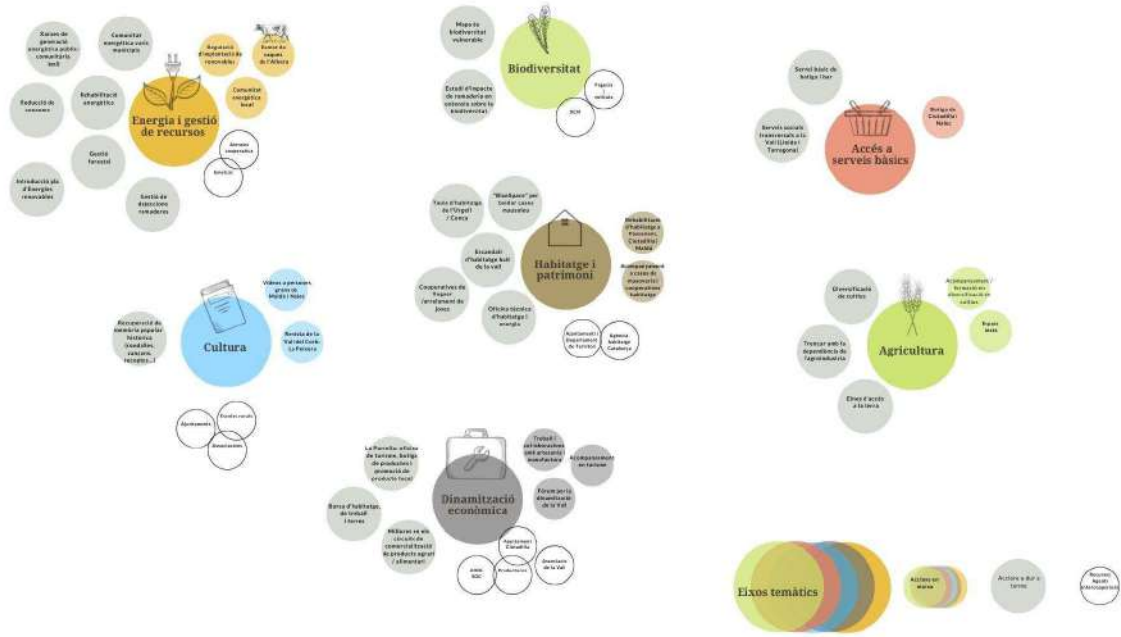
12h30: Tastet de productes de la Vall del Corb

La part de Fòrum correspon a la sessió de treball i intercanvi, on en base als resultats de les sessions dinamitzades al juny 2021 a Ciutadilla i al novembre 2021 a les jornades de Santa Coloma, es van prioritzar propostes col·lectives per donar resposta als reptes del repoblament i començar a plantejar línies d'accions conjuntes.

En un primer moment, es va presentar als participants una taula recollint aquestes dades i agrupant-les en els següents eixos temàtics: Energia i gestió de recursos / Biodiversitat / Accés als serveis bàsics / Habitatge i patrimoni / Cultura / Dinamització econòmica / Agricultura. Per cada eix, es van presentar una selecció d'accions ja en marxa i d'accions que havien estat suggerides durant les diverses sessions de treball de Territori de Vincles al llarg del 2021.

Els participants, units en grups de treball, van poder prioritzar les actuacions, afegir-ne de noves i vincular les actuacions entre elles. La segona fase de la sessió de treball consistia en elaborar petits plans de treball per cada actuació prioritzada, destacant les primeres tasques que s'havien d'entomar, els agents que es podrien implicar, els espais on es podrien organitzar i articular les actuacions i les fonts de finançament possible.

Com no va donar temps de realitzar aquests plans de treball, es va preferir posar en comú la priorització efectuada en cada grup. En el mapeig visual següent, s'indiquen els resultats d'aquesta priorització.

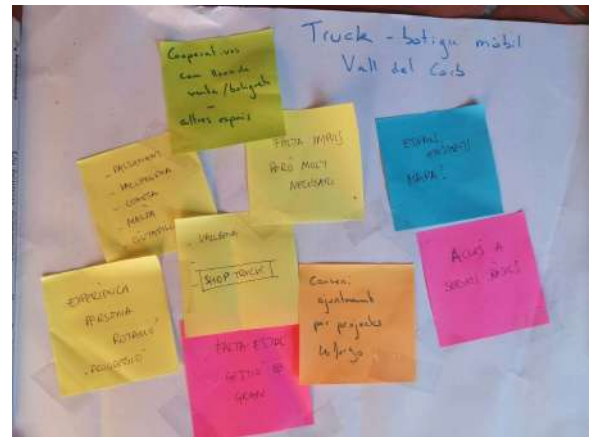
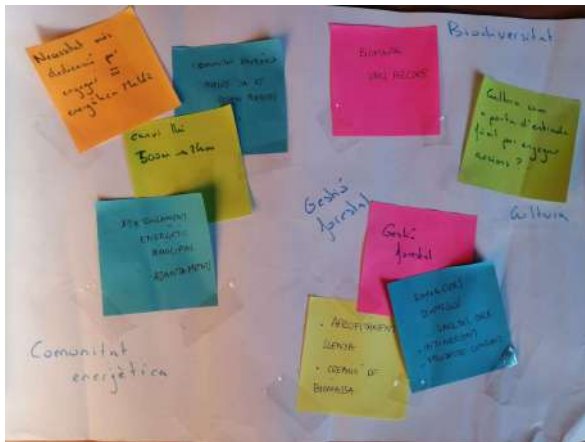


● **Segona sessió, 13 de desembre del 2022**

La segona sessió va tenir lloc el 13 de desembre del 2022, al local cultural de Maldà. L'objectiu de la reunió era de treballar sobre les actuacions prioritzades durant la sessió de Ciutadilla, per tal de desglossar les tasques, els agents, les aliances necessàries i el calendari per engegar-les. Tot i que van venir menys persones, es va realitzar un treball col·lectiu de molta qualitat. Després de repassar les actuacions prioritzades, es van llistar els factors limitadors, els recursos i factors facilitadors de 3 actuacions principals: la gestió forestal sostenible, les comunitats energètiques locals i la possibilitat de dissenyar un model de truck-botiga itinerant als micropobles de la Vall del Corb per assegurar els serveis bàsics en aquells

pobles que no tenen botiga.

Els resultats de la dinàmica participativa van ser els següents:



La sessió de treball es va acabar amb un moment més informal d'intercanvi al voltant d'un pica-pica.

9. Jornades Territori de Vincles: 2.407,00€

Aquest 2022, dins el marc del conveni amb el Patronat de Promoció Econòmica, es van realitzar 4 jornades Territori de Vincles, amb un enfoc tècnic i corresponent als 3 eixos de treball del projecte: transició agroecològica, accés a l'habitatge i gestió de recursos.

- **Jornada de portes obertes de l'Era del Mussol - Cooperativa d'habitatge**, Maldà, 14 de maig del 2022

D'on sorgeix la iniciativa i el grup

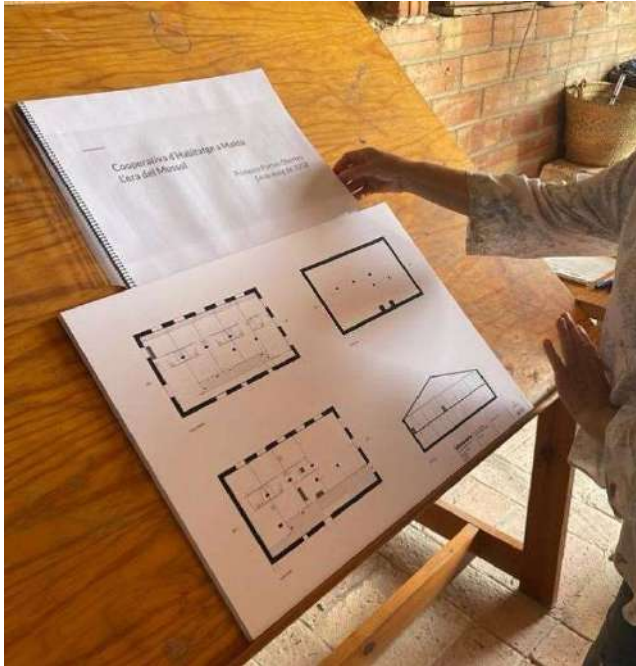
Són un grup de persones arrelades i actives al territori, que han coincidit i són partícips en diferents projectes associatius: Coop l'Olivera, Associació Vall del Corb, Coop al Centre la Vida, Maldanejant, associació de Dones.

Amb una visió compartida de com volen conuiuere: aportar i compartir les pròpies capacitats i promoure l'ajuda mútua.

Mitjançant activitats dinàmiques amb l'Associació de la Vall del Corb i les Jornades Territori de Vincles inicien el camí de la mà amb la cooperativa d'arquitectes la Boqueria i Ponent Coopera.

Jornada de portes obertes

El passat 14 de maig es van obrir les portes del edifici que abrigarà la futura cooperativa d'habitatge en cessió d'ús rural. Es tracta d'una iniciativa del grup motor, que busca una convivència intergeneracional, gestionant en comunitat els espais comuns i comunitaris del immoble. Els visitants van poder conèixer l'estructura existent (una antiga granja de pollastres) i els altres espais potencials: un cobert, l'hort i un pati de grans dimensions.



Que és una cooperativa d'habitatge?

Les **cooperatives d'habitatge de cessió d'ús** fan possible un model no especulatiu que ofereix habitatge assequible amb estabilitat i flexibilitat. A més, genera comunitat i optimitza serveis amb la creació d'espais comuns. També suposa un baix impacte ambiental pel disseny i l'ús sostenible de l'edifici.

- **La recuperació de les varietats locals com a possibilitat de diversificació agrària a partir del coneixement local**, Ciutadilla, 1 d'octubre del 2022

La jornada s'ha organitzat en col·laboració amb l'escola agrària de Tàrrega, en el marc del Pla anual transferència tecnològica (PATT) del DAAC.

En l'àmbit de la diversificació agrària, la recuperació de les varietats locals és clau. Són part de patrimoni local que dona valor a un lloc, però també poden representar un potencial real a nivell de cultiu. Es poden transformar en productes locals i de proximitat molt valorats, i permetre diversificar la producció agrària d'una zona, tot generant circuits curts de

comercialització. L'objectiu d'aquesta jornada era de presentar com s'ha iniciat la recuperació de la ceba de Ciutadilla, quins són els requisits tècnics i els processos de caracterització de les varietats locals, i quines experiències d'èxit existeixen, amb dues experiències de la Vall del Corb i de l'Alt Urgell. Amb més de 40 assistents, la jornada va ser un èxit, i està previst tornar a organitzar una altra jornada sobre un tema tècnic vinculat a la diversificació agrària al mateix municipi al 2023.



La recuperació de les varietats locals com a possibilitat de diversificació agrària a partir del coneixement tradicional

Jornada tècnica
Ciutadilla, dissabte 1 d'octubre de 2022

Presentació

Recuperar les varietats locals d'una de les comunitats agràries que desenvolupem és un element clau per preservar la biodiversitat autòctona i la memòria local. A més a més, la caracterització i posada en valor de les varietats locals també pot representar oportunitats reals per la diversificació agrària d'una zona, per aconseguir cap a una sobirania alimentària i tenir varietats que es poden adaptar millor al canvi climàtic. En aquesta jornada se presentaran experiències innovadores de recuperació d'espècies cultivades de ceba, i els dies de la feia més bonics fins a la molla matleta, amb especial rellevància en la recuperació de la ceba de Ciutadilla.

Lloc de realització

Molí Ferrer del Valls
Carrer de la Buxarda, s/n
Al costat de l'antiga O-14
25341 Ciutadilla

Inscripcions

A través de RuralCat: inscripcions
Per a més informació:
Territori de Vinyes
A/c: territoriovinas@gmail.com

Programa

17.00 h **Presentació de la jornada**
El Sr. Oscar Martínez, alcalde de Ciutadilla.
Sr. Enric Albert, cap de l'Oficina Comarcal de l'Urgell del DACG.
Sra. Nàtasha Filipi, Aneia Cooperativa – Territori de Vinyes.

17.10 h **La recuperació de les varietats locals: requisits tècnics**
Sr. Santiago Álvarez, tècnic de l'Equip de Biodiversitat subfideia del DACG.

17.40 h **L'impuls de la recuperació de la ceba de Ciutadilla**
Representant de la Comunitat de regants de Ciutadilla.
Sr. Vitor Martínez, tècnic del Consell Comarcal de l'Urgell i autor d'un estudi sobre la ceba de Ciutadilla.

18.10 h **Processos de caracterització de les varietats locals**
Sra. Sònia Camps, Fundació Miquel Aguiló.

18.40 h **Un cas d'èxit a la Vall del Corb: la recuperació de l'Al de Bellatí**
Representant de l'Agrupació de productors d'Al de Bellatí.

19.00 h **Cloenda de la jornada i degustació de tapes elaborades amb ceba de Ciutadilla**

Organització

Col·laboració

Logo: Pla Anual 2022 de Transparència i Rendició de Còntes



- **Jornada de portes obertes de l'Era del Mussol - Cooperativa d'habitatge**, Maldà, 10 octubre del 2022

Totes les cooperatives d'habitatge tenen en comú l'objectiu d'oferir un habitatge digne d'una forma alternativa, justa, col·lectiva i positiva per al medi ambient. Aquesta alternativa al model d'habitatge actual també se li diu **cohabitatge**.

Objectius compartits

- L'objectiu principal del cohabitatge és garantir l'accés digne i assequible a un habitatge
- Fomentar la gestió comunitària dels immobles
- Gestió intergeneracional comunitària de l'habitatge i dels espais comuns
- Generar derivades activitats incidint en l'àmbit: cultural, educatiu, social, laboral



Com funciona la cooperativa d'habitatge?

El model de cooperatives d'habitatge funciona a partir de la cessió d'una finca o solar en desús per part d'un propietari i o una propietària privada o per part d'una institució pública. Les persones sòcies de la cooperativa han de dipositar una entrada i han de pagar mensualment una quota per l'ús de l'habitatge que es construirà a la finca.

- **La gestió forestal a la Vall del Corb**, Guimerà, 15 d'octubre del 2022

La jornada s'ha organitzat en col·laboració amb l'escola agrària de Tàrrega, en el marc del Pla anual transferència tecnològica (PATT) del DAAC.

Des del projecte Territori de Vincles s'està impulsant i acompanyant accions de gestió forestal sostenible, que puguin tenir en compte l'especificitat d'un territori a nivell de

paisatge, agroramaderia i biodiversitat, i ajudin a generar activitat en el territori. És des d'aquesta perspectiva que s'ha organitzat la jornada. En la primera part, es va establir un diàleg entre perspectives expertes sobre la prevenció d'incendis, la biodiversitat dins un mosaic agroforestal i les experiències de silvopastura. La segona part de la jornada va posar l'enfoc sobre les pautes a seguir per crear associacions de propietaris forestals, elements clau en la gestió coordinada d'un territori. L'últim moment va ser dedicat a un debat, molt ric, on van sorgir gent interessada en impulsar una associació de propietaris forestals a la Vall del Corb.

En acabar la jornada, es va realitzar un espai d'enxarxament informal al voltant d'un tast de productes locals.

La jornada va ser tot un èxit, tant pel nombre d'assistents, com per la qualitat de les presentacions, el nivell de debat assolit i les properes accions plantejades.



10. Memòria tècnica de les actuacions: 907,00€

La memòria tècnica de les actuacions és aquest mateix document, on estan detallades totes les actuacions, el seu seguiment i el pressupost corresponent.

