

## **Conveni de col·laboració amb ConSORCI Leader Pirineu Occidental**



### **Títol de l'actuació**

**Anàlisi de complementarietat entre  
estratègies del territori i la del GAL posant  
el focus en les necessitats del sector  
agroalimentari**

### **Període de vigència del conveni**

**Data d'inici: 01/01/2022**

**Data final: 31/12/2023**

## Índex

PRESENTACIÓ .....	2
Formació Agenda compartida i estratègia conjunta sobre la Transformació Econòmica de les Terres de Lleida, Pirineu i Aran (2020/2027) .....	3
Formació sobre L'Agenda Rural de Catalunya i Atlas del Món Rural.....	4
Anàlisi de les estratègies i plans d'acció .....	5
Informe detallat sobre l'alineament i complementarietat entre les estratègies i/o plans d'acció .....	10
Diagnosi de les necessitats dels productors agroalimentaris .....	17
Comunicació i difusió .....	46

## PRESENTACIÓ

El projecte “*Anàlisi de la complementarietat entre estratègies del territori i la del GAL posant el focus en les necessitats del sector agroalimentari*” executat en el marc del conveni de col·laboració entre el Patronat de Promoció Econòmica de la Diputació de Lleida i el Consorci Leader Pirineu Occidental, ha tingut com a objectiu **conèixer i analitzar les estratègies de planificació territorial i/o sectorial presents a l'àmbit d'actuació, impulsades per diferents entitats per tal d'interrelacionar-les amb l'estratègia de desenvolupament local del GAL en el marc del PEPAC 2023-2027.**

A més, s'han perseguit els següents objectius específics:

- Enfortir la planificació estratègica territorial
- Recolzar els nous models o sistemes de governança participatius
- Establir vies de coordinació entre els agents i entitats del territori
- Transmetre coneixements i informació a totes les parts implicades
- Identificar prioritats del sector agroalimentari local
- Crear visió compartida i unitària de les estratègies sobre el repte agroalimentari

A continuació s'enumeren les **6 actuacions** proposades a executar:

1. Formació Agenda compartida i estratègia conjunta sobre la Transformació Econòmica de les Terres de Lleida, Pirineu i Aran (2020/2027)
2. Formació sobre L'Agenda Rural de Catalunya i Atles del Món Rural
3. Anàlisi de les estratègies i plans d'acció
4. Informe detallat sobre l'alineament i complementarietat entre les estratègies i/o plans d'acció
5. Diagnosi de les necessitats dels productors agroalimentaris
6. Comunicació i difusió

## Formació Agenda compartida i estratègia conjunta sobre la Transformació Econòmica de les Terres de Lleida, Pirineu i Aran (2020/2027)

Des dels diferents Grups d'Acció Local (GAL) de la demarcació de Lleida es va proposar, al personal tècnic i responsable de PROMECO, realitzar una **sessió online el dia 20 de desembre a les 11 h per a presentar les EDL dels grups d'acció local de les Terres de Lleida i l'alineació amb l'Agenda per a la Transformació Econòmica de les Terres de Lleida, Pirineu i Aran 2020-2027** del Patronat de Promoció Econòmica de la Diputació de Lleida.

Aquesta sessió, a més d'anar adreçada al personal de PROMECO, també es va fer extensiva als agents econòmics de tots els territoris de la demarcació de Lleida, amb l'objectiu de fer augmentar el coneixement dels equips tècnics sobre les diferents estratègies territorials i de compartir reflexions i aprenentatges sobre els reptes de present i futur. **Hi van assistir 22 persones i en aquest [ENLLAC](#) es pot consultar la presentació.**

**ONLINE**

# PRESENTACIÓ

ESTRATÈGIES DE DESENVOLUPAMENT LOCAL DELS GALS DE LLEIDA 2023-2027 I VINCULACIÓ AMB L'AGENDA PER A LA TRANSFORMACIÓ ECONÒMICA DE LES TERRES DE LLEIDA, PIRINEU I ARAN 2020-2027

**20**  
Desembre

**11:00**  
hores

**AMB LES INTERVENCIIONS DE**

- ✓ CONSORCI LEADER PIRINEU OCCIDENTAL
- ✓ CONSORCI LEADER PER AL DESENVOLUPAMENT DE LA CATALUNYA CENTRAL
- ✓ ASSOCIACIÓ LEADER DE PONENT
- ✓ CONSOCI LEADER NOGUERA - SEGRITÀ NORD
- ✓ CONSORCI LEADER ALT URGELL- CERDANYA

La sessió es farà a través de Zoom.

Associació Leader de Ponent, Consorci Leader Pirineu Occidental, Consorci Leader per al Desenvolupament de la Catalunya Central, LEADER, Agenda Rural de Catalunya, Promoció Econòmica, Diputació de Lleida

El cost detallat d'aquesta activitat ha sigut el següent:

<b>Activitat</b>	<b>Total</b>	<b>Tipus de despesa</b>
<i>Formació sobre L'Agenda Rural de Catalunya i Atlas del Món Rural</i>	1.000,00 €	Personal

## Formació sobre L'Agenda Rural de Catalunya i Atles del Món Rural

Des dels diferents Grups d'Acció Local (GAL) de la demarcació de Lleida es va proposar, al personal tècnic i responsable de PROMECO, realitzar una **sessió online el dia 21 de desembre a les 11 h per a presentar L'Agenda Rural de Catalunya i L'Atles del món rural, hi van assistir 18 persones.**

Aquesta sessió va ser impartida per l'Eduard Trepat, coordinador d'innovació d'ARCA i membre de l'equip tècnic redactor d'aquests dos documents. De la mateixa manera que l'altre webinar descrit al punt anterior, també es va fer extensiu als agents econòmics de tots els territoris de la demarcació de Lleida. L'objectiu va ser donar a conèixer aquests documents, ja que presenten dades i indicadors socioeconòmics actualitzats del país com també el full de ruta a seguir per planificar les polítiques d'equilibri i cohesió territorial.

**ONLINE**

# PRESENTACIÓ

## L'AGENDA RURAL DE CATALUNYA I L'ATLES DEL MÓN RURAL

**21**  
Desembre

**11:00**  
hores

**PARLAREM SOBRE**

- ✓ REALITAT DEL MÓN RURAL
- ✓ REPTES
- ✓ OPORTUNITATS DE CANVI

**A CÀRREC DE:**

**Eduard Trepat**  
Coordinador d'innovació d'ARCA

21 de desembre de 2022  
11h  
La sessió es farà a través de Zoom.

L'Agenda Rural ha d'esdevenir un element clau per planificar les polítiques d'equilibri i cohesió territorial del país.

Associació Leader de Ponent, LEADER, Arca, Departament d'Economia i Treball, Departament de Lleida

El cost detallat d'aquesta activitat ha sigut el següent:

<b>Activitat</b>	<b>Total</b>	<b>Tipus de despesa</b>
<i>Formació sobre L'Agenda Rural de Catalunya i Atles del Món Rural</i>	1.000,00 €	Personal

## Anàlisi de les estratègies i plans d'acció

Una de les fases inicials per a la redacció de l'Estratègia de Desenvolupament Local del Consorci Leader del Pirineu Occidental va ser l'anàlisi de les estratègies territorials locals, amb l'objectiu d'identificar aquells àmbits de treball que tenen més presència a les planificacions existents, analitzar-ne la complementarietat, i tenir-los en compte a l'hora de dissenyar l'estratègia a seguir.

Per a l'anàlisi de les estratègies territorials locals, es van tenir en compte les planificacions i documents estratègics realitzats des dels quatre àmbits territorials que conformen el Leader Pirineu Occidental (Alta Ribagorça, Pallars Jussà, Pallars Sobirà i Vall d'Aran) durant els últims dos anys.

En aquesta línia, els documents analitzats van ser:

- ✓ Pla de reactivació econòmica de l'Alta Ribagorça 2020.
- ✓ Pla de reactivació econòmica del Pallars Jussà 2021-2026.
- ✓ Sobirà 20 – 30. Estratègia de futur, del Pallars Sobirà.
- ✓ Aran 20- 30, de la Val d'Aran.

PLA DE REACTIVACIÓ ECONÒMICA DE L'ALTA RIBAGORÇA		
Objectiu general	Línies estratègiques	Complementarietat amb l'EDL
Pal·liar les afectacions produïdes per la crisi del COVID-19 a la comarca i corregir la desacceleració econòmica a mig i llarg termini, per contribuir al manteniment del teixit productiu i econòmic, així com promoure noves estratègies a la comarca i poder generar ocupació, ingressos i activitat.	E1. Economia per a la vida. E2. Territori intel·ligent i competitiu. E3. Territori únic i amb qualitat de vida. E4. Generació, retenció i atracció de talent.	Les línies estratègiques del Pla estan incloses dins de l'EDL.

## PLA DE REACTIVACIÓ ECONÒMICA DEL PALLARS JUSSÀ 2021-2026

Objectiu general	Línies estratègiques	Complementarietat amb l'EDL
<p>El Pla de reactivació econòmica del Pallars Jussà vol servir d'horitzó perquè els diferents agents comarcals, els seus equips tècnics i els i les seves representants polítiques puguin dissenyar actuacions pròpies, adaptades a cada moment i enfocades a un horitzó compartit.</p>	<p><b>E1.</b> Mantenir i millorar la qualitat de vida. <b>E2.</b> Millorar l'ocupabilitat i la professionalització. <b>E3.</b> Implicar la ciutadania i el teixit socioempresarial en el desenvolupament socioeconòmic.</p> <p><b>E4.</b> Lluitar contra el despoblament facilitant l'arrelament i l'arribada de nova població. <b>E5.</b> Definir i procurar per un ecosistema de serveis facilitadors de l'empresa i l'emprenedoria. <b>E6.</b> Col·laborar en la transformació del teixit econòmic i empresarial, fent-lo més resilent i conscient tot adaptant-lo als reptes del futur. <b>E7.</b> Dinamitzar el sector agroalimentari i posicionar el producte pallarès. <b>E8.</b> Fomentar un creixement sostenible del turisme beneficiós pel conjunt de la comarca i coherent amb un relat comarcal integral. <b>E9.</b> Impulsar dinàmiques comarcals de treball en xarxa, concertades i transformació de les administracions públiques.</p> <p><b>E10.</b> Vetllar per la consecució d'infraestructures estratègiques.</p>	<p>L'EDL està completament alineada amb les línies estratègiques del Pla, prioritzant la qualitat de vida, l'arrelament, la innovació empresarial, el turisme sostenible com a factors clau i transformadors.</p>

## SOBIRÀ 20 – 30. ESTRATÈGIA DE FUTUR, DEL PALLARS SOBIRÀ

Objectiu general	Línies estratègiques	Complementarietat amb l'EDL
<p>Donar més i millor sortida a la producció agrícola i ramadera. Desestacionalitzar i diversificar el turisme. Digitalitzar comarca i empreses. Fixar gent al territori, de nova i de retorn. Cuidar boscos i extreure'n biomassa. Posicionar el Pallars Sobirà com a marca i com a llar, com a territori on viure.</p>	<p><b>E1.</b> Pagesia i indústria agroalimentària.</p> <p><b>E2.</b> Turisme conscient i diferencial.</p> <p><b>E3.</b> Territori intel·ligent.</p> <p><b>E4.</b> Captació i fidelització de talent i població.</p> <p><b>E5.</b> Transició ecològica i sostenibilitat.</p> <p><b>E6.</b> Marca de Territori.</p>	<p>La importància de fixar gent al territori, la transició ecològica i la sostenibilitat, la gestió dels boscos, el turisme sostenible i l'impuls de la pagesia local són eixos que s'incorporen també dins de l'EDL.</p>

PLA ARAN 20-30		
Objectiu general	Línies estratègiques	Complementarietat amb l'EDL
Diversificar l'economia aranesa. Comptar amb un model territorial més sòlid i sostenible. Millorar la cooperació públicoprivada. Consensuar estratègies per fomentar la generació d'ocupació de qualitat.	<b>E1.</b> Generació d'un context favorable per a la diversificació econòmica. <b>E2.</b> Empoderament i innovació territorial. <b>E3.</b> Enfortiment de la cadena de valor de les produccions i serveis locals.	Diversificar l'economia, comptar amb un model més sostenible, millorar la cooperació públicoprivada i fomentar la generació d'ocupació de qualitat són objectius que incorpora l'EDL.

A més a més, es va partir dels reptes identificats a l'**Agenda Rural de Catalunya**.

L'Agenda Rural de Catalunya identifica les necessitats i reptes del territori rural per garantir-ne les condicions de vida i de desenvolupament, i pretén ser un element clau per planificar les polítiques d'equilibri i cohesió territorial del país. L'elaboració d'aquest document es va realitzar durant el període 2021 i va comptar amb un procés participatiu extens a tot el territori rural català. Durant el 2022, va ser aprovada pel Govern de la Generalitat de Catalunya.

Els 7 reptes que estructuraven l'Agenda Rural de Catalunya i que es van agafar de referència per a l'elaboració de l'estratègia són:

1. Persones, benestar i repte demogràfic
2. Transició ecològica
3. Territori connectat
4. Sistema agroalimentari
5. Sistema forestal
6. Innovació i dinamització econòmica i social
7. Governança

A partir d'aquí, a continuació es mostren gràficament aquells àmbits de treball que tenen més presència a les estratègies analitzades del territori.





En línies generals, els àmbits de treball que es contemplen a les estratègies dels quatre territoris són:

- Incrementar la sostenibilitat del sector forestal (corresponent al Repte 5. Sistema forestal).
- **Dinamitzar i diversificar l'economia rural** (corresponent al Repte 6. Innovació i dinamització econòmica i social).

Les línies de treball que tenen presència a les estratègies de 3 dels 4 territoris alt pirinencs, i que per tant, també es prioritzen àmpliament, són:

- ✓ Ampliar i garantir l'accés a l'oferta formativa post-obligatòria, incloent-se dins del sistema públic d'educació al món rural.
- ✓ **Fomentar el transport públic** i mantenir la xarxa viària per a una mobilitat sostenible.
- ✓ Assegurar la xarxa mòbil i internet d'alta velocitat.
- ✓ Impulsar la petita i mitjana indústria de producció agroalimentària.

- ✓ Facilitar la **implantació d'infraestructures d'elaboració compartides**: obradors i escorxadors de baixa capacitat i sales de desfer, dins de donar suport a les petites i mitjanes empreses.
- ✓ **Promoure els productes de proximitat**: venda directa i circuits curts, restauració col·lectiva i cooperatives de consum.
- ✓ **Redefinir i fomentar el model de turisme** en base a la singularitat de cada territori.
- ✓ Implementar en el món rural infraestructures i serveis de suport a emprenedors i empreses.

Totes les reflexions plasmades es van tenir en compte durant el procés d'elaboració de l'Estratègia de desenvolupament Local del Consorci Leader Pirineu Occidental i el disseny del seu Pla d'acció. D'aquesta manera, aquelles línies de treball prioritzades dins del procés de l'EDL que coincideixin amb línies de treball presents en les estratègies i planificacions existents, s'aboldaran des d'una òptica de coordinació i col·laboració amb la resta d'entitats territorials.

Alguns dels àmbits que tenen menys presència a les estratègies analitzades són:

- ✓ L'atenció sanitària, els serveis socials i la millora de la qualitat de vida de la gent gran (en referència al Repte 1. Persones, benestar i repte demogràfic).
- ✓ La gestió del cicle de l'aigua i la gestió sostenible dels residus (en referència al Repte 2. Transició energètica)
- ✓ Educar en la política alimentària i donar suport a models cooperatius (en referència al Repte 4. Sistema agroalimentari)
- ✓ El Repte 5. Sector forestal, té molt poca presència a les estratègies territorials, a excepció d'actuacions vinculades a millorar la seva sostenibilitat.
- ✓ I finalment, tot i que es faci esment a la necessitat de cooperació entre agents, la governança (Repte 7) com a tal no apareix a les estratègies analitzades.

En el cas dels àmbits amb menys presència a les estratègies territorials, aquests poden ser línies de treball en les quals el Grup d'Acció Local posi més l'enfoc, amb la voluntat de donar resposta als reptes territorials que compten amb menys planificació. Tot i això, sempre es contempla la cooperació i coordinació amb la resta d'organitzacions i agents del territori que tenen competències en cada àrea.

- Agenda Rural de Catalunya**
1. Persones, benestar i repte demogràfic
  2. Transició ecològica
  3. Territori connectat
  4. Sistema agroalimentari
  5. Sistema forestal
  6. Innovació, dinamització econòmica i social
  7. Governança



**Estratègies i planificacions locals**

Coordinació i treball conjunt

- EDL Pirineu Occidental**
- LA1. Arrelament de la població local**
- Repte 1 Agenda Rural
  - Obj. 1, 3, 4, 5 i 10 dels ODS
- LA2. Gestió dels recursos naturals per a la transició energètica**
- Reptes 2 i 5 Agenda Rural
  - Obj. 6, 7, 11, 12 i 13 dels ODS
- LA3. Economia local i diversificació**
- Repte 6 Agenda Rural
  - Obj. 4, 8, 9 i 12 dels ODS
- LA4. Sector agrari**
- Reptes 4 i 6 Agenda Rural
  - Obj. 8, 9, 12 i 15 dels ODS
- LA5. Governança**
- Repte 7 Agenda Rural
  - Obj. 5, 10, 16 i 17 dels ODS

<b>Activitat</b>	<b>Total</b>	<b>Tipus de despesa</b>
<i>Anàlisi de les estratègies i plans d'acció</i>	4.500,00 €	Personal

## Informe detallat sobre l'alineament i complementarietat entre les estratègies i/o plans d'acció

Durant el període comprès entre l'agost i el novembre de 2022 els Grups LEADER han desenvolupat un procés participatiu per tal de definir l'estratègia de desenvolupament local per al període 2023-2027.

S'ha desenvolupat un procés participatiu en el que s'ha convidat a formar-ne part a tots els agents i entitats d'interès de cadascun dels territoris Leader, entre ells el Patronat de promoció econòmica.

El procés participatiu del Consorci Leader Pirineu Occidental ha contemplat l'àmbit d'actuació de les 4 comarques incloses, a fi de complir amb els requisits per a l'acreditació de GAL en el marc del Pla estratègic de la política agrària comuna (PEPAC) 23-27; així com la definició d'objectius i accions prioritàries per a les properes anualitats.

S'ha tingut en compte l'estudi de les diferents estratègies de desenvolupament econòmic que s'apliquen en els territoris:

- Pla de reactivació econòmica de l'Alta Ribagorça 2020.
- Pla de reactivació econòmica del Pallars Jussà 2021-2026.
- Sobirà 20 – 30. Estratègia de futur, del Pallars Sobirà.
- Aran 20- 30, de la Val d'Aran.

Per a l'execució de l'Estratègia de Desenvolupament Local del Consorci Leader del Pirineu Occidental s'ha dut a terme un procés participatiu amb l'objectiu de:

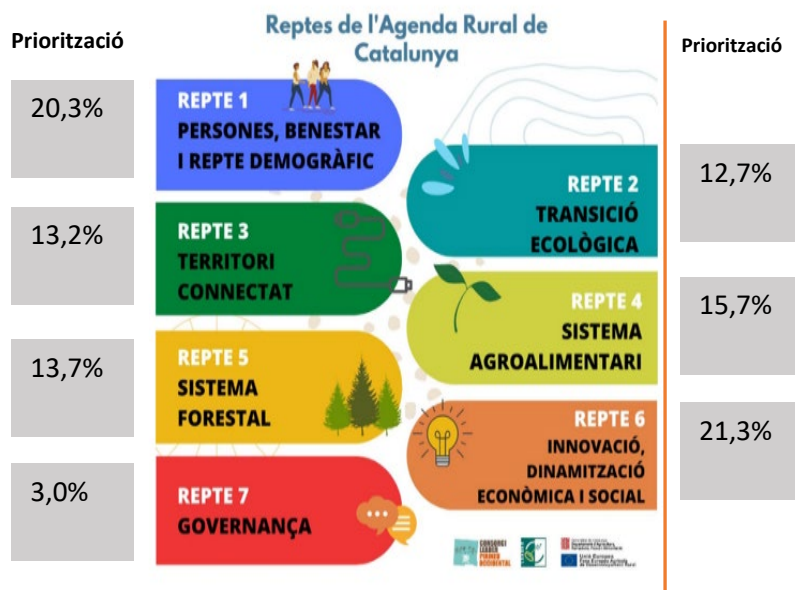
“Recollir l'experiència, la visió i les aportacions del màxim d'agents i així vetllar perquè el document present pugui respondre a les necessitats i potencialitats reals del territori”.

En primer lloc, s'han elaborat **3 formularis diferents**, un adreçat als membres del Ple del Consorci; un altre adreçat a la ciutadania en general i un altre per a les persones joves. Els formularis han estat operatius des del 7 al 20 de setembre, menys els dels joves que ho ha estat del 19 de setembre al 6 d'octubre.

- En els formularis adreçats a la ciutadania general i a les persones joves hi havia una primera part per conèixer el seu coneixement del grup Leader i de les tasques que realitza.
- En els tres formularis hi havia una part de prioritització de reptes i, finalment, un apartat per recollir propostes d'acció per donar solució als reptes.

### ***Priorització dels Reptes identificats a l'Agenda Rural de Catalunya***

Els reptes amb més puntuació han estat el 6 i l'1, seguit del 4 i el 5.



## FORMULARI ADREÇAT A LA POBLACIÓ LOCAL

Han respost un total de 18 persones el formulari que ha estat obert des del 19 de setembre fins al 6 d'octubre.

Els reptes amb més puntuació han estat l'1 i el 4, seguit del 3 i el 6.



## FORMULARI ADREÇAT ALS MEMBRES DEL CONSORCI LEADER

Aquest formulari s'ha fet arribar a les 32 entitats que formen part del Consorci Leader. L'han respost 8 entitats i 9 persones.

Els reptes amb més puntuació han estat el 4, seguit del 6.



El dilluns **19 setembre de 2022** es realitza una **sessió participativa oberta** a la participació de tothom per tal de poder definir els reptes als quals ha de fer front l'Estratègia.

Aquesta sessió de participació es fa coincidir amb la presentació de l'Agenda Rural de Catalunya i l'Atlas del Món Rural i es va realitzar en sessió doble, al matí a la **Pobla de Segur** i a la tarda al **Pont de Suert**, per tal d'afavorir la participació territorial.

En aquestes dues sessions varen participar un total de **33 persones**.



Segons els resultats obtinguts a les sessions de participació i les respostes dels formularis s'ha realitzat la següent prioritització de reptes:



### Agenda Rural de Catalunya

1. Persones, benestar i repte demogràfic
2. Transició ecològica
3. Territori connectat
4. Sistema agroalimentari
5. Sistema forestal
6. Innovació, dinamització econòmica i social
7. Governança

### ODS



### Estratègies i planificacions locals

Coordinació i treball conjunt

### EDL Pirineu Occidental

#### LA1. Arrelament de la població local

- Repte 1 Agenda Rural
- Obj. 1, 3, 4, 5 i 10 dels ODS

#### LA2. Gestió dels recursos naturals per a la transició energètica

- Reptes 2 i 5 Agenda Rural
- Obj. 6, 7, 11, 12 i 13 dels ODS

#### LA3. Economia local i diversificació

- Repte 6 Agenda Rural
- Obj. 4, 8, 9 i 12 dels ODS

#### LA4. Sector agrari

- Reptes 4 i 6 Agenda Rural
- Obj. 8, 9, 12 i 15 dels ODS

#### LA5. Governança

- Repte 7 Agenda Rural
- Obj. 5, 10, 16 i 17 dels ODS

## OBJECTIUS DE L'ESTRATÈGIA CLPO

Objectiu general				
<b>OG:</b> Dinamitzar de manera integral el territori del Consorci Leader del Pirineu Occidental, en estreta col·laboració amb la resta d'entitats amb competències o actives en termes de desenvolupament local, treballant per a un desenvolupament socioeconòmic sostenible que fomenti la qualitat de vida en aquestes comarques i un model que respecti i es fonamenti en els recursos endògens del territori.				
Objectius específics				
<b>OE 1:</b> Facilitar la fixació de la població local i l'acollida de nova població fent incidència en els aspectes claus per a l'arrelament i la qualitat de vida.	<b>OE 2:</b> Impulsar models energètics que contribueixin a mitigar el canvi climàtic i els desajustos ambientals i promoure l'ús racional dels recursos endògens.	<b>OE 3:</b> Vetllar per la resiliència de les activitats econòmiques del territori i promoure noves activitats i nous models de negoci per donar resposta a les necessitats territorials.	<b>OE 4:</b> Impulsar el sector agrari.	<b>OE 5:</b> Vetllar per la millora de la governança territorial.
Objectius operatius				
<b>OO 1.1:</b> Garantir l'accés a l'habitatge digne. <b>OO 1.2:</b> Reforçar la cultura com a eina de cohesió social i arrelament. <b>OO 1.3:</b> Potenciar l'arrelament dels joves al territori. <b>OO 1.4:</b> Fomentar els serveis per als col·lectius més vulnerables com la gent gran o les persones amb necessitats especials. <b>OO 1.5:</b> Ampliar les opcions de mobilitat sostenible a les comarques pirinenques.	<b>OO 2.1:</b> Vetllar per l'aprofitament dels recursos endògens en les activitats econòmiques locals. <b>OO 3.2:</b> Impulsar models energètics sostenibles. <b>OO 3.3:</b> Millorar la gestió i aprofitament dels recursos forestals i potenciar aquest recurs com a generador d'activitat econòmica.	<b>OO 3.1:</b> Garantir la continuïtat d'activitats econòmiques vinculades al sector agroalimentari i als oficis. <b>OO 3.2:</b> Promoure nous espais col·laboratius de treball per enfortir el teixit empresarial del territori. <b>OO 3.3:</b> Fomentar nous models de negoci per diversificar l'economia local. <b>OO 3.4:</b> Diversificar l'oferta formativa del territori per donar resposta a les necessitats. <b>OO 3.5:</b> Impulsar la transició del sector turístic cap a un model més sostenible.	<b>OO 4.1:</b> Garantir la continuïtat del sector agrari.	<b>OO 5.1:</b> Garantir la governança interna del Consorci. <b>OO 5.2:</b> Vetllar per impulsar la governança a nivell territorial.

## OBJECTIUS DE L'ESTRATÈGIA PROMECO DPLL

### OBJECTIUS ESTRATÈGICS I PRIORITATS TRANSVERSALS

- OE1. Assegurar la viabilitat econòmica, social i ambiental de la producció agrícola, ramadera i forestal
- OE2. Enfortir la competitivitat del territori i la creació de llocs de treball, mitjançant l'impuls d'activitats emergents vinculades a les oportunitats identificades en la visió de futur compartida del territori
- OE3. Capturar el valor de la digitalització en benefici de la competitivitat i eficiència del teixit productiu, de la millora dels serveis de les administracions públiques i de la inclusió social
- OE4. Impulsar un model de gestió sostenible del capital natural del territori, que n'asseguri la seva preservació, productivitat i contribució a la neutralitat climàtica
- OE5. Afavorir el desenvolupament d'una sòlida base de capital humà arrelada al territori.

- PT1. Transformació intel·ligent: innovació oberta i col·laborativa i la generació de coneixement i valor compartit
- PT2. Transformació justa: reequilibri territorial, igualtat d'oportunitats i benestar

## ALINEAMENT DE L'EDL AMB L'ESTRATÈGIA DE TRANSFORMACIÓ SOCIOECONÒMICA 2020-2027

Les vinculacions de l'estratègia del GAL Consorci Leader Pirineu Occidental mostren **complementarietat i alineació** tant amb l'Agenda Rural de Catalunya com amb l'Agenda Compartida de Transformació Econòmica de les Terres de Lleida, Pirineu i Aran.

VINCULACIONS EDL GAL	ODS	AGENDA RURAL DE CATALUNYA	AGENDA COMPARTIDA: TRANSFORMACIÓ ECONÒMICA TERRES DE LLEIDA, PIRINEU I ARAN
<b>EDL 23-27 GAL CONSORCI LEADER PIRINEU OCCIDENTAL</b>			
<b>L 1: ARRELAMENT DE LA POBLACIÓ LOCAL</b>	<b>ODS 1, 3, 4, 5 i 10</b>	REpte 1: PERSONES, BENESTAR I REpte DEMOGRÀFIC	<b>OE 5 / OE 3</b>
<b>1.1: PROGRAMA PER MILLORAR L'ACCÉS A L'HABITATGE</b>			OE 5
1.1.1: Treballar per facilitar l'accés a l'habitatge digne i assequible al territori (A1-A2-A3-A4)			OE 5
<b>1.2: PROGRAMA PER FOMENTAR LA CULTURA COM A EINA DE COHESIÓ SOCIAL</b>			OE 3
1.2.1.: Promoure la cultura com element integrador (A5-A6)			OE 3
<b>1.3: PROGRAMA PER MILLORAR LA SALUT I EL BENESTAR DE LA POBLACIÓ LOCAL</b>			OE 3
1.3.1.: Promoure accions per millorar la qualitat de vida de la gent gran (A7-A8-A9)			OE 3
1.3.2.: Treballar per la millora de l'arrelament dels joves al territori (A10)			OE 5
1.3.1.: Garantir la qualitat de vida dels col·lectius vulnerables (A11)			OE 3
1.3.4.: Millora del transport entre nuclis i entre comarques (A12)			OE 3 / OE 5
<b>L 2: GESTIÓ DELS RECURSOS NATURALS PER A LA TRANSICIÓ ENERGÈTICA</b>	<b>ODS 6, 7, 11, 12 i 13</b>	REpte 2: TRANSICIÓ ECOLÒGICA. REpte 5: SISTEMA FORESTAL	<b>OE 4 / OE 1</b>
<b>2.1.: PROGRAMA PER A LA TRANSICIÓ ENERGÈTICA</b>			OE 4
2.1.1.: Ampliar i millorar les potencialitats del sector energètic al territori (A13-A14-A15-A16)			OE 4
2.1.2.: Fomentar la col·laboració i el cooperativisme en el sector energètic (A17-A18)			OE 4
<b>2.2.: PROGRAMA PER A LA MILLORA DE LA GESTIÓ FORESTAL</b>			OE 1
2.2.1.: Treballar per la viabilitat del sector forestal (A19-A20-A21-A22)			OE 1



<b>L 3: ECONOMIA LOCAL I DIVERSIFICACIÓ</b>	<b>ODS 4, 8, 9 i 12</b>	<b>REPTA 6: INNOVACIÓ, DINAMITZACIÓ ECONÒMICA I SOCIAL</b>	<b>OE 2 / OE 3 / OE 5</b>
3.1. PROGRAMA PER GARANTIR EL RELLEU GENERACIONAL			OE 5
3.1.1.: Estratègia per garantir el relleu als negocis en traspàs (A23-A24-A25)			OE 5
3.2. PROGRAMA PER FACILITAR LA IMPLANTACIÓ DE NOVES EMPRESES			OE 2 / OE 3
3.2.1.: Estratègia per millorar l'accés de les empreses a espais de treball col·laboratius (A26)			OE 2 / OE 3
3.2.2., Impuls de nous models de negoci amb valor afegit (A27)			OE 2 / OE 3
3.3. PROGRAMA PER FOMENTAR LA FORMACIÓ DE QUALITAT			OE 3
3.3.1.: Capacitació i formació especialitzada per a la població del territori (A28-A29-A30)			OE 3
3.4. PROGRAMA PER PROMOURE UN MODEL DE TURISME SOSTENIBLE			OE 2
3.4.1.: Fomentar el turisme sostenible i regeneratiu (A31)			OE 2
<b>L 4: SECTOR AGRARI</b>	<b>ODS 8, 9, 12 i 15</b>	<b>REPTA 4: SISTEMA AGROALIMENTARI REPTA 6: INNOVACIÓ, DINAMITZACIÓ ECONÒMICA I SOCIAL</b>	<b>OE 1</b>
4.1.1.: Facilitar el relleu generacional del sector agrari (A32-A33)			OE 1 / OE 5
4.1.2.: Fomentar les estructures i els serveis compartits (A34-A35)			OE 1 / OE 5
<b>L 5: LA GOVERNANÇA</b>	<b>ODS 5, 10, 12 i 17</b>	<b>REPTA 7: GOVERNANÇA</b>	
5.1.1.: Treballar activament per la millora de la governança del Gal (A36-A37-A38)			
5.1.2.: Treballar per la governança i comunicació amb els agents del territori (A39-A40-A41)			

### Agenda Rural de Catalunya

1. Persones, benestar i repte demogràfic
2. Transició ecològica
3. Territori connectat
4. Sistema agroalimentari
5. Sistema forestal
6. Innovació, dinamització econòmica i social
7. Governança

ODS



### Estratègies i planificacions locals

Coordinació i treball conjunt

### EDL Pirineu Occidental

#### LA1. Arrelament de la població local

- Repte 1 Agenda Rural
- Obj. 1, 3, 4, 5 i 10 dels ODS

#### LA2. Gestió dels recursos naturals per a la transició energètica

- Reptes 2 i 5 Agenda Rural
- Obj. 6, 7, 11, 12 i 13 dels ODS

#### LA3. Economia local i diversificació

- Repte 6 Agenda Rural
- Obj. 4, 8, 9 i 12 dels ODS

#### LA4. Sector agrari

- Reptes 4 i 6 Agenda Rural
- Obj. 8, 9, 12 i 15 dels ODS

#### LA5. Governança

- Repte 7 Agenda Rural
- Obj. 5, 10, 16 i 17 dels ODS

<b>Activitat</b>	<b>Total</b>	<b>Tipus de despesa</b>
<i>Informe detallat sobre l'alineament i complementarietat entre les estratègies i/o plans d'acció</i>	5.000,00 €	Personal

## Diagnosi de les necessitats dels productors agroalimentaris

Per conèixer les necessitats dels productors agroalimentaris de les nostres 4 comarques (Alta Ribagorça, Pallars Jussà, Pallars Sobirà i Vall d'Aran), s'ha valorat establir un contacte directe amb les diferents entitats vinculants per poder obtenir una valoració més global de les necessitats reals existents, fruit del treball realitzat en el nostre territori.

Segons les dades recollides del procés de participació en el marc del Pla Estratègic de l'Alimentació a Catalunya, han sorgit diferents **propostes** d'iniciatives basades en 4 eixos:

**Eix 1: un sistema sostenible, transformador i basat en la bioeconomia circular**

**Eix 2: un sistema propi i arrelat al territori**

**Eix 3: un sistema just, equitatiu i cohesionat**

**Eix 4: un sistema saludable i de confiança**

Font: <https://participa.gencat.cat/processes/estrategiaalimentacio/f/2771/meetings/404>

*El Pla Estratègic de l'Alimentació de Catalunya defineix les actuacions per contribuir als següents objectius:*

*Objectius*



Aquest procés es realitza l'any 2020 amb l'objectiu d'impulsar una estratègia alimentària a Catalunya per al **període 2021-2026**, que aposti per un sistema alimentari sostenible, competitiu i arrelat al territori, representat per baules de la cadena alimentària i les administracions que hi treballen.

Es fa esment a **projectes de bones pràctiques amb les seves propostes**, relacionades amb les categories següents:

- ✓ **Xarxes i espais de col·laboració.**
- ✓ Identificació de **necessitats compartides** entre el món rural i urbà
- ✓ **Transformació digital:** etiquetatge intel·ligent, canals de venda i distribució en línia, eines digitals i necessitats tecnològiques, adaptació a les noves tecnologies (projecte AgroDigiCat).
- ✓ **Infraestructures de petita escala:** instal·lacions, infraestructures i serveis distribuïts pel territori que contribueixen a generar un territori ben equipat per a la producció, transformació i distribució de productes alimentaris.

Els **projectes destacats** vinculats a la promoció del producte agroalimentari del nostre territori són:

- El projecte "**Del Parc al plat**", una iniciativa dels **productors/es agroalimentaris del Parc Natural de l'Alt Pirineu i el Pallars Sobirà** que va sorgir de la necessitat de donar sortida als productes locals amb la intenció de fer al màxim d'accessibles opcions de consum

responsable i de proximitat, apostant per una bona alimentació, i pel suport econòmic, social i ambiental del territori de l'Alt Pirineu. Es varen fer cistelles de productes durant el confinament i la seva entrega a domicili un cop per setmana. El Parc Natural es va encarregar d'enllaçar i coordinar tots els productors, on es va detectar que és necessari **aglutinar i dimensionar les xarxes de distribució de productes locals a partir de les iniciatives ja existents al territori, dotant-les d'una estructura més forta i resilient.** Actualment, les cistelles no estan disponibles, tot i que els productes es poden trobar a les fires.

- El projecte **"GUSTUM"**, fomentant el desenvolupament rural a través de la **promoció i comercialització del producte agroalimentari** local, artesà i de qualitat. Des d'on el Consorci Leader Pirineu Occidental dona suport al sector agroalimentari amb accions territorials.
- **Iniciatives de producció sostenible de l'Alta Ribagorça:** una granja de caragols i una finca de conreu de maduixes, gerds, mongeta en producció ecològica, projecte d'explotació ecològica que busca les maneres de fer distribució a zones d'alta muntanya, essent necessari impulsar la transició cap a un model de **producció agrícola sostenible.**
- **Cooperatives de consum,** necessàries per fomentar les circumscripcions econòmiques com a palanca clau en la configuració coordinada dels sistemes de comercialització.
- **Campanya de Benvinguts a pagès,** és un projecte que es basa en donar a conèixer productors de Catalunya que obren les portes de casa seva per compartir el seu treball al camp, la pastura, la granja o l'obrador. És la forma de mostrar d'on neix tot allò que mengem i qui hi ha darrere dels aliments que arriben a les nostres taules. Una oportunitat per apropar-se a les explotacions i omplir el rebost comprant directament al productor.

#### **Explotacions per visitar del nostre territori:**

**Alta Ribagorça:** Casa Fardaball i Ribagorsanes. Observatori de varietats

**Pallars Jussà:** Casa Roca i Safrà del Montsec

**Pallars Sobirà:** Casa Roi de Llesui SCP

- **Associació Àpat:** xarxa de col·laboració al Pallars Jussà. Fa anys que funciona, agrupació d'hotels, restaurants (empresaris turístics) i productors que treballen en conjunt per promoure productes locals.

#### Propostes i necessitats detectades:

**Categorització: ST21 Optimitzar els sistemes productius per millorar l'eficiència productiva del sistema alimentari català.**

PROPOSTA:

- **Introduir eines de col·laboració públicoprivades en els centres de recerca** (IRTA, CRAG, Fruitcentre), particularment amb el capital risc, els fons d'inversió (capital llavor) i les empreses.
- **Potenciar la transferència tecnològica**, a través de clústers i sector privat.

**Categorització: ST 17 Millorar la circularitat i facilitar l'assoliment dels principals estàndards de circularitat en els processos i etapes de tota la cadena de valor alimentària.**

PROPOSTA:

- Potenciar circuits curts de distribució.

**Categorització: ST13 Crear xarxes de distribució de productes locals a partir de les iniciatives ja existents al territori, dotant-les d'una estructura més forta i resilient.**

PROPOSTA:

- Aprofitar la GASTROTECA com a gran portal per donar-se a conèixer com a productors i perquè el consumidor pugui conèixer tot el que hi ha en una sola eina.
- Crear punts de venda de productes locals compartida.
- Unificar sistemes de distribució : falta una gran plataforma "potent i nostra". Existència de múltiples plataformes de venda de producte.

**Categorització: PT29 Consolidar la gastronomia com a vector d'impuls de la cultura culinària catalana**

PROPOSTA:

- Cal més implicació del sector de la restauració en la utilització de productes de proximitat.

**Categorització: PT28 Definir estratègies de promoció del producte autòcton català**

PROPOSTA:

- Potenciar/incentivar/afavorir que els diferents punts de venda a mercats municipals, botigues de venda d'aliments als municipis , o fins i tot a les grans cadenes de distribució perquè ofereixin producte de proximitat.
- Crear Marca de la comarca (p.ex. Marca Alta Ribagorça) per aglutinar els productes de qualitat sota un mateix segell.

- Promoure i visibilitzar els aliments de producció local a través dels mitjans de comunicació públics.
- Proveir amb productes locals els menjadors d'equipaments públics (escoles, hospitals...)
- Donar continuïtat als projectes ja existents de promoció de productes locals.

**Categorització: PT26 Consolidar la permanència dels professionals a l'activitat agrària i pesquera**

PROPOSTA:

- Facilitar / acompanyar la possibilitat del "traspàs" d'una explotació agrària que està funcionant quan el pagès es jubila.

**Categorització: PT25 Dotar al món rural de serveis bàsics i fomentar la implantació d'empreses**

PROPOSTA:

- Potenciar les empreses de serveis agraris com a mitjà privat que permet traslladar les innovacions-via prestació de serveis - al sector agrari.
- Millorar la xarxa d'escorxadors de baixa capacitat per que es l'únic canal on poden oferir el seu producte els petits productors locals de ramaderia extensiva.

**Categorització: PT24 Millorar les condicions per a la incorporació dels professionals a l'activitat agrària i pesquera.**

PROPOSTA:

- Major llibertat de pacte, particularment pel que fa a la durada, en els contractes d'arrendament rústic.
- L'administració ha d'integrar en el seu funcionament (DUN, ...) modalitats contractuals pròpies del codi civil català com la parceria.
- El Banc de Terres només pot ser un instrument de mediació, però no ha de ser un instrument d'imposició d'arrendaments, això genera inseguretats jurídiques a la propietat que optarà per oposar-s'hi.

**Categorització: 13 Aglutinar i dimensionar les xarxes de distribució de productes locals a partir de les iniciatives ja existents al territori, dotant-les d'una estructura més forta i resilient.**

PROPOSTA:

- Visibilitat d'Iniciatives ja existents de logística compartida entre productors i establiments, municipis, productors associats o altres establiments com els càmpings.

- Crear punts de venda de productes del Pirineu a Barcelona, tot i que aquesta proposta finalment s'ha rebutjat per tractar-se d'un tema fora de l'abast competencial que aborda el PEAC
- Facilitar finançament per a projectes d'optimització i compartició de rutes d'entregues - logística compartida.
- Facilitar recursos tècnics i econòmics per donar continuïtat als projectes ja existents de promoció de productes locals
- Fer difusió a potencials consumidores finals de solucions logístiques compartides.

**Categorització: 14 Impulsar la millora de la competitivitat de les petites produccions i PIMES.**

PROPOSTA:

- Adaptar la normativa a la singularitat i les necessitats de cada territori, per facilitar que el sistema arrelhi la població al territori. Flexibilització de la normativa higiènic-sanitària.

**Categorització: 21 Optimitzar els sistemes productius per millorar l'eficiència productiva del sistema alimentari català.**

PROPOSTA:

- Finançament obradors compartits.

**Categorització: 22 Transmetre i visibilitzar entre tota la ciutadania la realitat rural i marítima del territori català.**

PROPOSTA:

- Pedagogia comportament a l'entorn rural productiu.

**Categorització: 27 Dotar de prestigi als oficis relacionats amb la producció d'aliments.**

PROPOSTA:

- Posar en valor les tasques poc visibilitzades de les persones productores.

**Categorització: 28 Definir estratègies de promoció del producte autòcton català.**

PROPOSTA:

- Crear els **canals i eines** perquè les productores que a nivell individual tenen dificultats per poder participar en fires de ressò ho puguin fer sota el paraigües Alt Pirineu i Aran.
- **Facilitar** des de l'administració local l'ús d'**espais públics** per a la promoció de productes locals

- Fer que les cadenes d'alimentació tinguin **espais dedicats al producte local** sense perdre de vista que és necessari que siguin sensibles al fet de pagar un preu just al productor.
- **Impulsar** que hospitals, residències gent gran, escoles, adquireixin un % **obligatori de producte local**.
- Donar exemple des de **l'administració com a consumidora** de producte local.
- **Potenciar** més la comunicació de **campanyes de promoció** del turisme agroalimentari

**Categorització: 45 Fomentar les circumscripcions econòmiques com a palanca clau en la configuració coordinada dels sistemes de comercialització.**

PROPOSTA:

- Crear **xarxa de productors/associacions consumidors/comerç/restauració** d'àmbit Alt Pirineu i Aran per fer projectes més potents, aconseguir millors tractes comercials.
- L'administració pot **dinamitzar els teixits col·laboratius** amb tècnics dinamitzadors al territori.

**Categorització: 49 Garantir la transmissió d'informació entenedora, independent, veraç i contrastada, generant una consciència envers el trinomi Alimentació - Salut – Sostenibilitat.**

PROPOSTA:

- Donar a conèixer exemples de **bones pràctiques d'etiquetatge** que tenim al **Pirineu**.
- **Garantir i identificar la procedència i origen dels productes.**

Font:

[https://participa.gencat.cat/uploads/decidim/attachment/file/2217/201013\\_Informe\\_ST3\\_Pirineus.pdf](https://participa.gencat.cat/uploads/decidim/attachment/file/2217/201013_Informe_ST3_Pirineus.pdf)

També cal destacar a nivell comarcal, que des de l'Ajuntament de Tremp es dona suport a les empreses de la comarca del Pallars Jussà, en quan a dinamització i suport al **sector agroalimentari que es desenvolupa al Pallars Jussà** en el marc del programa “**Al teu gust**”.

Els principis que guien ATGPallars són la preservació de la cultura agroalimentària i gastronòmica de muntanya; el compromís amb el territori i les persones que hi viuen i la cooperació entre empreses i administracions.

Treballa en 3 àmbits estratègics:

- **Suport a l'empresa**

Activitats d'acompanyament i millora a les competències empresarials : jornades, seminaris, promoció de la innovació i la recerca i assessorament tècnic en àrees específiques.



- **Cooperació i xarxa**

Cooperació públic-privada i cooperació empresarial amb l'objectiu de crear sinèrgies per potenciar la gastronomia pallaresa.

- **Promoció del sector agroalimentari**

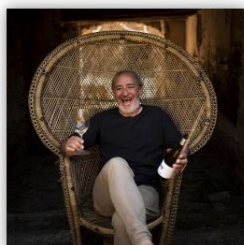
Difusió i valorització del llegat agroalimentari. Protegir el que som per garantir el futur.

Cal fer referència que des del programa “Al teu Gust” es dona suport al **sector del Vi** de les 2 comarques (Pallars Jussà i Pallars Sobirà).

S’han realitzat diferents jornades on s’han tractat temes d’interès com el canvi climàtic, les varietats ancestrals, l’anàlisi de models de cooperació i l’enoturisme, entre altres.

També recentment, l’estiu del 2022 s’ha publicat la nova pàgina web <https://vinsdelpirineu.cat/>, on 15 cellers de les comarques de l’Alt Pirineu en formen part (11 del Pallars Jussà i 3 del Pallars Sobirà): contribuint així al posicionament dels vins pirinencs a la restauració. Aquesta fita s’ha assolit amb la pretensió de posicionar els vins del Pallars com a vins de referència.

## Cellers de l'Alt Pirineu



Celler Batlliu de Sort

Olp (Pallars Sobirà)



Celler Castell d'Encús

Talarn (Pallars Jussà)



Celler Costers del Monteixo

Àreu (Pallars Sobirà)



Celler Cota 730

Rialp (Pallars Sobirà)



Celler El Vinyer

Figols de Trep (Pallars Jussà)



Celler Llivins Mountain Wines

Llivia (Cerdanya)



Celler Mas Garcia Muret

Llimiana (Pallars Jussà)



Celler Miquel Roca

Sant Cristòfol de la Vall (Pallars Jussà)



Celler Sauvella

Orcau (Pallars Jussà)



Celler Solana Roivert

Salàs de Pallars (Pallars Jussà)



Celler Terrer de Pallars

Figuerola d'Orcau (Pallars Jussà)



Celler Vidavins

Tremp (Pallars Jussà)



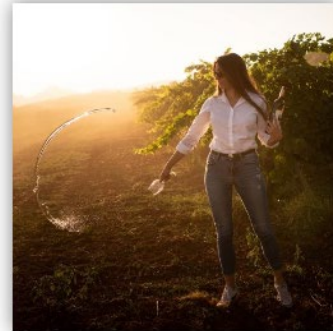
Celler Vila Corona

Vilamitjana (Pallars Jussà)



Celler Vinyes Vitipirineu

Personada (Pallars Jussà)



Celler Xic's Cal Borrech

Figuerola d'Orcau (Pallars Jussà)

Des del programa també es contempla donar suport i acompanyament a noves iniciatives agroalimentàries així com formació amb tallers de cuina i de caire empresarial.

L'Associació de Productors d'Oli del Pallars amb el suport de "Al Teu Gust" ha pogut realitzar dos estudis per part de l'IRTA que han permès detectar varietats autòctones d'olivera de les que es poden obtenir olis d'alta gamma, permeten a l'Associació comercialitzar productes diferenciats.

Els restauradors també reben aquest suport des del programa, així com els sectors de la ramaderia i carnisseries amb la promoció i venda dels seus productes en actes culturals com: fires i esdeveniments gastronòmics...

Font: <https://alteugust.com/>

Les necessitats i debilitats que es traslladen són:

- Disposar de més instruments per a ser competitius
- Donar més valor afegit als productes agroalimentaris de proximitat
- Problemes d'accés a la terra (terres sense persona i persones sense terra)
- Edat mitjana avançada dels treballadors
- Falta de relleu generacional
- Marges econòmics baixos
- Accés limitat a fons de finançament
- Poca integració vertical i poca captura del valor afegit en la transformació i la comercialització dels productes
- Més facilitat en els tràmits i justificacions documentals

La situació a **2022** ha millorat pel sector agroalimentari en part gràcies a les accions impulsades per part de molts establiments agroalimentaris, buscant canals de comercialització alternatius a la restauració, les fires i els mercats. En el cas de l'Alt Pirineu i Aran, des de les associacions de productors, agrupacions informals d'empreses i entitats públiques s'han impulsat diferents iniciatives per facilitar l'**accés a nous canals**, específicament al consumidor final.

Els objectius són:

- Impulsar un espai de **treball comú i col·laboratiu**
- Coordinar iniciatives
- Millorar el **posicionament de la marca Pirineus** en relació al producte local agroalimentari.

Des del Consorci hem participat en aquest grup de treball per donar suport al sector agroalimentari, per tal de reforçar la cadena de valor col·lectiva: accions de promoció, comercials, de distribució...amb accions de comunicació conjuntes.

Arran de l'estudi realitzat des d'IDAPA, s'ha creat l'**Observatori del Sector Agroalimentari a l'Alt Pirineu i Aran** que respon a la voluntat de generar i aglutinar coneixement qualitatiu del sector i per al sector de producció i transformació agroalimentària.

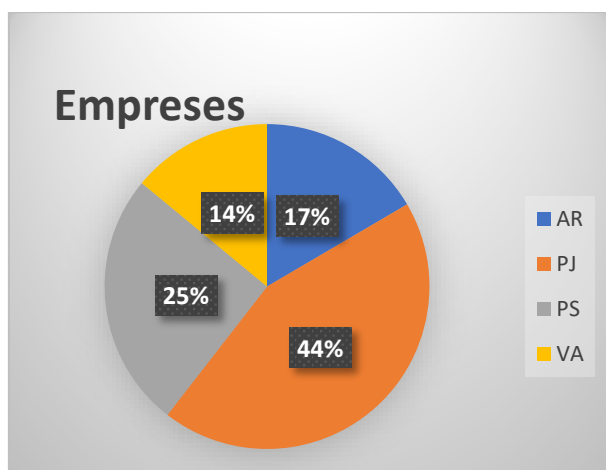
Des d'**IDAPA** es considera que la producció agroalimentària és una peça primordial de l'economia de l'Alt Pirineu i Aran, que defineix una identitat vinculada a la pagesia de muntanya i aporta un valor afegit necessari a l'activitat ramadera i agrícola.

En aquest sentit, l'Observatori vol contribuir a reforçar aquesta estratègia de suport al sector facilitant l'accés a dades i indicadors a tècnics, càrrecs electes, empreses, professionals i qualsevol persona interessada per entendre com evoluciona i quin impacte tenen les iniciatives productives i d'elaboració en les dinàmiques territorials.

<https://sompirineu.cat/observatori-agroalimentacio/>

El directori contempla les empreses del sector agroalimentari que realitzen alguns dels passos de la cadena productiva, que produeixen i/o elaboren i/o comercialitzen productes acabats amb marca pròpia.

Comptant actualment amb un total de **157 empreses en l'àmbit Pirineu Occidental**



## ALTA RIBAGORÇA: 26 EMPRESES AGROALIMENTÀRIES

*Nom comercial	*Categoria producte	*Subcategoria	*Municipi	*Comarca
Agrobotiga Casa Carlà	"Carns i derivats, aus i caça"	Embotits	Vall de Boí	Alta Ribagorça
Agua Mineral Natural de Caldes de Boí	Aigua	Aigua	Vall de Boí	Alta Ribagorça
Bolets Prades	"Vegetals (horta, fruita, bolets, tubercles i llegums) i derivats"	Bolets	El Pont de Suert	Alta Ribagorça
Bolets Zamora	"Vegetals (horta, fruita, bolets, tubercles i llegums) i derivats"	Bolets	El Pont de Suert	Alta Ribagorça
Boletus Pyrenees	"Vegetals (horta, fruita, bolets, tubercles i llegums) i derivats"	Bolets	El Pont de Suert	Alta Ribagorça
SUILS COMMODITY SL	"Vegetals (horta, fruita, bolets, tubercles i llegums) i derivats"	Bolets	El Pont de Suert	Alta Ribagorça
Cargols Txambonet	"Carns i derivats, aus i caça"		Vilaller	Alta Ribagorça
Carnisseria Elena	"Carns i derivats, aus i caça"	Productes càrnic	El Pont de Suert	Alta Ribagorça
Carnisseria embotits				
Casa Cunilla (El Llinat)	"Carns i derivats, aus i caça"	Embotits	Vall de Boí	Alta Ribagorça
Carnisseria Porté				
Estop	"Carns i derivats, aus i caça"	Embotits	Vilaller	Alta Ribagorça
Carnisseria Xarcuteria				
El Bon Rebost	"Carns i derivats, aus i caça"	Carn de vedella,	El Pont de Suert	Alta Ribagorça
El Forn de Llesp	"Cereals, farines, derivats i productes de fleca"	Pa i pastisseria	El Pont de Suert	Alta Ribagorça
El Tupinet de la Vall de Boí	"Vegetals (horta, fruita, bolets, tubercles i llegums) i derivats", "Menjars preparats (patés, fregits, brous, salses, etc.)"	Melmelades	Vall de Boí	Alta Ribagorça
Forn de Pa Codina	"Cereals, farines, derivats i productes de fleca"	Pa i pastisseria	Vilaller	Alta Ribagorça
Forn de pa la Mola	"Cereals, farines, derivats i productes de fleca"	Pa i pastisseria	Vall de Boí	Alta Ribagorça
Forn de pa Lorenzo	"Cereals, farines, derivats i productes de fleca"	Pa i pastisseria	El Pont de Suert	Alta Ribagorça
Ginast SCP	"Carns i derivats, aus i caça"	Carn de vedella	Vilaller	Alta Ribagorça
La Formatgeria de Taüll	Llet i derivats	Formatges	Vall de Boí	Alta Ribagorça
L'Escudeller	"Carns i derivats, aus i caça"	Carn de vedella	Vall de Boí	Alta Ribagorça
Licors de La Vall	Begudes alcohòliques	Ratafia i altres li	El Pont de Suert	Alta Ribagorça
Maduixes Siscarri	"Vegetals (horta, fruita, bolets, tubercles i llegums) i derivats"		El Pont de Suert	Alta Ribagorça
Or Blanc de Corroncui	Llet i derivats	Formatges	El Pont de Suert	Alta Ribagorça
Parc de les Olors - Prat de Sala	"Vegetals (horta, fruita, bolets, tubercles i llegums) i derivats"		Vilaller	Alta Ribagorça
Ribagorsanes	"Vegetals (horta, fruita, bolets, tubercles i llegums) i derivats"	Fruita	El Pont de Suert	Alta Ribagorça
Tastet de mel	"Mel, sucres i derivats (torrons, llaminadures, etc.)"	Mel	Vall de Boí	Alta Ribagorça
Taüll Orgànics	"Vegetals (horta, fruita, bolets, tubercles i llegums) i derivats"		Vall de Boí	Alta Ribagorça
Xolís d'Adons	"Carns i derivats, aus i caça"	Embotits	El Pont de Suert	Alta Ribagorça

## PALLARS JUSSÀ: 69 EMPRESES AGROALIMENTÀRIES (llista actualitzada segons dades "AL TEU GUST")

Productor	Productes	Subproductes	Població	Comarca
BADIA XARCUTERS	CARNS, EMBOTITS	Carns   Embotits   Elaborats	TREMP	PALLARS JUSSÀ
BRUNEC	CARNS, EMBOTITS	Carns   Embotits   Elaborats	POBELLÀ	PALLARS JUSSÀ
CA D'ANEMA	CARNS, EMBOTITS	Carns   Embotits   Elaborats	LA POBLA DE MONT-RÓS	PALLARS JUSSÀ
CAL PORTALÉ	MEL, OLI	Salses, Mel	CLAVEROL	PALLARS JUSSÀ
CAL TOMÀS	CARNS, EMBOTITS	Carns   Embotits   Elaborats	LA POBLA DE SEGUR	PALLARS JUSSÀ
CAN ALFONS (CASA FONSO)	CARNS, EMBOTITS	Carns   Embotits   Elaborats	LA TORRE DE CAPDELLA	PALLARS JUSSÀ
CANSALADERIA BELLERA	CARNS, EMBOTITS	Carns   Embotits   Elaborats	LA POBLA DE SEGUR	PALLARS JUSSÀ
CANSALADERIA-XARCUTERIA PRIÓ	CARNS, EMBOTITS	Carns   Embotits   Elaborats	LA POBLA DE SEGUR	PALLARS JUSSÀ
CARNISSERIA DOLORS	CARNS, EMBOTITS	Carns   Embotits   Elaborats	TREMP	PALLARS JUSSÀ
CARNISSERIA FONDEVILA	CARNS, EMBOTITS	Carns   Embotits   Elaborats	TREMP	PALLARS JUSSÀ
CARNISSERIA - XARCUTERIA CASTIÓ	CARNS, EMBOTITS	Carns   Embotits   Elaborats	TREMP	PALLARS JUSSÀ
CARNS BASTUS	CARNS, EMBOTITS	Carns   Embotits   Elaborats	LA POBLA DE SEGUR	PALLARS JUSSÀ
CARNS MONSÓ	CARNS, EMBOTITS	Carns   Embotits   Elaborats	ISONA	PALLARS JUSSÀ
Carrella	PASTISSERIA	Galetes	TREMP	PALLARS JUSSÀ
CASA BATLLE D'ESTORM	CARNS, EMBOTITS	Carns   Embotits   Elaborats	TREMP	PALLARS JUSSÀ
CASA MATEU	CARNS, EMBOTITS	Carns   Embotits   Elaborats	TORALLA	PALLARS JUSSÀ
CASA ROCA - PRODUCTES ARTESANS	OLI	Salses, Oli   Olives	SANT MARTÍ DE BARCEDANA	PALLARS JUSSÀ
CELLER CASTELL D'ENCÚS	VI	Vins   Licors   Caves	SANTA ENGRÀCIA	PALLARS JUSSÀ
CELLER MAS GARCIA MURET	VI	Vins   Licors   Caves	LLIMIANA	PALLARS JUSSÀ
CELLER MIQUEL ROCA	VI	Vins   Licors   Caves	SANT CRISTÒFOL DE LA VALL	PALLARS JUSSÀ
CELLER TERRER DE PALLARS	LICORS, VI	Vins   Licors   Caves	FIGUEROLA D'ORCAU	PALLARS JUSSÀ
CELLERS VILA CORONA	LICORS, VI	Vins   Licors   Caves	VILAMITJANA	PALLARS JUSSÀ
CERVESA CTRETZE PIRINEUS	CERVESA	Cervesa	LA POBLA DE SEGUR	PALLARS JUSSÀ
Dolç Capritx	PASTISSERIA	Productes de fleca	TREMP	PALLARS JUSSÀ
Dolça del Pallars	MEL	Salses, Mel	ISONA	PALLARS JUSSÀ
ECO CARN MASOVER	CARNS, EMBOTITS	Carns   Embotits   Elaborats	BUIRA	PALLARS JUSSÀ
ECOLÒGICA DELS PIRINEUS	CARNS, EMBOTITS	ecològics	LA POBLA DE SEGUR	PALLARS JUSSÀ
EL VINYER	VI	Vins   Licors   Caves	FÍGOLS DE TREMP	PALLARS JUSSÀ
EMBOTITS ARTESANS CASA SUNYER	CARNS, EMBOTITS	Carns   Embotits   Elaborats	SENTÍS	PALLARS JUSSÀ
ÉS PALLARÈS	VARIS	Conserves, Plats cuinats	TREMP	PALLARS JUSSÀ
FARINES ALTISENT	PA	Productes de fleca	TREMP	PALLARS JUSSÀ
FORMATGE ECOLÒGIC PUIGSERVER	FORMATGES	Llets   Formatges   Iogurts   Altres derivats, Productes ecològics	PUIGSERVER	PALLARS JUSSÀ
Formatges del Pallars	FORMATGES	Llets   Formatges   Iogurts   Altres derivats	TREMP	PALLARS JUSSÀ
FORMATGES VILAVELLA	FORMATGES	Llets   Formatges   Iogurts   Altres derivats	BASTURS	PALLARS JUSSÀ
FORN DE PA CASA CONSTANTE	PA	Productes de fleca	FIGUEROLA D'ORCAU	PALLARS JUSSÀ
FORN DE PA FARRÉ	PA	Productes de fleca	TREMP	PALLARS JUSSÀ
FORN DE PA MONTSEC	PA	Productes de fleca	TREMP	PALLARS JUSSÀ
FORN DE PA MOROR	PA	Productes de fleca	TREMP	PALLARS JUSSÀ
FORN DE PA RIBERA	PA	Productes de fleca	TREMP	PALLARS JUSSÀ
FORN DE PA. PASTISSERIA CORNELI	PA	Productes de fleca	LA POBLA DE SEGUR	PALLARS JUSSÀ
GUÀRDIA, CARN EMBOTITS I FORMATGE	CARNS	derivats, Carns   Embotits   Elaborats	LA POBLA DE SEGUR	PALLARS JUSSÀ
La masovera	CERVESA	Cervesa	Tremp	PALLARS JUSSÀ
L'ÀVIA CLEMENTINA	MELMELADES	Salses, Mel	SANT MIQUEL DE LA VALL	PALLARS JUSSÀ
LICORS PORTET	LICOR	Vins   Licors   Caves	LA POBLA DE SEGUR	PALLARS JUSSÀ
MEL DE GRAMUNTILL	MELMELADES	Confitures   Melmelades   Patés	LA POBLA DE SEGUR	PALLARS JUSSÀ
Mel de la Conca	MEL	Salses, Mel	TALARN	PALLARS JUSSÀ
MEL DE LA TERRETA - CASA MESTRE	MEL	Confitures   Melmelades   Patés	SAPEIRA	PALLARS JUSSÀ
Mel de la Terreta-Casa Mestre	MEL	Salses, Mel	ORRIT	PALLARS JUSSÀ
Mel Monteguda	MEL	Mel	ABELLA DE LA CONCA	PALLARS JUSSÀ
OBRADOR DE LLIMIANA	MELMELADES	Confitures   Melmelades   Patés	LLIMIANA	PALLARS JUSSÀ
Oli del Boix	OLI	Salses, Oli   Olives	GUARDIA DE NOGUERA	PALLARS JUSSÀ
Oli Erm	OLI	Salses, Oli   Olives	SANT CRISTOFOL DE LA VALL	PALLARS JUSSÀ
PASTISSERIA ALBERT	PA	Productes de fleca	LA POBLA DE SEGUR	PALLARS JUSSÀ
Pastisseria Elisenda	PA, PASTISSERIA	Productes de fleca	SALÀS DE PALLARS	PALLARS JUSSÀ
Pastisseria Gus't	PASTISSERIA	Productes de fleca	TREMP	PALLARS JUSSÀ
PASTISSERIA, FORN DE PA, CAFETERIA SANT MIQUEL	PA	Productes de fleca	LA POBLA DE SEGUR	PALLARS JUSSÀ
POLLASTRES ECOLÒGICS LA TORRE D'ERBULL	CARNS, EMBOTITS	ecològics	FÍGOLS DE TREMP	PALLARS JUSSÀ
POSTRES DE MÚSIC	PA, PASTISSERIA	Productes de fleca	LA POBLA DE SEGUR	PALLARS JUSSÀ
RURAVITÀLIA	PA	Productes de fleca, Fruita   verdura	TREMP	PALLARS JUSSÀ
Safrà del Montsec	SAFRA		ELS MASOS DE LLIMIANA	PALLARS JUSSÀ
Safrà del Pallars	SAFRA		LA POBLA DE SEGUR	PALLARS JUSSÀ
SAUVELLA	VI	Vins   Licors   Caves	ORCAU	PALLARS JUSSÀ
Sodelplana	OLI	Salses, Oli   Olives	SANT CRISTOFOL DE LA VALL	PALLARS JUSSÀ
Solana Salàs Roivert	VI	Vins   Licors   Caves	SALÀS DE PALLARS	PALLARS JUSSÀ
Vidavins	VI	Vins   Licors   Caves	FIGUEROLA D'ORCAU	PALLARS JUSSÀ
Vitipirineu SL	VI	Vins   Licors   Caves	LA POBLA DE SEGUR	PALLARS JUSSÀ
XARCUTERIA CASA FÈLIX	CARNS, EMBOTITS	Carns   Embotits   Elaborats	LES ESSLÉIES	PALLARS JUSSÀ
XIC'S CAL BORRECH	VI, OLI	Vins   Licors   Caves	FIGUEROLA D'ORCAU	PALLARS JUSSÀ
XOLIS DEL PALLARS	CARNS, EMBOTITS	Carns   Embotits   Elaborats	ISONA	PALLARS JUSSÀ

## PALLARS SOBIRÀ: 40 EMPRESSES AGROALIMENTÀRIES

*Nom comercial	*Categoria producte	*Subcategoria	*Municipi	*Comarca 
Bodega Vinya Noguera	Begudes alcohòliques	Vi	Llavorsí	Pallars Sobirà
Carnisseria Boté	"Carns i derivats, aus i caça"	Embotits, Carn de	Sort	Pallars Sobirà
Carnisseria Pujol	"Carns i derivats, aus i caça"	poltre, Carn de vedella	Sort	Pallars Sobirà
Carnisseria Riu	"Carns i derivats, aus i caça"	Embotits	Sort	Pallars Sobirà
Carnisseria Ubach	"Carns i derivats, aus i caça"	Carn de vedella, Embotits	Borén	Pallars Sobirà
Carns i Embotits del Pallars Sobirà	"Carns i derivats, aus i caça"	Embotits	Rialp	Pallars Sobirà
Casa Beta	"Carns i derivats, aus i caça"	Embotits, Carn de vedella	Sort	Pallars Sobirà
Casa Madó	"Carns i derivats, aus i caça"	Carn de vedella	Sort	Pallars Sobirà
Casa Mateu	Llet i derivats	Carn de corder	Rialp (Escàs)	Pallars Sobirà
Celler Batlliu de Sort	Begudes alcohòliques	Formatges, logurts	Rialp	Pallars Sobirà
Celler Cota 730	Begudes alcohòliques	Vi	Sort	Pallars Sobirà
Cooperativa del Pallars de Sort SC	"Carns i derivats, aus i caça"	Vi	Rialp	Pallars Sobirà
Costers de Monteixo	Begudes alcohòliques	Carn de vedella, Carn de corder	Sort	Pallars Sobirà
Embotits Esterrí i Carns Teixidor	"Carns i derivats, aus i caça"	Embotits	Alins	Pallars Sobirà
Embotits Vall Cardós	"Carns i derivats, aus i caça"	Embotits	Esterrí d'Àneu	Pallars Sobirà
Esterrí & Berry	"Vegetals (horta, fruita, bolets, tubercle Fruita	Fruita	Vall de Cardós-	Pallars Sobirà
Filiberto SL	"Carns i derivats, aus i caça"	Embotits	Ainet de Cardós	Pallars Sobirà
Fleca de Muntanya	"Cereals, farines, derivats i productes de Pa i pastisseria	Formatges, Altres	Esterrí d'Àneu	Pallars Sobirà
Formatgeria Montsent de Pallars	Llet i derivats	derivats làctics	Llessui	Pallars Sobirà
Formatges Casa Nicolau	Llet i derivats	Formatges	Rialp	Pallars Sobirà
Forn de Pa de Tírvia	"Cereals, farines, derivats i productes de Pa i pastisseria	Formatges	Tírvia	Pallars Sobirà
Forn de Pa i Pastisseria Ca la Gem	"Cereals, farines, derivats i productes de Pa i pastisseria	Formatges	Llavorsí	Pallars Sobirà
Girola SCP	Llet i derivats	Formatges	Alt Àneu	Pallars Sobirà
Herbes de l'Alt Pirineu	"Infusions, xocolata i altres aliments est	Herbes i infusions	Alins	Pallars Sobirà
Iogurts i Mató Cal Joanet	Llet i derivats	logurts, Altres derivats	Vall de Cardós-	Pallars Sobirà
La Peça d'Altron	Llet i derivats	làctics	Ainet de Cardós	Pallars Sobirà
La Roseta de Gavàs	Llet i derivats	Formatges	Sort	Pallars Sobirà
Lo Gormand	Llet i derivats	logurts	La Guingueta	Pallars Sobirà
Nous de Sort	"Vegetals (horta, fruita, bolets, tubercle Fruita	Fruita	d'Àneu	Pallars Sobirà
Obrador de Toniquet	"Carns i derivats, aus i caça"	Carn de corder	Esterrí d'Àneu	Pallars Sobirà
Pa artesà de Mencui	"Cereals, farines, derivats i productes de Pa i pastisseria	Formatges	Sort	Pallars Sobirà
Pastisseria Forn de Pa l'Aneuenca	"Cereals, farines, derivats i productes de Pa i pastisseria	Formatges	Soriguera	Pallars Sobirà
Pastisseria La Lionesa	"Cereals, farines, derivats i productes de Pa i pastisseria	Formatges	Esterrí d'Àneu	Pallars Sobirà
Pastisseria Vilanova-Ros Podadé	"Cereals, farines, derivats i productes de Pa i pastisseria	Formatges	Sort	Pallars Sobirà
Piscifactoria Tavascan	Peix i derivats	Truita de riu i derivats	Sort	Pallars Sobirà
Poma de Muntanya Biolord (Edga	"Vegetals (horta, fruita, bolets, tubercle Fruita	Fruita	Tavascan	Pallars Sobirà
Poma de Muntanya Biolord (Famí	"Vegetals (horta, fruita, bolets, tubercle Fruita	Fruita	Soriguera	Pallars Sobirà
Poma de Muntanya Biolord (Miqu	"Vegetals (horta, fruita, bolets, tubercle Fruita	Fruita	La Guingueta	Pallars Sobirà
Tros de Sort	Llet i derivats	Formatges, Altres derivats làctics	d'Àneu	Pallars Sobirà
			Esterrí d'Àneu	Pallars Sobirà

## VALL D'ARAN: 22 EMPRESES AGROALIMENTÀRIES

*Nom comercial	*Categoria producte	*Subcategoria	*Municipi	*Comarca
Arandeterra	Begudes alcohòliques, Begudes no alcohòliques	Sidra, Begudes no alcohòliques	Naut Aran	Vall d'Aran
Arantast	Condiments i espècies, Begudes alcohòliques	Sidra	Les	Vall d'Aran
BBCuina	"Menjars preparats (patés, fregits, brous, salses, etc.)"	Cuinats en conserva	Naut Aran	Vall d'Aran
Carniceria Pedarròs	"Carns i derivats, aus i caça"	Embotits	Bossòst	Vall d'Aran
Carneries d'Ordoñez	"Carns i derivats, aus i caça"	Embotits	Vielha e Mijaran	Vall d'Aran
Caviar Nacarii	Peix i derivats	Esturió i derivats	Les	Vall d'Aran
ENCANTARAN	"Vegetals (horta, fruita, bolets, tubercles i llegums) i derivats"	Conserves vegetals	Vielha e Mijaran	Vall d'Aran
Encantaran	"Vegetals (horta, fruita, bolets, tubercles i llegums) i derivats"	Altres, Conserves vegetals	Vielha e Mijaran	Vall d'Aran
Er Obrador deth restilhè S.L.	"Carns i derivats, aus i caça"	Patés	Vielha e Mijaran	Vall d'Aran
Eth Cerèr der Urtau	"Menjars preparats (patés, fregits, brous, salses, etc.)", "Cereals, farines, derivats i productes de fleca"	Cuinats en conserva, Pa i pastisseria	Naut Aran	Vall d'Aran
Gormanderies Turnay	"Cereals, farines, derivats i productes de fleca"	Pa i pastisseria	Vielha e Mijaran	Vall d'Aran
Hormatgeria dera Irissa	Llet i derivats	Formatges	Vilamòs	Vall d'Aran
Hormatges Tarrau	Llet i derivats	Formatges	Naut Aran	Vall d'Aran
Immortèla - Biera Aranesa	Begudes alcohòliques	Cervesa	Vielha e Mijaran	Vall d'Aran
Jose Andres Madrid S.L.	Begudes alcohòliques	Vi	Bossòst	Vall d'Aran
Mèu Eth Brinhon	"Mel, sucres i derivats (torrons, llaminadures, etc.)"	Mel	Naut Aran	Vall d'Aran
Mèu Quate Lòcs d'Aran	"Mel, sucres i derivats (torrons, llaminadures, etc.)"	Mel	Bausen	Vall d'Aran
Mochets Aran	"Mel, sucres i derivats (torrons, llaminadures, etc.)"		Vielha e Mijaran	Vall d'Aran
Panaderia Fernández Rella	"Cereals, farines, derivats i productes de fleca"	Pa i pastisseria	Bossòst	Vall d'Aran
Q-Mont	Begudes alcohòliques	Ratafia i altres licors	Vielha e Mijaran	Vall d'Aran
REFU Birreria	Begudes alcohòliques	Cervesa	Bossòst	Vall d'Aran
Tocineria Casasnovas Piris	"Carns i derivats, aus i caça"	Embotits	Vielha e Mijaran	Vall d'Aran

Aquestes dades són actualitzades periòdicament pels tècnics referents de l'àmbit de promoció econòmica comarcal.

Durant el 2022, des d'IDAPA junt amb "Al teu Gust" també s'ha ofert a les empreses del Pallars Jussà que ho han requerit un assessorament personalitzat per part d'un consultor especialitzat. Una proposta que es pretén oferir a la resta d'empreses agroalimentàries de l'APIA.

També a finals de 2022 s'ha organitzat **1 jornada** a Sort amb l'objectiu de donar cobertura a les demandes del territori, enfocada a la transformació i la venda directa.

**e/s** economia social Alt Pirineu i Aran

**TAULA TERRITORIAL PALLARS SOBIRÀ - PALLARS JUSSÀ:  
COOPERAR PER LA  
TRANSFORMACIÓ I LA VENDA  
DIRECTA: EXPERIÈNCIES DEL  
SECTOR CARNI DEL PIRINEU**

**Dià:** Dimecres 4 de novembre de 2022  
**Lloc:** Consell Comarcal del Pallars Sobirà - Oficina de Turisme - Carril de la Cabanesa, s/n - Sort

**Programa de la jornada:**

**10.00h: Benvinguda institucional**  
Director de l'Institut per al Desenvolupament de l'Alt Pirineu i Aran, Sr. Pere Porta  
President del Consell Comarcal del Pallars Sobirà, Sr. Carles L. Jussà Castellarnau  
President del Consell Comarcal del Pallars Jussà, Sr. Josep Maria Mujol

**Compartint experiències**

**10.15h:** Ramaders d'Andorra, amb Gerard Martínez  
**10.45h:** Vivero de empreses agroalimentàries de ADECUARA, online

**11.15h: PAUSA CAFE**

**11.45h: Taula rodona, amb la participació de:**  
Ramaders d'Andorra (Andorra)  
Torners del Valle de Añàs (Añàs, Jacetania)  
SAT Aprop - El nostre Corder (Balaguer)  
Casa Beta de Pujalt (Pallars Sobirà), amb Albert de Moner  
Casa Betlle d'Estorm (Pallars Jussà), amb Jaume Morbenç

**13.00h: FI DE LA JORNADA**

**INSCRIPCIONS**

[servis.acaps.cat/program](https://servis.acaps.cat/program)

**AGROALIMENTARI**

**Impuls i organització:** **e/s** economia social Alt Pirineu i Aran, IDAPA, **al teu gust**, Ajuntament de Sort, Ajuntament de Turis, **Alt Pirineu i Aran**, **Departament de Col·laboració Departament d'Empreses i Treball**

Font: [https://territori.gencat.cat/ca/06\\_territori\\_i\\_urbanisme/idapa](https://territori.gencat.cat/ca/06_territori_i_urbanisme/idapa)

Actualment s'està treballant en l'organització d'una jornada a l'Alta Ribagorça i la Vall d'Aran per la compra conjunta de materials del sector ramader.

També ens agradaria fer esment a les **necessitats i reptes** del sector agroalimentari que s'han identificat a l'**Agenda Rural de Catalunya**, fruit del procés de participació que ha tingut lloc aquest 2022 i més de 1.200 persones de tot el territori hi ha participat, necessitats que es traslladen també en l'àmbit de les nostres 4 comarques.

#### 4. SISTEMA AGROALIMENTARI

##### Avançar cap a la sobirania alimentària

##### 4.1. Promoure l'accés als recursos productius i protegir els espais agraris

##### 4.1.1. Facilitar l'accés a la terra

405. Crear bancs de terres impulsats per institucions públiques o associacions sense ànim de lucre amb l'objectiu de mobilitzar terres agrícoles en desús o amb usos de baixa intensitat. Les terres dels bancs podrien anar vinculades especialment a espais test, iniciatives de dinamització agroecològica i de persones joves agricultores i ramaderes majoritàriament, tot incorporant-hi criteris per potenciar models agraris més sostenibles. Paral·lelament, aplicar mecanismes per



facilitar l'accés a la terra de nova pagesia no tradicional (ajudes, incentius econòmics, expropiacions de l'ús de la terra, etc.).

406. Garantir l'accés a la terra d'alt potencial agronòmic, encarada a la incorporació de joves i prioritant l'establiment de projectes amb més impacte ambiental i social.

407. Crear una borsa de treball agrícola vinculada als bancs de terres.

408. Davant del problema de la fragmentació de la terra, explorar nous mecanismes socialment innovadors i processos cooperatius de consolidació i agrupament de terres; p. ex.: les iniciatives de gestió en comú descrites en la nova Llei d'estructures agràries del País Valencià, i aplicades ja amb èxit en diferents cooperatives agràries a través del Go Innoland.

409. Recuperar terres de conreu, tot identificant la propietat de la terra i canviant usos arbustius-forestals a agrícoles.

410. Evitar la concentració de terres, fet que dificulta la dinamització del sector i l'entrada de nous pagesos. Protecció de les petites propietats enfront dels fons d'inversió i multinacionals.

411. Cedir terrenys públics agrícoles per dedicar-los a la producció.

412. Posar els mecanismes necessaris per tal de canalitzar o incentivar la compra pública de sòl agrícola en desús.

413. Considerar la singularitat dels béns comunals i aplicar sistemes de governança local que impliquin totes les parts per fer-ne una gestió eficient.

414. Facilitar l'accés a la informació clau per a la dinamització de projectes agroecològics i la custòdia del territori amb una cartografia de sòls públics que incloguin les propietats demaniales i patrimonials de la Generalitat, Incasòl i altres empreses públiques, i també dels ens públics locals.

#### **4.1.2. Protegir els espais agraris i posar en valor el paisatge agrari**

415. Assegurar que en l'elaboració dels plans de gestió dels espais naturals protegits es compti amb la participació del sector agrari (especialment en les ZEPA).

416. Preservar el sòl agrari i concebre'l com un bé comú. Això implica planificar-lo i dinamitzar-lo com a tal, prioritant el desenvolupament d'activitats agrícoles ambientalment sostenibles, socialment justes i arrelades al territori. Protegir i donar suport a la gestió dels béns comunals amb totes les parts implicades del territori.

417. Protegir i dinamitzar espais periurbans: foment d'horts i vergers urbans amb suport, col·laboració i participació ciutadana (professionalitzada i ecològica) i potenciar l'agricultura social com a estratègia educativa, de sensibilització i integració.

#### **4.1.3. Fomentar la biodiversitat cultivada i les races autòctones**

418. Impulsar la recuperació, posada en valor i comercialització de varietats tradicionals cultivades i races autòctones, i la seva cultura associada.

419. Catalogar el banc genètic i de llavors de varietats tradicionals i promocionar-lo com a estratègia d'adaptació al canvi climàtic.

420. Donar suport als bancs de llavors i crear infraestructures compartides per netejar i reproduir llavors.

421. Reivindicar i fomentar el dret de guardar, reproduir, multiplicar, intercanviar, donar, compartir, vendre i regalar lliurement les llavors de varietats tradicionals per part de pagesos i aficionats.

422. Impulsar la viabilitat econòmica de les varietats locals tradicionals i de les races autòctones, tancant el cercle perquè aquests productes arribin al consumidor final i siguin viables.

423. Vincular la pagesia que té el coneixement per a la recuperació i difusió de les varietats i races autòctones amb els experts i la ciutadania.

#### **4.1.4. Millorar els serveis d'acompanyament i suport a la pagesia i impulsar els espais test**

424. Repensar la funció dels organismes existents per tal de facilitar la simplificació administrativa als petits productors agroalimentaris, perquè puguin accedir a les diferents formes de finançament.

425. Impulsar espais test agraris (finques d'experimentació i acompanyament de nous projectes), especialment vinculats al format cooperatiu, per facilitar el relleu agrari i la incorporació de les persones d'origen no pagès.

426. Facilitar l'accés a ajuts i sistemes col·laboratius per adquirir i/o utilitzar maquinària per a les explotacions agràries de dimensió petita i mitjana que tenen més dificultats per disposar de la maquinària agrària adequada.

427. Explorar la creació de serveis especialitzats d'emprenedoria agroalimentària (en tots els àmbits model de negoci, màrqueting, digital, etc.), per tal d'aportar valor i especialització al sector.

428. Crear bancs de maquinària (p. ex: empacadores o tractors) i eines amb gestió pública o cooperativa.

429. Promoure, des de les administracions locals, amb la col·laboració del DACC i altres entitats vinculades al desenvolupament rural del territori, la informació i/o formació del sector agrari envers els aspectes normatius, cada vegada més complexos i que moltes vegades en condicionen l'acompliment per desconeixement: reconversió a la producció ecològica, prevenció de crisis sanitàries en l'àmbit ramader, decret de dejeccions ramaderes, etc.

## **4.2. Avançar cap a un model productiu més divers i ecològic**

### **4.2.1. Planificar i diversificar la producció agrària**

430. Fer planificacions a escala territorial a partir de la diagnosi de les necessitats i estat del sistema agroalimentari. L'objectiu d'aquests estudis és planificar una producció, distribució i comercialització dels productes a escala local/territorial, abans que dedicar-la a l'exportació.

431. Diversificar la producció per tal de dirigir-la a l'alimentació humana i no a l'elaboració de pinso i farratges.

432. Adaptar els conreus al canvi climàtic tot potenciant la biodiversitat.

433. Facilitar i potenciar l'ús de tracció animal moderna, com fan en municipis francesos, per a la recollida de fems, mobilitat intra-interurbana, serveis de jardineria i manteniment.

#### **4.2.2. Impulsar i dinamitzar l'agricultura ecològica i sostenible**

434. Dissenyar estratègies per incentivar la transició agroecològica de les finques mitjançant assessorament, formació i suport econòmic a la producció agrària ecològica i exempcions en fiscalitat en finques actives en gestió agrícola, forestal i ramadera sostenibles, així com eliminació dels cànon i pagaments diversos quan es tracta d'activitats rurals en modalitats sostenibles i de proximitat per tal de promocionar i preservar el sector.

435. Dotar d'eines i recursos els municipis i consells comarcals per activar processos de transició agroecològica mitjançant l'assessorament, la formació, l'acompanyament i la dinamització, i fomentar l'acompanyament per crear explotacions agroalimentàries.

436. Facilitar la transició agroecològica entesa com una progressiva reducció en l'ús de fitosanitaris i fertilitzants químics en la línia de l'Estratègia de la granja a taula (From farm to fork) de la Comissió Europea i la reducció de gasos amb efecte d'hivernacle. En aquest sentit, potenciar la fertilització orgànica (tancant cicles) i potenciar les anàlisis dels sòls per aplicar la fertilitat "a mida", millorar l'eficiència en l'ús de l'aigua, etc. no només en finques petites sinó també en les grans explotacions cerealístiques/farratgeres.

437. Donar suport a les pràctiques agrícoles regeneratives (ex: polyfarming) basades en la salut del sòl i l'adaptació/mitigació al canvi climàtic. El polyfarming es basa en una gestió integrada del bosc, ramat mitjançant pasturatge controlat, fruiters i horts.

438. Promocionar, per part de l'Administració pública, els sistemes productius sostenibles i certificats d'origen català, com l'actual producció integrada.

439. Impulsar la creació d'entitats col·lectives d'assessorament agrari per acompanyar tècnicament la conversió ecològica (ADV).

440. Reforçar el paper de les entitats de custòdia agrària en el sistema d'assessorament agrari, per tal que aquestes acompanyin la pagesia en la consecució d'objectius ambientals.

441. Creació de la llotja ecològica catalana, independent de les llotges actuals, on es cotitzessin els productes ecològics (també en format llotja virtual).

442. Fomentar els mercats ecològics per part de les administracions locals.

443. Sensibilitzar la població en general sobre els productes ecològics.

444. Establir sistemes de responsabilitat dels costos mediambientals que produeixen els sistemes productius extractivistes i contaminants.

445. Consolidar els projectes de referència d'agroecologia com el Parc Agrari del Baix Llobregat. Potenciar i obrir les portes de projectes de referència perquè les noves incorporacions o les transicions tinguin un referent.

#### **4.2.3. Afavorir i recuperar la ramaderia extensiva**

446. Impulsar els ramats locals de bestiar de ramaderia extensiva. Incentivar aquesta acció econòmicament perquè sigui rendible tot donant un valor afegit als productes ramaders, impulsant la seva comercialització i promovent un canvi d'hàbits de consum vinculat al consum de proximitat.

447. Articular un pla per reduir els impactes negatius de la ramaderia intensiva, aplicant polítiques de control, sancions i integració dels costos de les externalitats en els preus.

448. Incentivar la reconversió de la ramaderia industrial a ecològica i/o extensiva, en la qual s'inclogui la formació professional, l'especialització. Aquesta reconversió cal que vingui acompanyada de campanyes de canvi d'hàbits de consum i ajuts associats a la transició.

449. Articulació d'una estratègia catalana de suport als petits ramats articuladors de l'activitat ramadera de proximitat.

450. Potenciar la ramaderia extensiva amb models d'acords de custòdia (tipus iniciativa boscos de pastura).

451. Trobar alternatives sostenibles que no es regeixin només per les normes de dins de la UE, sinó que hi puguin haver produccions adaptades a les necessitats locals.

452. Elaborar indicadors i criteris que permetin diferenciar explotacions ramaderes en funció del seu grau d'extensió, dotar-los de marc legal i utilitzar-los per orientar el disseny de polítiques.

453. Donar prioritat a la ramaderia extensiva i reorientar la ramaderia intensiva. Cal definir els mecanismes per arribar a aquest objectiu (externalitats negatives), i també reduir l'impacte socioambiental negatiu en països tercers; p. ex., reduir (+50%) les importacions de soja i morenc el 2030 i el 90% el 2050.

454. Fer un pla de desintensificació ramadera per revertir el creixement de l'agroindústria càrnia.

455. Estudiar les càrregues ramaderes i potenciar ramaderia ovinocaprina de sotabosc i pastures arbustives.

### **4.3. Donar suport a la petita i mitjana empresa transformadora agroalimentària de proximitat i fomentar les infraestructures compartides**

#### **4.3.1. Impulsar la petita i mitjana indústria de transformació agroalimentària**

456. Potenciar la creació d'indústria agroalimentària de proximitat i de petita escala i la creació de llocs de treball especialitzats en aquest sector. Crear infraestructures compartides com els obradors d'elaboració de productes, obradors per netejar llavors, escorxadors, sales de desfer de baixa capacitat, cambres de fred comunitàries tot potenciant i prioritzant les estructures ja existents infrautilitzades o en desús. Els obradors haurien d'estar ben connectats amb el territori i podrien exercir també de centres logístics i formatius per crear sinergies entre cooperatives i altres tipologies d'empresa. En aquest sentit, cal crear centres logístics de distribució dels productes dotats de les infraestructures necessàries a escala comarcal o a l'escala territorial que sigui necessari segons les necessitats de cada regió que abasteixin, entre d'altres, els petits comerços.

Aquests haurien de ser descentralitzats i connectats en forma de xarxa nodal i amb l'objectiu de facilitar la distribució als petits productores.

457. Potenciar i valoritzar la diversitat productiva de cada territori a Catalunya. Analitzar què es produeix a escala territorial per afavorir la transformació alimentària a la zona i prioritzar el que aporti més valor afegit i el que es pugui consumir en l'àmbit del km 0 o de proximitat.

458. Posar en funcionament nous mòduls formatius lligats a l'elaboració i transformació agroalimentària a petita escala que posin en valor aquests oficis a territori. Fomentar un treball transversal amb ensenyament pel disseny d'aquest nou circuit formatiu i implicar els centres

docents i d'ensenyament per organitzar i oferir la formació necessària. Habilitar beques que cobreixin desplaçaments o altres despeses o facilitats per accedir a aquesta formació.

459. Oferir línies de finançament directes per als productors i elaboradors agroalimentaris a petita escala per accedir a projectes innovadors i que reverteixin en el territori.

#### **4.3.2. Facilitar la implantació d'infraestructures d'elaboració compartides: obradors i escorxadors de baixa capacitat i sales de desfer**

460. Assessorament unificat als elaboradors i transformadors a petita escala sobre tots els requisits necessaris per a la constitució de la forma jurídica i exercir l'activitat: registres agroalimentaris i sanitaris, formes jurídiques, comercialització, etc.

461. Promoció de projectes cooperatius dins del marc de l'economia social i solidària per generar infraestructures que permetin que petits projectes es puguin transformar per afavorir el salt d'escala.

#### **4.4. Potenciar els circuits curts de proximitat, la venda directa i la distribució compartida**

##### **4.4.1. Impulsar la distribució compartida**

462. Vincular els projectes compartits de producció, transformació i elaboració amb punts de venda i distribució on hi hagi compra agregada que ho faci viable.

463. Promoció de projectes cooperatius dins del marc de l'economia social i solidària per fer millores en la distribució compartida per afavorir el salt d'escala dels projectes, dotats de recursos per contractar persones que dinamitzin aquestes iniciatives.

464. Desenvolupament d'estructures publico cooperatives destinades tant a la distribució com a centres logístics. Donar suport i promocionar les organitzacions que aglutinin petits productors locals per generar projectes de distribució compartida.

465. Generar línies del transport en fred més descentralitzades al territori (en algunes zones només hi ha una companyia que fa aquest servei).

466. Aprofitar les rutes de transport públic de persones per transportar productes i aliments als pobles.

467. Creació d'un sistema cooperatiu de logística per garantir el transport i la distribució dels productes alimentaris a Barcelona i l'àrea metropolitana de Barcelona.

##### **4.4.2. Promoure els productes de proximitat: venda directa i circuits curts, restauració col·lectiva i cooperatives de consum**

468. Els projectes de comercialització i distribució han de tenir en compte les necessitats productives, de consum i que siguin viables econòmicament, enxarxant la pagesia que faci un impacte positiu en l'entorn.

469. Incentivar/recuperar els mercats setmanals municipals i posar en valor els mercats setmanals amb producte local. Facilitar que els mercats setmanals municipals ofereixin avantatges fiscals als paradistes que venen productes de proximitat i ecològics.

470. Impulsar les agrobotigues i els punts de venda especialitzats per tal de dinamitzar el comerç local.

471. Promoure els productes de proximitat dins de les referències de les empreses de distribució d'aliments. Muntar racons (corners) de producte local a les botigues del poble i centres comercials.

472. Buscar estratègies per valorar els productes autòctons i agroalimentaris. Potenciar la venda de proximitat i la promoció dels productes a través d'esdeveniments i fires gastronòmiques (p. ex.: obrir botigues de productes alimentaris vinculades a les DO a Barcelona i en d'altres ciutats com Reus o Lleida).

473. Potenciar les plataformes de comerç electrònic conjuntes integrades en un paraigües comú que faciliti arribar al consumidor amb una despesa menor de màrqueting i comercialització.

474. Impulsar els projectes de comercialització participatius, com els supermercats cooperatius o les cooperatives de consum. Es pot vincular a ajudes per incorporar una persona treballadora que dinamitzi el projecte.

475. Establir quins són els criteris per definir els productes de proximitat de manera que es puguin diferenciar clarament en l'oferta alimentària. Definir i quantificar els conceptes km 0 i proximitat, tenint en compte a cada territori o zona què es produeix i què es pot consumir.

476. Promoure l'eco etiquetatge dels productes. Acompanyament del sector en l'obtenció d'eco etiquetatge, processos sostenibles, amb incorporació de la petjada de carboni associada a la distribució dels productes.

477. Millorar l'eficiència i els processos administratius en sol·licitar permisos per crear nous negocis rurals vinculats al territori de transformació i venda directa de productes alimentaris.

478. Tenir un IVA reduït als productes agrícoles i ramaders catalans per fer-los competitius en el mercat.

479. Incentivar la cuina compromesa en cuines col·lectives, tant públiques com privades, que treballin amb aliments locals, ecològics, justos, de temporada i ètics.

480. Crear xarxes de suport per a la transició de les cuines i les persones que treballen en aquestes cuines cap a la cuina compromesa.

481. Donar suport des de l'Administració pública a iniciatives com els menjadors escolars ecològics o els restaurants km 0 - slow food.

482. En l'àmbit pesquer, i pel que fa a l'articulació del sistema alimentari, millorar els canals de venda directa i local de pesca artesanal amb el suport de les administracions públiques, com ja s'està fent amb algunes confraries, per assegurar la seva supervivència.

483. Promoure un observatori dels preus per millorar la transparència i facilitar/guiar les noves incorporacions i saber quin percentatge del preu va a cada baula de la cadena alimentària. Aquesta transparència també permetrà a al consumidor prendre decisions de compra.

484. Donar informació dels fluxos de mercat dels productes alimentaris per conèixer quins productes i en quins percentatges es consumeixen localment i quina quantitat s'exporta.

4.5. Millorar les condicions laborals, el relleu generacional i la formació i transferència agrària

4.5.1. Garantir i millorar les condicions laborals al sector agroalimentari

485. Simplificar els tràmits administratius, facilitar que els pagesos mateixos puguin fer les gestions sense l'obligatorietat d'haver de recórrer a entitats externes. Replantejar el model d'administració agrària a escala territorial partint dels principis de simplificació administrativa, finestreta única, flexibilitat i atenció al productor, i potenciar la xarxa d'oficines comarcals i el suport tècnic qualificat.

486. Establir deduccions fiscals per a les pràctiques agràries sostenibles, voluntàries o obligatòries no remunerades íntegrament i vetllar perquè la normativa europea permeti establir remuneracions a la pagesia vinculades amb les tasques de protecció del paisatge, tenint en consideració els serveis ecosistèmics que desenvolupa.

487. Millorar les condicions laborals al sector primari i la indústria alimentària (especialment en alguns sectors com ara els escorxadors o la collita de fruita).

488. Definir mecanismes estables de col·laboració entre l'Administració i el sector agrari per tal d'assegurar unes condicions d'acollida dignes a les persones temporeres.

489. Facilitar la regularització de persones migrants a través del sector agrari i de l'economia rural.

490. Millorar les prestacions de jubilació de les persones que han cotitzat al règim agrari.

491. Generar una borsa de treball agrícola.

492. Crear una agència que reguli els preu que reben els productors, que controli els marges d'intermediació i així assegurar sous dignes a les baules més vulnerables (petits productors).

493. Promocionar sistemes participatius de garantia, alternatius a la certificació per tercera part, que incorporin criteris que valorin la proximitat i les condicions laborals dels treballadors agraris.

494. Foment del cooperativisme dels treballadors agraris i del sector agroalimentari com a forma d'organització del treball i de les necessitats productives.

495. Fer inspeccions laborals més efectives que permetin condicions de vida digna per als treballadors agraris.

#### **4.5.2. Incentivar el relleu generacional agrari**

496. Presentar el sector primari com a sortida professional en àmbits acadèmics (activitats en escoles i instituts) i apropar el món rural/sector primari a consumidors i escoles.

497. Promoure un pla nacional per al relleu generacional agrari que inclogui mesures de millora de la incorporació de joves agricultors, mesures que fomentin el mentoratge a nous agricultors, entre d'altres.

498. Facilitar el relleu agrari dels joves a través de la forma cooperativa.

499. Crear un Erasmus per estudiants d'FP Agrària.

500. Crear una xarxa de persones disposades a ensenyar i traspasar els seus coneixements agraris a gent sense aquest bagatge.

501. Promoure una "reempresa pagesa", tot adaptant sistemes de pagesia i fer-la atractiva per a les noves generacions amb fons de terres i mentoratge i acompanyament de les noves incorporacions a càrrec de la pagesia a punt de jubilar-se.

502. Reforçar i impulsar plataformes d'informació i intermediació que facilitin la confiança entre agricultors en retirada i nous entrants.

#### **4.5.3. Impulsar la formació i la transferència tecnològica**

503. Consolidar línies d'ajuts per a la innovació en el sector agroalimentari orientades a la petita empresa (seguint l'exemple dels Cupons d'innovació), però a escala de país i amb la coordinació del Departament d'Acció Climàtica, Alimentació i Agenda Rural.

504. Fomentar les escoles agràries del Departament d'Acció Climàtica, Alimentació i Agenda Rural i vincular-les més amb el treball agrari (ex: visites a camp).

505. Donar suport i impuls a l'Escola de pastors per tal de professionalitzar la pastura. Garantir la persistència dels centres que fomenten la professionalització de l'activitat de pastura.

506. Impulsar la formació empresarial dins del sector primari (p. ex.: negoci de llarg termini, inversions, visió integrativa del negoci).

507. Implementar mesures de suport a les innovacions del sector agrari en adaptació al canvi climàtic i mitigació.

508. Impulsar formació específica en transformació agroalimentària i fomentar la recerca sobre productes alimentaris autòctons.

509. Acompanyament i formació en eco etiquetatge dels productes.

510. Donar suport a petites i mitjanes explotacions amb subvencions del Servei d'Ocupació de Catalunya (SOC) per a l'ocupació i formació.

511. Impulsar la realització d'anàlisis de cicle de vida (ex: LCA, LCC) per conèixer les etapes productives on més recursos es produeixen i poder implementar mesures correctores per millorar l'eficiència.

512. Compartir i socialitzar totes les recerques agroalimentàries amb el territori, i vetllar per la seva aplicabilitat i adequació.

513. Posar en valor el coneixement de la pagesia i aprofitar la seva experiència localment per millorar l'eficiència i les pràctiques als cultius i a les explotacions agràries.

514. Potenciació de l'ús de TIC adaptades a les activitats rurals, foment de la telegestió en ramaderia i agricultura (en aquest sentit, generalitzar l'ús i gestió de les imatges de satèl·lit per al seguiment i potenciació dels cultius (símil França)). El DAAC i les associacions de desenvolupament rural haurien de ser els formadors i proveïdors d'aquesta transformació generalitzada.

515. Fer acompanyament a la digitalització del sector primari i la indústria de transformació agroalimentària.

516. Desenvolupar la digitalització de les petites produccions dins del Pla estratègic de l'alimentació.

517. Impuls a l'Open Sourceware o programari de codi obert (OSH) per facilitar la producció d'eines desenvolupades amb codi lliure (fab labs) (p. ex.: desbrossadora, motoserra, quad/tractoret, petita retroexcavadora), amb el programari corresponent.



518. Ampliar i adaptar les ofertes de formació específiques per als treballadors i empresaris agroforestals segons les necessitats de cada moment, tot reduint l'actual i excessiva reglamentació.

#### **4.6. Implementar polítiques alimentàries basades en el dret a l'alimentació i educar en la cultura alimentària.**

##### **4.6.1. Dissenyar i implementar polítiques alimentàries basades en el dret a l'alimentació**

519. Establir accions per tal de facilitar l'accés a tota la població a una alimentació sana, local, innòcua i adequada al nostre context geogràfic i cultural a través de circuits curts, per avançar cap a una justícia social alimentària.

520. Fomentar la compra pública de proximitat i sostenible: facilitar l'entrada i manteniment al sector a explotacions que compleixin determinats compromisos ambientals i socials basats en l'agroecologia. Assegurar que bona part de la producció és comprada mitjançant compra pública de proximitat i sostenible i consumida en equipaments públics, com ara hospitals o escoles, o en equipaments que depenguin d'una gestió pública. En aquest sentit, s'insta a fomentar que les clàusules de contractació pública de serveis relacionats amb l'alimentació incloguin producte de proximitat, de temporada i ecològic.

521. Incentivar les estratègies alimentàries de les ciutats basades en el Pacte de Milà, per tal que des de les àrees urbanes es catalitzin nous models agrosocials de la nova pagesia, en els quals es posen en valor els productes locals, ecològics, de temporada i artesans.

522. Reorganitzar les estructures públiques per crear òrgans de gestió municipals i supramunicipals dedicats exclusivament a polítiques alimentàries.

523. Crear consells alimentaris a escala municipal i/o comarcal.

524. Monitorar i avaluar els impactes del model de producció i consum d'aliments sobre l'estat de conservació de la biodiversitat, sobre l'estat dels recursos edàfics i hídrics i sobre la capacitat de resiliència de Catalunya davant el canvi climàtic.

525. Fomentar la participació dels consumidors i de les entitats socials i ambientals en l'establiment d'un model agrari i pesquer i participar en les polítiques agràries, ramaderes i pesqueres a Catalunya.

526. Vincular dret a l'alimentació en les polítiques públiques a través dels bancs d'aliments, menjadors escolars o de centres sanitaris... Avaluar fórmules per garantir el dret a l'alimentació, especialment en els col·lectius vulnerables.

527. Reivindicar que l'alimentació es deixi de regir per les actuals regles de l'Organització Mundial del Comerç perquè donin suport a la petita empresa agrària familiar.

528. Avaluar, analitzar la fórmula per avançar cap a un sistema de preus justos a la pagesia i als consumidors. Internalització de les externalitats negatives en el preu final dels aliments.

##### **4.6.2. Millorar l'educació sobre alimentació i revaloritzar els coneixements pagesos**

529. Posar en valor la importància de l'economia local rural en relació amb els productes alimentaris.

530. Promoure figures del patrimoni agrari que permetin l'activitat agrícola i la reforcin.

531. Revertir autoestima i imaginari pagès tant dins del sector com a tota la societat catalana.

532. Empoderar el consumidor contrarestant publicitat alimentària enganyosa.

533. Inculcar hàbits de consum alimentari més sans.

534. Reivindicar, des de les arts i sobre unes bases afectives, la necessitat de traçar noves narratives al voltant de l'agroecologia i la recuperació de sistemes tradicionals de producció i utilitzar la cultura i les arts com a eina per establir connexions entre els agents agraris del territori.

535. Dissenyar una assignatura per a les escoles sobre sistemes productius, impactes de l'agroindústria, solucions i iniciatives a escala local.

536. Crear programes de promoció gastronòmica en territoris identificats que impliquin les diferents baules de la cadena alimentària identificant prescriptors en els àmbits de la restauració, transformació alimentària i marques de qualitat alimentària (DOP i IGP).

537. Potenciar l'agricultura social com a estratègia educativa, de sensibilització i integració.

538. Afavorir la diversificació dels conreus, incloent-hi les varietats tradicionals, i educar el consumidor a exigir diversitat d'aliments a la seva dieta i als mercats. En aquest sentit, cuiners i cuineres i, especialment, els que tenen una imatge pública poden col·laborar a aquesta difusió.

#### **4.7. Impulsar i donar suport a models d'organització cooperatius i participatius al sector agroalimentari**

539. Fomentar i reactivar les figures de cooperativisme i l'associacionisme al sector agroalimentari a través de línies d'ajuts/subvencions adaptades al model cooperatiu i modificar els coeficients econòmics exigits a les cooperatives.

540. Garantir una participació representativa en les decisions polítiques sobre agricultura posant èmfasi a facilitar la participació de sectors per ara menys organitzats (petits i mitjans productors no convencionals).

541. Fomentar la participació dels consumidors i de les entitats socials i ambientals en l'establiment d'un model agrari i pesquer: participar en les polítiques agràries, ramaderes i pesqueres a Catalunya. Conscienciar els consumidors per fomentar la seva participació en associacions i entitats (grups de consum, associacions de producció i consum).

542. Fomentar, acompanyar i protegir nous sindicats de petita pagesia agroecològica.

543. Promocionar associacions que construeixin projectes agraris (xarxes de col·laboració mútua, viviers d'empreses agràries, estructures per facilitar accés a les terres agrícoles, estructures de suport i formació de projectes, plataformes de finançament, tutories, etc.) i de comercialització.

544. Mancomunat serveis entre la pagesia (p. ex.: gestió de dejeccions ramaderes, grups de compra conjunta d'energia) i fomentar les cooperatives de maquinària agrícola per disminuir costos en inversió i manteniment de les activitats agrícoles i ramaderes.

545. Incorporar serveis de treball agrari a les cooperatives agràries per mantenir el teixit agrícola local.

#### 4.8. Normativa i fiscalitat

546. Desplegar el reglament de la Llei d'espais agraris amb celeritat i anar més enllà del Registre de terres en desús, articulant mecanismes proactius per incentivar econòmicament i tècnicament la posada en funcionament de projectes amb més impacte socioambiental (incentius fiscals, assessorament, pagament per serveis ambientals, finançament, ajudes per a l'articulació de la comercialització, ajudes per a la implementació de mesures de gestió per a la conservació de la biodiversitat, etc.). Així, cal contemplar i fomentar altres valors potencials de l'espai agrari (ecològics, socials, culturals, educatius), més enllà del productiu.

547. Establir mecanismes legals que permetin una regulació dels preus dels productes agroramaders i una millora dels observatoris dels preus dels diferents productes.

548. Millorar la normativa perquè el consumidor tingui una informació més acurada sobre la traçabilitat del producte i la normativa que regeix la seva producció en origen.

549. Desplegar el reglament de la Llei d'espais agraris, especialment en allò referent a la identificació dels espais d'alt valor agrari, definits pels plans territorials sectorials (Pla territorial agrari de Catalunya i plans territorials sectorials agraris específics).

550. Evitar penalitzacions fiscals als productors i millorar la compensació de les pràctiques agràries sostenibles, voluntàries o obligatòries mitjançant de deduccions fiscals.

551. Millorar les condicions d'accés i les línies de finançament a les quals pot accedir la pagesia per assegurar i garantir la continuïtat de les explotacions agràries. Impulsar que l'Institut Català de Finances es converteixi en entitat financera pública.

552. Revisar la normativa de dejeccions ramaderes de manera que sigui més flexible amb els adobs orgànics i menys permissiva amb els adobs químics per tal de promocionar la fertilització orgànica correcta. Hauria d'anar acompanyat d'ajuts, formació i divulgació.

553. Impulsar, implementar i desenvolupar l'Estratègia marítima de Catalunya, per executar-la plenament, reforçant-ne el rang jurídic normatiu d'algunes disposicions clau per a la conservació. Reforçar el compliment de la legislació existent i augmentar la transparència del conjunt del sector.

554. Facilitar que la normativa acompanyi el manteniment i obertura d'obraders compartits i escorxadors mòbils i/o municipals o formatgeries artesanes amb normes adaptades a les necessitats de petits productors. De forma paral·lela caldria adaptar i flexibilitzar els tràmits administratius i normativa urbanística.

555. Flexibilitzar el paquet higienicosanitari i facilitar diferents tràmits administratius en l'àmbit ramader. Entre d'altres: a) facilitar el procés de matança als ramaders; b) protegir la línia de petit bestiar als escorxadors i instar que es reobrin les tancades; c) adaptar la normativa per reobrir els escorxadors municipals; d) engagar un sistema de rotació pel territori d'escorxadors mòbils per facilitar la venda de proximitat i el benestar animal; e) adaptar els escorxadors privats, comarcals i municipals per processar animals procedents de la caça; f) facilitar la instal·lació d'escorxadors a la finca mateixa a fi de reduir despesa i garantir benestar i proximitat.

556. Flexibilitzar la normativa actual, per permetre la venda de producte de proximitat a peu de carretera (com es fa per exemple a França) i per permetre la senyalització d'empreses productores (actualment només es pot senyalitzar si es considera un atractiu turístic).

557. Desplegar la Llei 3/2020, d'11 de març, sobre reducció de pèrdues i malbaratament alimentari.

Adaptar la normativa per afavorir el reaprofitament de coproductes i subproductes de la indústria agroalimentària.

558. Implementar, normativament, una fiscalitat verda al sistema alimentari que aporti beneficis i rebaixes fiscals a l'agricultura i ramaderia ecològica, la ramaderia extensiva, aprofitament de productes i subproductes d'indústries agroalimentàries i les iniciatives d'economia circular. Internalitzar els costos ambientals negatius dels processos de producció i distribució d'aliments, tot gravant fiscalment els productes que impliquin un elevat ús d'insums i contaminació, així com el sobre empaquetament, el malbaratament d'aliments, les llargues cadenes comercials, etc.

559. Implementar un IVA reduït als productes frescos i de proximitat.

560. Promoure que la PAC consideri el bosc com un recurs pasturable i es pugui incloure la seva superfície en la sol·licitud d'ajuts. Multiplicar els ajuts de la PAC a la gestió agroramadera extensiva i de muntanya i, en general, l'agricultura d'alt valor natural degut als beneficis ambientals, socials i paisatgístics.

561. Activar normatives o eines per evitar l'acaparament de terres agrícoles per part de grans empreses o regular/ordenar el seu ús mitjançant normatives específiques i valentes. Incloure la nova pagesia en el dret d'adquisició preferent de finques i regular limitant la concentració de terres agrícoles per part de grans empreses per tal de democratitzar l'accés a la terra. Posar un topall a l'acumulació de terres agràries amb la regulació del preu de la terra per a ús agrícola.

562. Desenvolupar la Llei d'espais agraris per incloure els sistemes comunals.

563. Actualitzar i flexibilitzar la normativa de contractes de conreu per afavorir l'accés a terres als joves agricultors.

564. Crear una llicència directa per a infraestructures i activitats petites en el sector agroalimentari per agilitzar tràmits administratius, per afavorir la transició ecològica en el sector agroalimentari a través de la discriminació positiva per a les explotacions que vulguin fer la conversió.

565. Crear un registre municipal de terres agràries a protegir per l'ajuntament respectiu seguint l'esperit de la Llei 3/2019, d'espais agraris.

566. Aplicar canvis a la Llei de modernització de les explotacions agràries espanyola perquè no només els propietaris d'explotacions veïnes, els actuals arrendataris i altres agricultors professionals ja establerts tinguin drets d'adquisició preferent de finques, sinó que també en tinguin la nova pagesia (i les noves entrants en general, independentment de la seva edat).

567. Aplicar canvis a la Llei de modernització de les explotacions agràries espanyola per estendre exempció d'impostos en l'adquisició d'explotacions agràries a la nova pagesia (i les noves entrants en general, independentment de la seva edat).

568. Regular, mitjançant ordenances municipals, l'establiment de gravàmens sobre l'IBI de les construccions agrícoles i també ramaderes, per tal que es situïn en la banda baixa del rang permès actualment per Llei (0,3-0,9%).

569. Fer ordenances específiques per a l'activació de finques públiques i privades en desús.

570. Millora de la normativa de contractes de conreu per permetre relacions més flexibles i adaptades al nous temps.
571. Alinear la futura Llei d'agricultura sostenible amb allò estipulat a la disposició final novena de la Llei 16/2017, de canvi climàtic, i amb altres polítiques i plans (Estratègia de la granja a taula, Estratègia del patrimoni natural i la biodiversitat, etc.).
572. Definir una normativa que prohibeixi els cultius transgènics.
573. Donar incentius fiscals a les produccions agràries que utilitzin mecanismes alternatius als herbicides.
574. Legalitzar el conreu de la marihuana.
575. Legislar, de forma més estricta, la tolerància a l'estabulació del bestiar.
576. Fer canvis en la normativa urbanística per facilitar la transformació agroalimentària en magatzems agrícoles.
577. Modificar la normativa sobre artesania alimentària per diferenciar segons tipologia de productors, tal com fa el model francès.
578. Apostar, normativament, per vincular el sector agroalimentari i els menjadors escolars creant ajudes per a les empreses de menjador que aposten per productes locals.
579. Promocionar la modificació de la Llei de la cadena alimentària mitjançant la transposició de la directiva comunitària sobre pràctiques comercials deslleials, i aclarir les condicions en què es poden donar les vendes a pèrdues amb la recerca de la seguretat entre parts.
580. Regular i protegir de forma urgent i efectiva els preus que es paguen a productors d'origen, que han de ser justos als costos de produir.
581. Incorporar a la Llei de millora del funcionament de la cadena alimentària dipòsits mercantils del codi de comerç (venda a resultes).
582. Regular el reconeixement de les associacions i organitzacions de productors.
583. Buscar mecanismes d'estabilització d'ingressos general o sectorial, adreçat a les explotacions agràries prioritàries, mitjançant la mutualització del risc.
584. Afavorir fiscalment els supermercats cooperatius.
585. Desenvolupar i aplicar normativament l'Estratègia de la granja a taula (From Farm to Fork) de la UE.
586. Fiscalitzar les empreses de productes fitosanitaris nocius per a la salut i el medi ambient a fi de sufragar les externalitats generades per la indústria química (recollida de residus de plàstic, malalties de la població, contaminació de la terra i l'aigua...).
587. Gravar fiscalment els productes insans (determinats aliments processats), reduir l'IVA als productes frescos i de proximitat.
588. Gravar fiscalment les pràctiques comercials amb impactes negatius sobre el medi ambient, com ara el sobreempaquetament innecessari, malbaratament d'aliments, cadenes llargues comercials...

589. Gravar fiscalment els adobs químics i productes fitosanitaris i reduir la fiscalitat dels productes fitosanitaris de baix risc.

590. Establir un percentatge mínim de producte a granel en els comerços (especialment grans superfícies).

591. Adequar la fiscalitat dels serveis agraris i de les empreses de serveis agraris a un IVA reduït.

592. Donar suport especialment a les explotacions agroforestals familiars de proximitat dins de la PAC.

593. Revisar el llistat de municipis de Catalunya de zones diferents de les de muntanya amb limitacions naturals significatives perquè s'adapti a la normativa europea aplicada a les limitacions a escala municipal.

Font: [https://agricultura.gencat.cat/web/.content/09-desenvolupament-rural/programa-desenvolupament-rural/agenda-rural/220509\\_Agenda\\_llista\\_total\\_daccions.pdf](https://agricultura.gencat.cat/web/.content/09-desenvolupament-rural/programa-desenvolupament-rural/agenda-rural/220509_Agenda_llista_total_daccions.pdf)

<b>Activitat</b>	<b>Total</b>	<b>Tipus de despesa</b>
<i>Diagnosi de les necessitats dels productors agroalimentaris</i>	3.550,00 €	Personal

## Comunicació i difusió

En aquest apartat es detallen les accions dutes a terme a nivell de comunicació i difusió en el marc del projecte “Anàlisi de la complementarietat entre estratègies del territori i la del GAL posant el focus en les necessitats del sector agroalimentari”.

Per realitzar les accions 1 i 2 es va preparar el següent material de difusió:

- Cartells informatius
- Presentacions de les ponències a realitzar
- Correus electrònics per difondre les diferents sessions

La difusió estava pensada per un públic objectiu concret: agents de promoció econòmica del territori, equips tècnics dels GAL, equip tècnic del Patronat de Promoció Econòmica de la Diputació de Lleida, empreses adjudicatàries encarregades de la redacció de les EDL dels GAL.

Tant els cartells informatius com els enllaços a les presentacions es poden consultar als apartats [1](#) i [2](#).

<b>Activitat</b>	<b>Total</b>	<b>Tipus de despesa</b>
<i>Comunicació i difusió</i>	4.150,00 €	Personal